

Stav připojení knihoven České republiky k internetu v závěru roku 2001

Zpráva z průzkumu

**Typ zprávy:
Souhrnná zpráva**

**Zpracovali:
PhDr. Vít Richter, Bc. Marta Hejhálková**



**Národní knihovna ČR
Koordinační centrum programu VISK
Praha**

Duben 2002

Obsah

1. Základní údaje o průzkumu	3
2. Celkový počet počítačů v knihovnách	6
3. Průměrný počet počítačů v jednotlivých typech knihoven	7
4. Počet knihoven používajících vnitřní síť LAN	9
5. Počet počítačů napojených na vnitřní síť LAN	10
6. Počet knihoven napojených na internet	12
7. Počet počítačů napojených na internet	15
8. Počet souběžně pracujících počítačů napojených na internet	17
9. Plánování rozšíření počtu stanic napojených na internet	18
10. Připojení k internetu z hlediska vlastnictví	19
11. Provoz internetu v průběhu týdne (rozsah provozní doby)	22
12. Technologie připojení k internetu	25
13. Rychlost připojení k internetu	28
14. Měsíční výdaje za připojení k internetu	34
15. Možnost a zájem knihoven změnit poskytovatele internetu	39
16. Používání automatizovaného knihovnického systému	41

Příloha

Vzor dotazníku

1. Základní údaje o průzkumu

Název průzkumu	Stav napojení knihoven České republiky k internetu v závěru roku 2001																																																				
Typ průzkumu	Kvantitativní																																																				
Lokalita	Knihovny v rámci České republiky																																																				
Cílová skupina knihoven	Knihovny poskytující veřejné knihovnické a informační služby, vybavené ICT a připojené na internet. Rozhodující skupinu knihoven představovaly knihovny poskytující služby nejširší veřejnosti, zejména knihovny zřizované obcí, městem, okresním a krajem																																																				
Výběrový soubor	<p>Průzkumu se celkově zúčastnilo 1144 knihoven. Z tohoto množství 200 knihoven nebylo v době průzkumu vybavenou ICT a nebo připojeno na internet. Z tohoto důvodu byla zpracovávána pouze data z 944 knihoven. Základní členění</p> <table border="1"> <thead> <tr> <th></th> <th>Celkem knihoven</th> <th>Nemá počítač</th> <th>Má počítač</th> </tr> </thead> <tbody> <tr> <td>Obecní</td> <td>497</td> <td>193</td> <td>304</td> </tr> <tr> <td>Městské</td> <td>308¹</td> <td>7</td> <td>301</td> </tr> <tr> <td>Okresní</td> <td>119¹</td> <td>0</td> <td>119</td> </tr> <tr> <td>Krajské</td> <td>36¹</td> <td>0</td> <td>36</td> </tr> <tr> <td>Lékařské</td> <td>40</td> <td>0</td> <td>40</td> </tr> <tr> <td>Vysokoškolské</td> <td>48</td> <td>0</td> <td>48</td> </tr> <tr> <td>Výzkumné</td> <td>41</td> <td>0</td> <td>41</td> </tr> <tr> <td>Muzejní</td> <td>24</td> <td>0</td> <td>24</td> </tr> <tr> <td>Archivní</td> <td>14</td> <td>0</td> <td>14</td> </tr> <tr> <td>Školní</td> <td>11</td> <td>0</td> <td>11</td> </tr> <tr> <td>Jiné</td> <td>6</td> <td>0</td> <td>6</td> </tr> <tr> <td>Celkem</td> <td>1144</td> <td>200</td> <td>944</td> </tr> </tbody> </table>		Celkem knihoven	Nemá počítač	Má počítač	Obecní	497	193	304	Městské	308 ¹	7	301	Okresní	119 ¹	0	119	Krajské	36 ¹	0	36	Lékařské	40	0	40	Vysokoškolské	48	0	48	Výzkumné	41	0	41	Muzejní	24	0	24	Archivní	14	0	14	Školní	11	0	11	Jiné	6	0	6	Celkem	1144	200	944
	Celkem knihoven	Nemá počítač	Má počítač																																																		
Obecní	497	193	304																																																		
Městské	308 ¹	7	301																																																		
Okresní	119 ¹	0	119																																																		
Krajské	36 ¹	0	36																																																		
Lékařské	40	0	40																																																		
Vysokoškolské	48	0	48																																																		
Výzkumné	41	0	41																																																		
Muzejní	24	0	24																																																		
Archivní	14	0	14																																																		
Školní	11	0	11																																																		
Jiné	6	0	6																																																		
Celkem	1144	200	944																																																		
Metoda sběru dat	<p>Vyplnění anketního dotazníku ve formě webového formuláře, viz příloha.</p> <p>Formulář a sběrný program zpracoval ing. Martin Svoboda, Státní technická knihovna. Provoz formuláře a návazné databáze byl zajištěn na serveru Státní technické knihovny.</p> <p>Knihovny byly k vyplnění anketního dotazníku vyzvány individuální e-mailovou zprávou a v elektronických konferencích KNIHOVNA, VYSKA, REGION, UKR a SKIP.</p>																																																				
Terénní sběr dat	Od 13. listopadu do 30. listopadu 2001																																																				
Počítačové zpracování	Programem Microsoft EXCEL - Bc. Marta Hejhálková																																																				
Zpracování zprávy	Koordinační centrum programu VISK v Národní knihovně ČR: PhDr. Vít Richter, Bc. Marta Hejhálková, PhDr. Ivo Hoch																																																				

¹ Uvedený údaj zahrnuje knihovny a jejich pobočky. Průzkumu se zúčastnilo 269 městských knihoven, 60 knihoven v okresních městech a 14 krajských knihoven.

Průzkum stavu připojení knihoven České republiky k internetu v závěru roku 2001 (dále jen průzkum) byl iniciován na společném zasedání zástupců ministerstva dopravy a spojů, ministerstva kultury a firmy Český Mobil, a.s. dne 4. října 2001. Základním cílem průzkumu bylo zmapování stavu připojení českých knihoven k síti internet a vytvoření informační báze pro zpracování nabídky Českého Mobilu, a.s. na podporu napojování knihoven k internetu.

Základní struktura otázek byla navržena zástupci Českého Mobilu a byla doplněna o některé další otázky s vazbou na problematiku automatizace v knihovnách. Některé otázky byly koncipovány tak, aby bylo možno provést srovnání údajů z obdobného průzkumu, který provedla Národní knihovna ČR v závěru roku 1997².

Průzkum byl primárně orientován na knihovny zřizované či provozované obcemi, městy, okresními a kraji a dalšími orgány státní správy, ale výzvou k vyplnění dotazníku byly osloveny všechny typy knihoven.

Dotazník vyplnilo celkem 1144 knihoven všech typů a ze všech oblastí. Z tohoto množství nebylo 200 knihoven zatím vybaveno výpočetní technikou, a proto byly z hodnocení vyřazeny. Pro účely Průzkumu bylo analyzováno 944 dotazníků.

Vypovídací schopnost průzkumu bylo možno v některých případech ověřit srovnáním se statistickými údaji z jednotlivých sítí knihoven. Knihovny byly rozděleny do následujících kategorií:

- **Obecní knihovny** – knihovny zřizované obcí (relevantnost zjištěných údajů přibližně 50%)
- **Městské knihovny** – knihovny zřizované městy (relevantnost zjištěných údajů přibližně 50%)
- **Knihovny v okresních městech** – knihovny zřizované okresními úřady nebo okresními městy (účast v Průzkumu více než 90%)
- **Krajské knihovny** – knihovny zřizované krajem – do průzkumu byly zařazeny i ty knihovny, které v době průzkumu nebyly zřizovány krajem, ale které se měly v budoucnu stát krajskými knihovnami, např. Karlovy Vary, Pardubice, Havlíčkův Brod, Zlín (účast v Průzkumu 100%)
- **Lékařské knihovny** – knihovny všech typů lékařských zařízení včetně Národní lékařské knihovny (účast v Průzkumu 22%)
- **Vysokoškolské knihovny** – všechny typy knihoven vysokých škol (účast v Průzkumu 80% - nejdůležitější knihovny v rámci VŠ)
- **Výzkumné knihovny** – knihovny Akademie věd ČR a další knihovny působící v rámci výzkumných ústavů (účast v Průzkumu 60%)
- **Muzejní knihovny** – knihovny muzeí a galerií včetně Knihovny Národního muzea (účast v Průzkumu 9%)
- **Archivní knihovny** – knihovny okresních a oblastních archivů
- **Školní knihovny** – knihovny základních a středních škol (účast v Průzkumu pouze 0,2%, údaje školních knihoven nebyly analyzovány)
- **Jiné odborné knihovny** – zbývající odborné knihovny, např. Národní knihovna ČR, Státní technická knihovna, Parlamentní knihovna, knihovna ministerstva financí apod.

² RICHTER, Vít. Využívání informačních technologií v knihovnách ČR. Čtenář, 50, 1998, č.7 -8, s. 194 – 201.
RICHTER, Vít. Využívání informačních technologií v knihovnách ČR. Čtenář, 50, 1998, č. 12, s. 341 – 348.

Obecně lze konstatovat, že zjištěné údaje mají vysokou relevanci a vypovídací schopnost ve vztahu k obecním, městským, okresním a krajským knihovnám i ke knihovnám z oblasti vysokých škol a Akademie věd ČR.

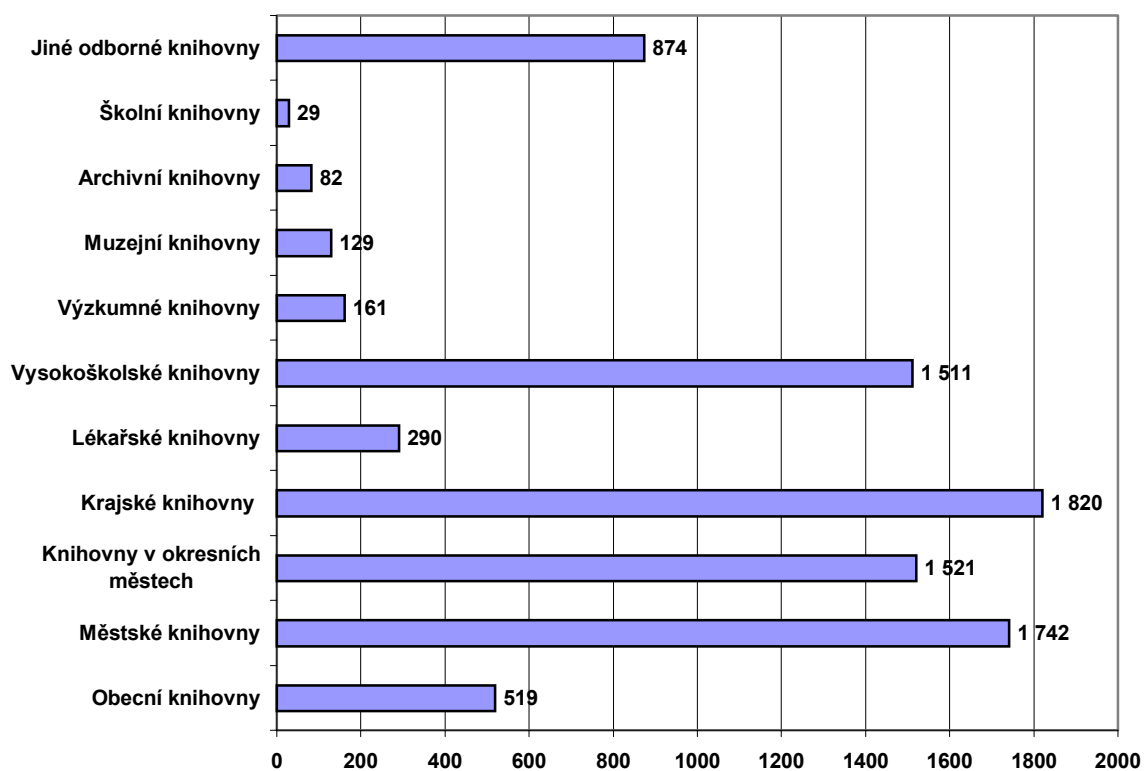
Pro účely tohoto průzkumu byla jako zvláštní skupina vytvořena **kategorie „Veřejné knihovny“**, která zahrnuje údaje z obecních, městských, okresních a krajských knihoven.

PhDr. Vít Richter
7.4. 2002

2. Celkový počet počítačů v knihovnách

Koncem roku 2001 bylo v 944 sledovaných knihovnách celkově k dispozici 8678 počítačů

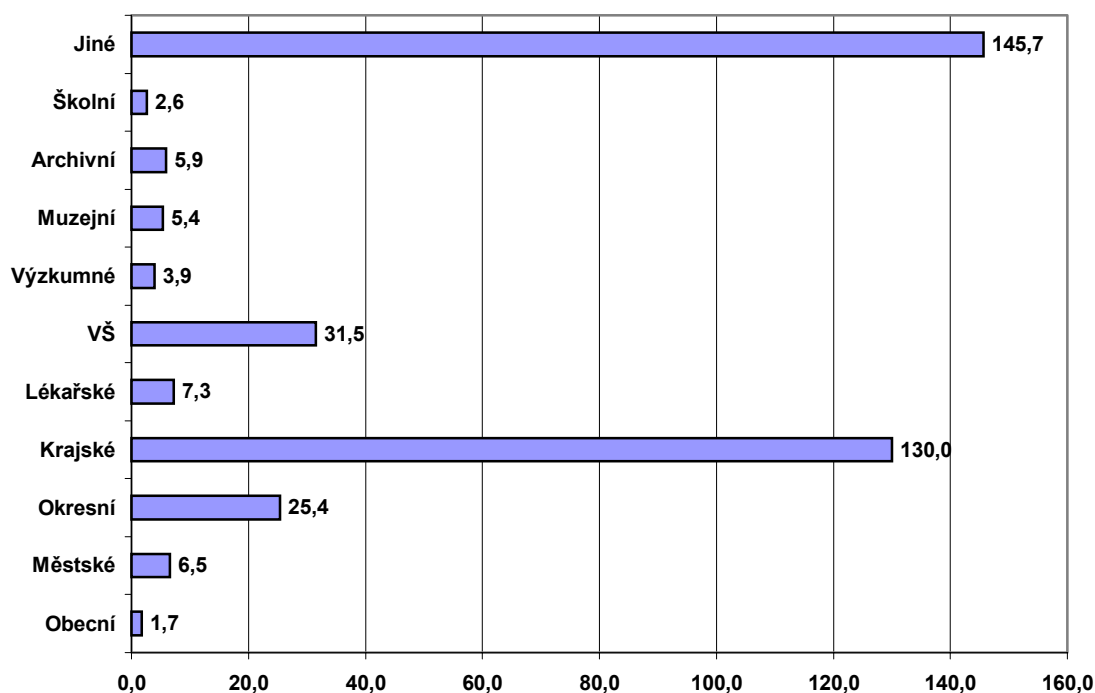
Celkový počet počítačů v knihovnách



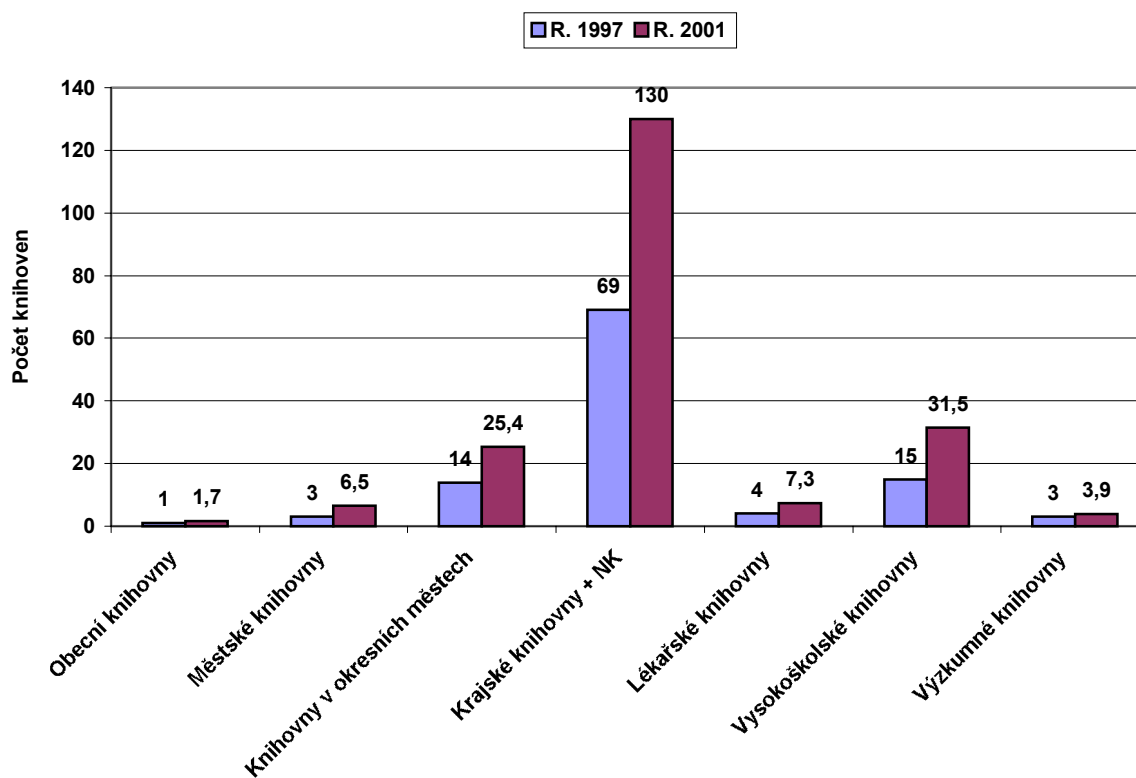
3. Průměrný počet počítačů v jednotlivých typech knihoven

- Celkově bylo koncem roku 2001 v 944 sledovaných knihovnách k dispozici 8678 počítačů.
- Počet počítačů se za poslední čtyři roky ve většině typů knihoven téměř zdvojnásobil. Největší nárůst byl zaznamenán v městských knihovnách (o 117%) a ve vysokoškolských knihovnách (o 110%). V okresních, krajských a lékařských knihovnách vzrostl průměrný počet počítačů přibližně o 80%, následují obecní knihovny s nárůstem o 70%.
- Nejnižší nárůst byl zaznamenán v knihovnách z oblasti výzkumu (30%). Tento nižší nárůst lze vysvětlit zřejmě tím, že naopak rostla vybavenost výzkumných a vývojových pracovišť. Využívání informačních zdrojů v této oblasti nemusí být vázáno na návštěvu knihovny

Průměrný počet počítačů v knihovně



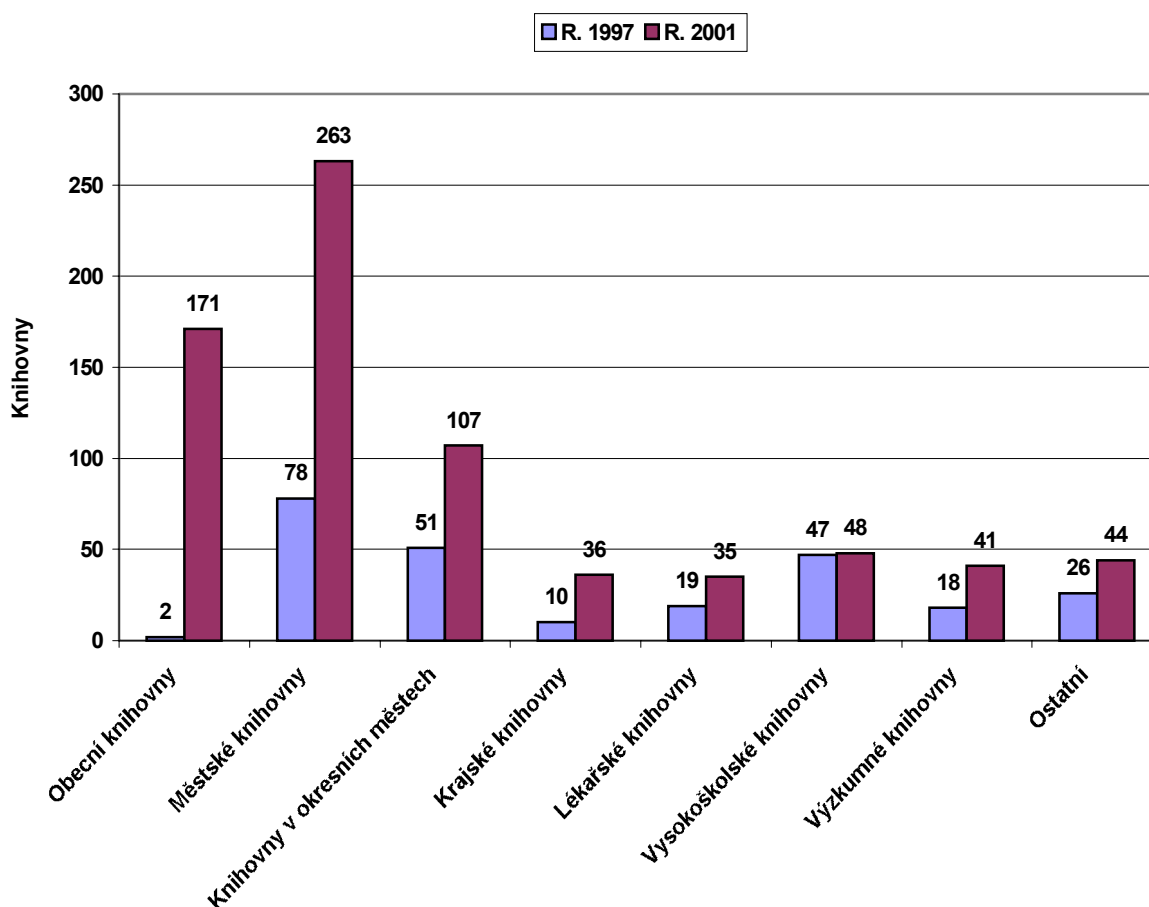
Srovnání průměrného počtu počítačů ve vybraných typech knihoven rok 1997 a 2001



4. Počet knihoven používajících vnitřní síť LAN

- Vnitřní síť LAN vlastní 79% knihoven.
- Krajské knihovny, vysokoškolské knihovny, knihovny výzkumných ústavů a velké ústřední knihovny provozují LAN ve 100 %. Této hodnotě se přibližují i městské, okresní a muzejní knihovny.
- Podstatný rozdíl je u skupiny archivních knihoven a obecních knihoven, kde využití sítě LAN nedosahuje 60%.
- Ve srovnání s rokem 1997 je možné téměř ve všech skupinách knihoven zaznamenat dynamický růst. Největší nárůst zaznamenáváme v kategorii obecních knihoven, kde v roce 1997 používaly síť LAN pouze dvě knihovny, zatímco v roce 2001 již 171 knihoven. Rovněž v městských knihovnách se vybavenost sítě LAN zvýšila více než trojnásobně. Jedinou kategorií, kdy nebyl zaznamenán prakticky žádný růst byly vysokoškolské knihovny, které byly již v roce 1997 sítě LAN komplexně vybaveny.

Využití vnitřní sítě LAN



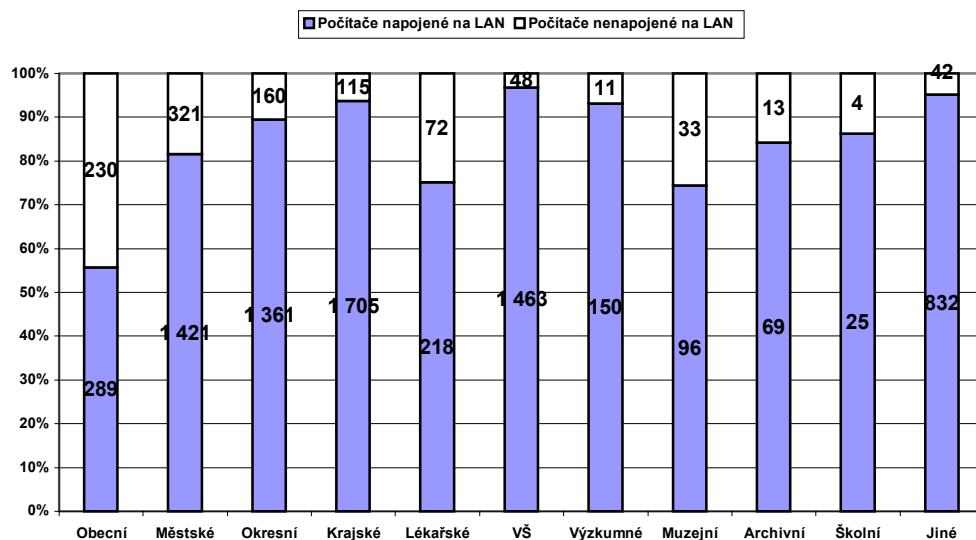
Knihovny a pobočky s vnitřní sítí LAN v roce 2001

	Vlastní LAN	Nemá LAN	CELKEM	Vlastní LAN %	Nemá LAN %
Obecní knihovny	171	133	304	56	44
Městské knihovny	263	38	301	87	13
Knihovny v okresních městech	107	12	119	90	10
Krajské knihovny	36	0	36	100	0
Lékařské knihovny	35	5	40	88	13
Vysokoškolské knihovny	48	0	48	100	0
Výzkumné knihovny	41	0	41	100	0
Muzejní knihovny	22	2	24	92	8
Archivní knihovny	8	6	14	57	43
Školní knihovny	8	3	11	73	27
Jiné odborné knihovny	6	0	6	100	0
CELKEM	745	199	944	79	21

5. Počet počítačů napojených na vnitřní síť LAN

- Z celkového množství počítačů v knihovnách (8678) je více než tři čtvrtiny zapojených do sítě LAN. Procentuálně vyjádřeno je to 88% počítačů napojených na LAN a 12% počítačů, které napojeny nejsou.
- Ve srovnání s rokem 1997 i v tomto případě dochází k více než stoprocentnímu nárůstu, i když vzájemné proporce mezi množstvím napojených a nenapojených počítačů k síti LAN se téměř nezměnily (86% : 14%).

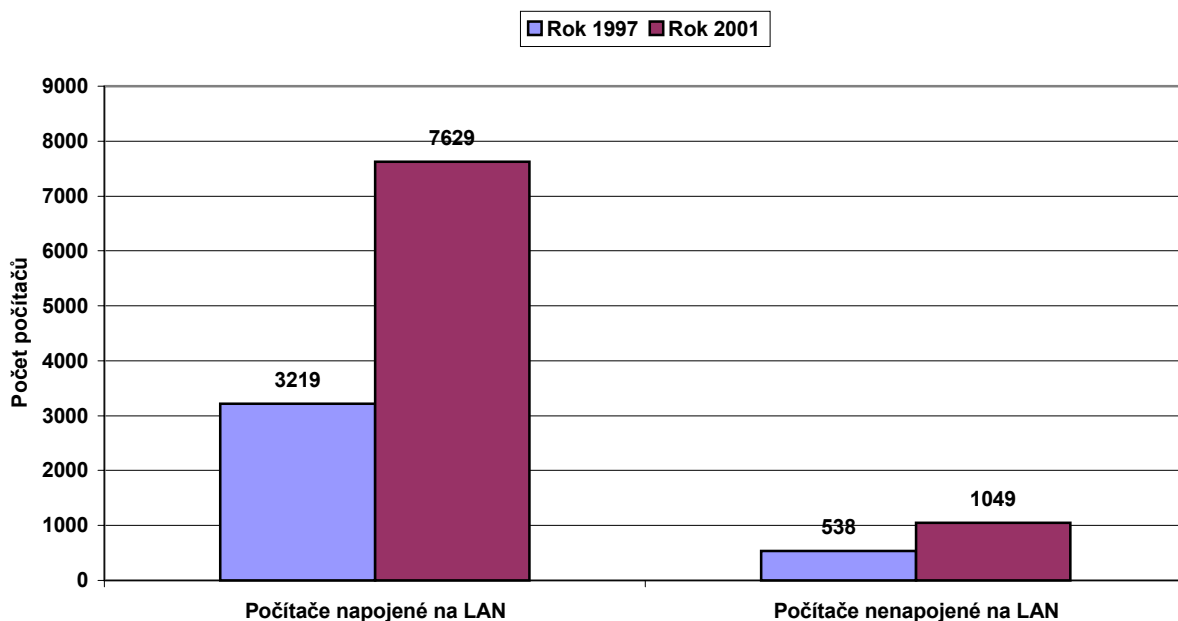
Počítače napojené na vnitřní síť LAN



Počítače napojené na vnitřní síť LAN

	Počítače napojené na LAN	Počítače nenapojené na LAN	Počítače celkem	Počítače napojené na LAN %	Počítače nenapojené na LAN %
Obecní knihovny	289	230	519	56	44
Městské knihovny	1 421	321	1 742	82	18
Knihovny v okresních městech	1 361	160	1 521	89	11
Krajské knihovny	1 705	115	1 820	94	6
Lékařské knihovny	218	72	290	75	25
Vysokoškolské knihovny	1 463	48	1 511	97	3
Výzkumné knihovny	150	11	161	93	7
Muzejní knihovny	96	33	129	74	26
Archivní knihovny	69	13	82	84	16
Školní knihovny	25	4	29	86	14
Jiné odborné knihovny	832	42	874	95	5
CELKEM	7 629	1 049	8 678	88	12

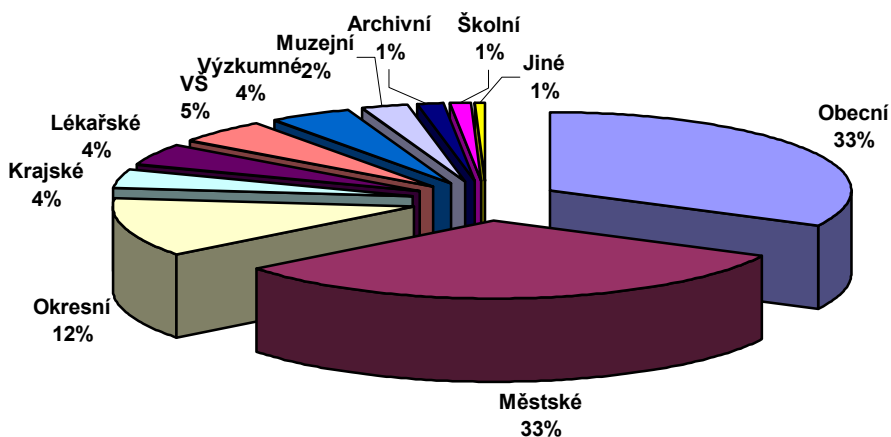
Počítače napojené na vnitřní síť LAN srovnání roku 1997 a 2001



6. Počet knihoven napojených na internet

- V kategoriích okresní knihovny, krajské knihovny, výzkumné knihovny, knihovny vysokých škol a městské knihovny v městech do 10000 obyvatel jsou na internet napojeny v podstatě všechny knihovny.
- S největší dynamikou nových připojení na internet je nutno v nejbližším období počítat v kategorii obecních a městských knihoven. Převážně se bude jednat o knihovny působící v obcích s počtem do 2000 obyvatel³.
- Podle údajů Koordinačního centra programu VISK zbývá v těchto kategoriích napojit cca 5000 knihoven. Této úrovně by mělo být dosaženo nejpozději do konce roku 2006. Tento termín je stanoven všem provozovatelům knihoven knihovním zákonem č. 257/2001.
- V roce 1997 nebyla na internet napojená žádná obecní knihovna, zatímco v roce 2001 počet připojených knihoven dosáhl hodnoty 302. Počet napojených městských knihoven stoupl více než desetkrát.

Knihovny a jejich pobočky napojené na internet



³ Podle statistických údajů je v ČR celkem 6244 obcí, z nichž 5625 má méně než 2000 obyvatel. V obcích do 2000 obyvatel žije 2,6 mil. lidí, což je více než čtvrtina celé populace

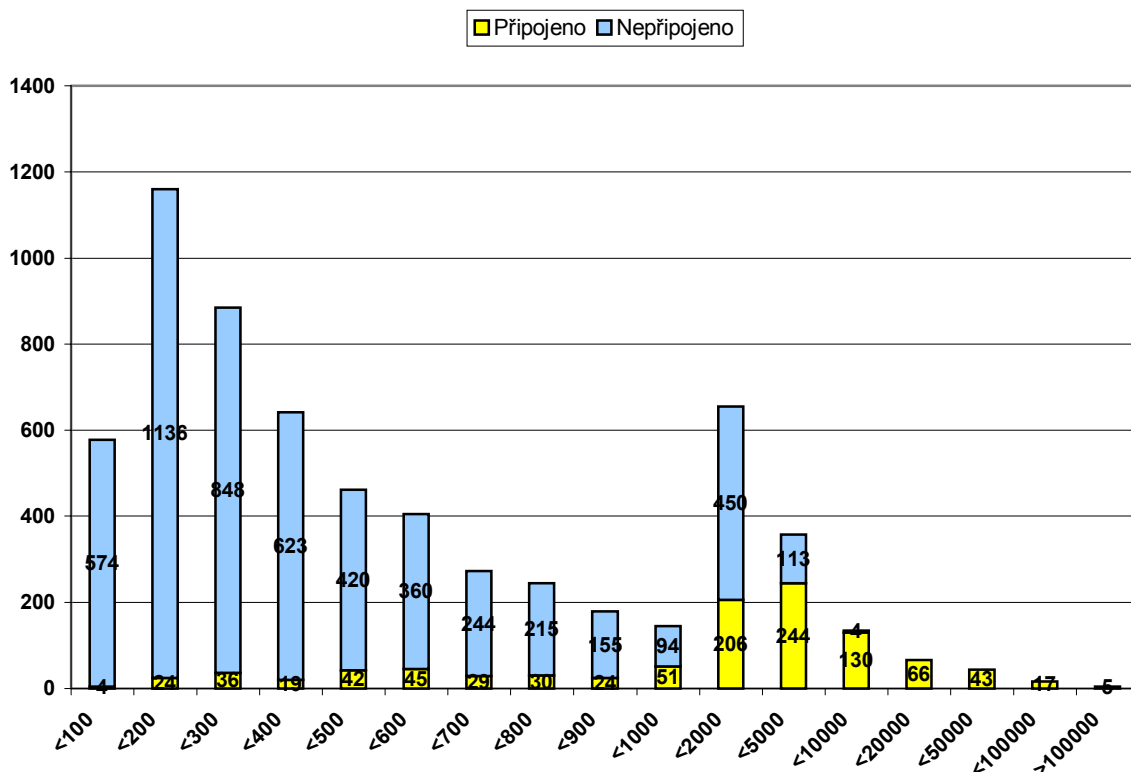
Knihovny napojené na internet v roce 2001 – údaje z průzkumu

	Knihovny napojené na internet
Obecní	302
Městské	299
Okresní	114
Krajské	36
Lékařské	40
VŠ	48
Výzkumné	41
Muzejní	23
Archivní	12
Školní	10
Jiné	6
CELKEM	931

Knihovny napojené na internet v roce 1997 – údaje z průzkumu

obecní	0
městské	29
okresní	40
státní vědecké knihovny	10
ústřední odborné knihovny	4
VŠ	47
výzkumné	18
lékařské	20
ostatní knihovny	19
celkem	187

Stav připojení na internet u knihoven zřizovaných obcemi Stav: konec roku 2001



Obce dle počtu obyvatel

Veřejné knihovny napojené na internet v okresech ČR – stav prosinec 2001⁴

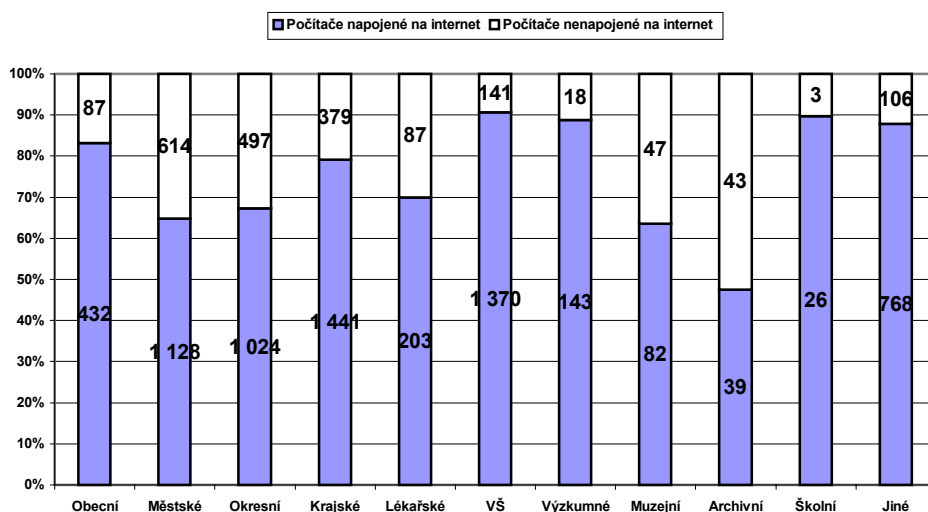
Okres	Počet knihoven
Beroun, Brno - město, Most, Plzeň, Rakovník, Sokolov, Tachov, Ústí nad Labem	do 5
Česká Lípa, Havlíčkův Brod, Cheb, Jablonec nad Nisou, Jihlava, Kolín, Kroměříž, Liberec, Louny, Mělník, Mladá Boleslav, Nový Jičín, Pelhřimov, Písek, Plzeň - jih, Praha – východ, Rokycany, Rychnov nad Kněžnou, Svitavy, Strakonice, Teplice, Trutnov	6 až 10
Blansko, Bruntál, České Budějovice, Český Krumlov, Domažlice, Hodonín, Chomutov, Chrudim, Kladno, Klatovy, Kutná Hora, Litoměřice, Náchod, Nymburk, Ostrava, Plzeň - sever, Praha - město, Prachatice, Příbram, Semily, Uherské Hradiště, Ústí nad Orlicí, Žďár nad Sázavou	11 až 15
Benešov, Děčín, Karviná, Karlovy Vary, Opava, Pardubice, Praha - západ, Prostějov, Tábor, Vyškov, Zlín	16 až 20
Brno – venkov, Frýdek – Místek, Jeseník, Jičín, Jindřichův Hradec, Třebíč	21 až 25
Břeclav, Olomouc	26 až 30
Hradec Králové, Přerov, Šumperk, Vsetín, Znojmo	31 až 40

⁴ Poznámka: výše uvedené údaje nebyly zjištěny v rámci průzkumu, ale byly získány z evidence Koordinačního centra program VISK

7. Počet počítačů napojených na internet

- Z celkového množství počítačů (8678) pracujících v knihovnách bylo na internet napojeno 77% (tj. 6656 počítačů).
- Zbývající čtvrtina počítačů je používána pouze pro vnitřní provoz knihoven, zejména pro automatizovaný knihovnický systém, tvorbu databází, ekonomické agendy apod.
- Ve srovnání s rokem 1997 došlo k největšímu progresu v kategorii obecních knihoven, kde v roce 1997 nebyl k internetu připojen ještě ani jediný počítač.
- V kategorii městských knihoven vzrostl počet napojených stanic téměř 17x, v okresních knihovnách 7x a krajských a lékařských knihovnách 3x.

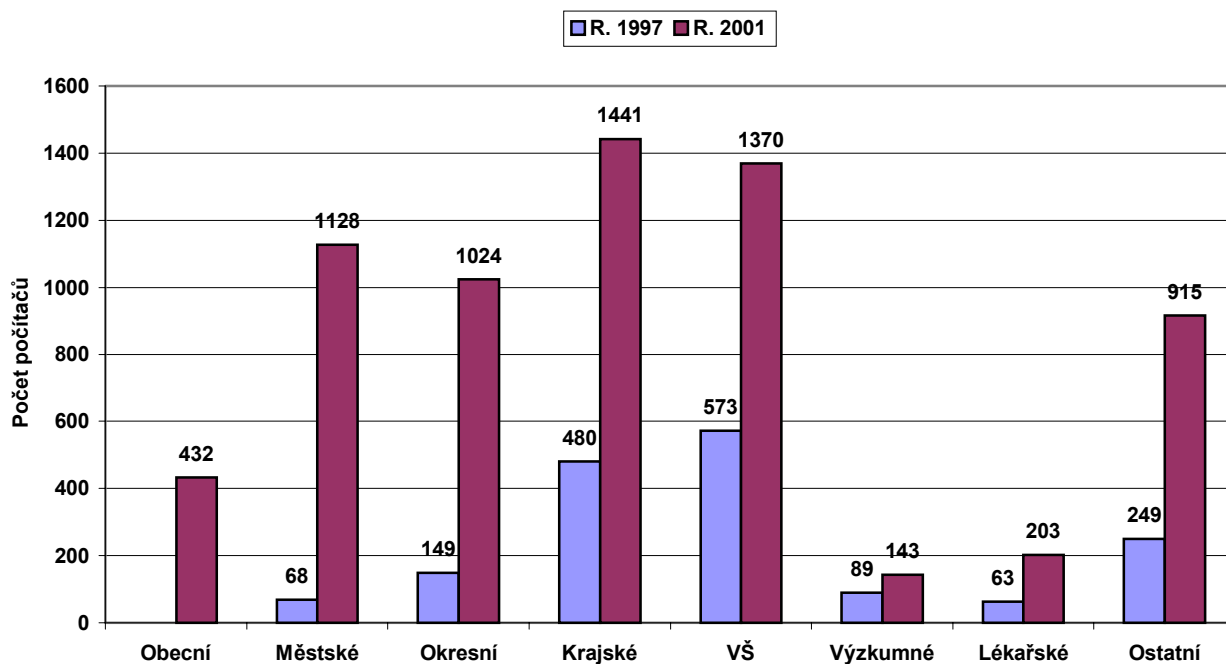
Počítače napojené na internet



Počítače napojené na internet

	Počítače napojené na internet	Počítače nenapojené na internet	CELKEM	Počítače napojené na internet %	Počítače nenapojené na internet %
Obecní	432	87	519	83	17
Městské	1 128	614	1 742	65	35
Okresní	1 024	497	1 521	67	33
Krajské	1 441	379	1 820	79	21
Lékařské	203	87	290	70	30
VŠ	1 370	141	1 511	91	9
Výzkumné	143	18	161	89	11
Muzejní	82	47	129	64	36
Archivní	39	43	82	48	52
Školní	26	3	29	90	10
Jiné	768	106	874	88	12
CELKEM	6 656	2 022	8 678	77	23

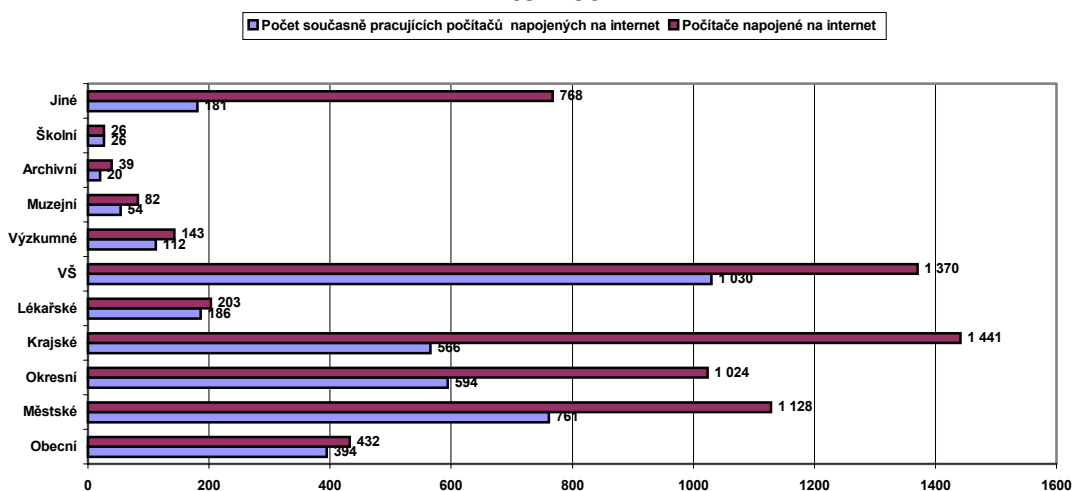
Počet počítačů připojených k internetu - srovnání roku 1997 a 2001



8. Počet souběžně pracujících počítačů napojených na internet

- 61% všech počítačů v knihovnách napojených na internet je v průběhu provozní doby souběžně v provozu a využívá síť internet.
- V jednotlivých typech knihoven a v knihovnách různé velikosti jsou počty souběžně pracujících počítačů značně odlišné a pohybují se od 90% (obecní a lékařské knihovny) až do 24% u velkých odborných knihoven.

Počet souběžně pracujících počítačů napojených na internet



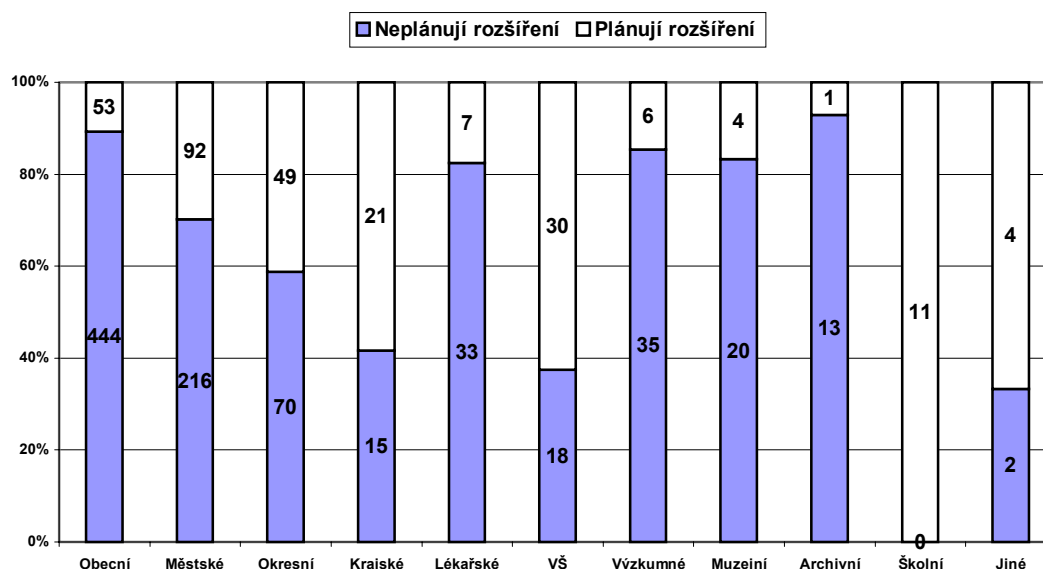
Počet souběžně pracujících počítačů napojených na internet

	Počet souběžně pracujících počítačů napojených na internet	Počet souběžně pracujících počítačů napojených na internet %	Počítače napojené na internet
Obecní	394	91	432
Městské	761	67	1 128
Okresní	594	58	1 024
Krajské	566	39	1 441
Lékařské	186	92	203
VŠ	1 030	75	1 370
Výzkumné	112	78	143
Muzejní	54	66	82
Archivní	20	51	39
Školní	26	100	26
Jiné	181	24	768
CELKEM	4 032	61	6 656

9. Plánování rozšíření počtu stanic napojených na internet

- Pouze jedna čtvrtina dotázaných knihoven počítá s rozšiřováním počtu stanic napojených na internet.
- Největší zájem o rozšíření počtu stanic napojených na internet je v kategorii jiných knihoven (67%), krajských knihoven (58%) a vysokoškolských knihoven (63%).
- Naopak nejmenší zájem o expanzi zaznamenáváme u knihoven archivů (7%), obecních knihoven (11%) a knihoven z oblasti výzkumu.

Plány knihoven na rozšíření počtu stanic napojených na internet



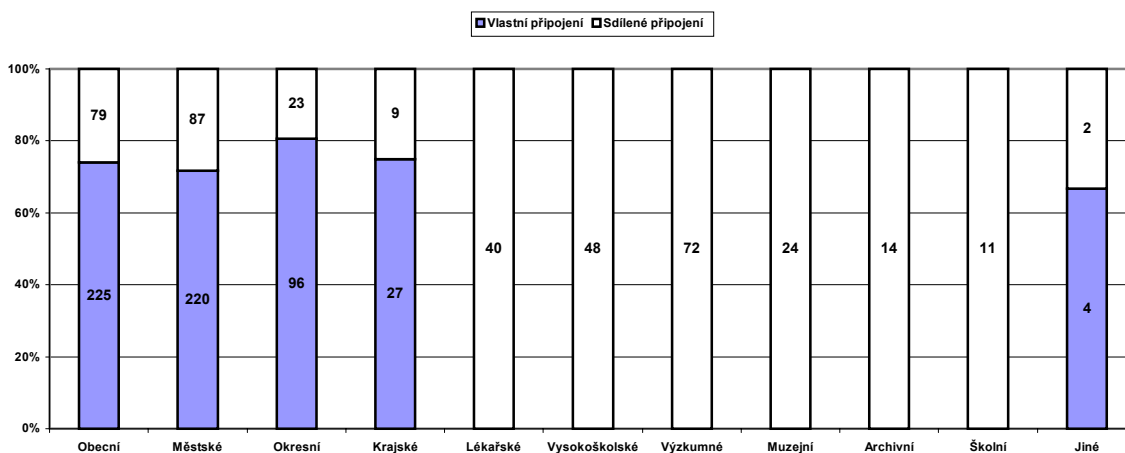
Plány knihoven na rozšíření počtu stanic napojených na internet

	Neplánují rozšíření	%	Plánují rozšíření	%	CELKEM
Obecní	444	89	53	11	497
Městské	216	70	92	30	308
Okresní	70	59	49	41	119
Krajské	15	42	21	58	36
Lékařské	33	83	7	18	40
VŠ	18	38	30	63	48
Výzkumné	35	85	6	15	41
Muzejní	20	83	4	17	24
Archivní	13	93	1	7	14
Školní	0	0	11	100	11
Jiné	2	33	4	67	6
CELKEM	866	76	278	24	1144

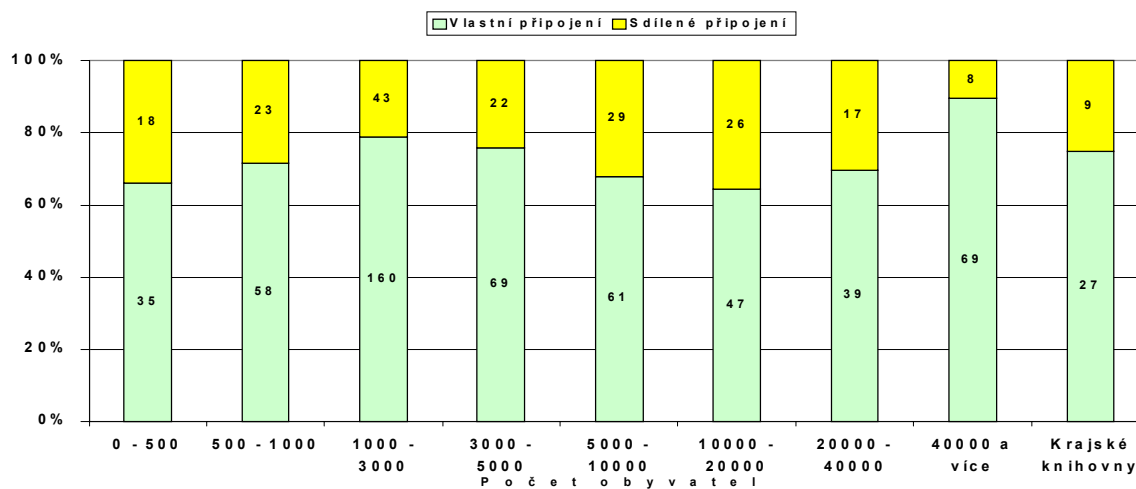
10. Připojení k internetu z hlediska vlastnictví

- V síti lékařských, vysokoškolských, výzkumných, muzejních a archivních knihoven využívají všechny knihovny sdílené připojení s institucí, jejíž jsou součástí.
- Naopak v síti obecních, městských, okresních, krajských a ostatních knihoven využívá sdílené připojení maximálně 1 čtvrtina knihoven.
- Pokud knihovny sdílejí s nějakou institucí připojení na internet, jedná se v naprosté většině (95%) o nekomerční subjekty, jako jsou obecní úřady a úřady státní správy (36%), školy (21%) a jiné nekomerční subjekty (38%), jako jsou muzea, výzkumné ústavy, archivy apod.
- Pouze 2% knihoven sdílí připojení na internet s komerčním subjektem.

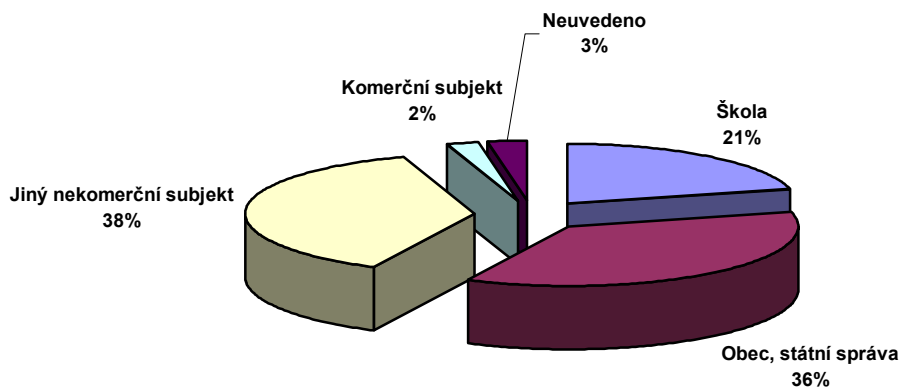
Připojení k internetu z hlediska vlastnictví



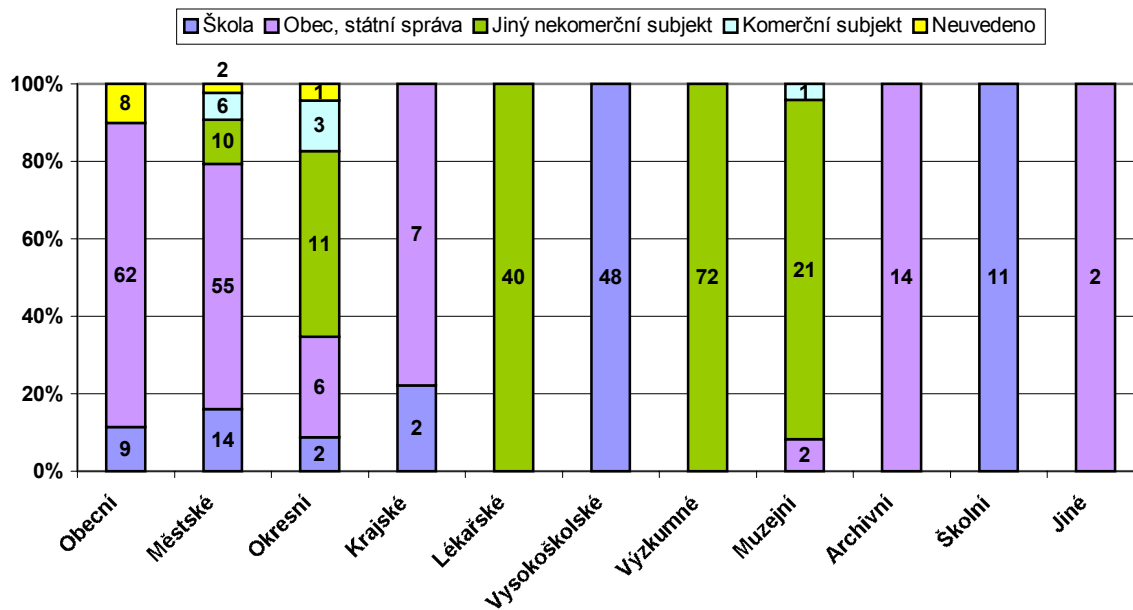
Vlastnictví připojení na internet ve veřejných knihovnách



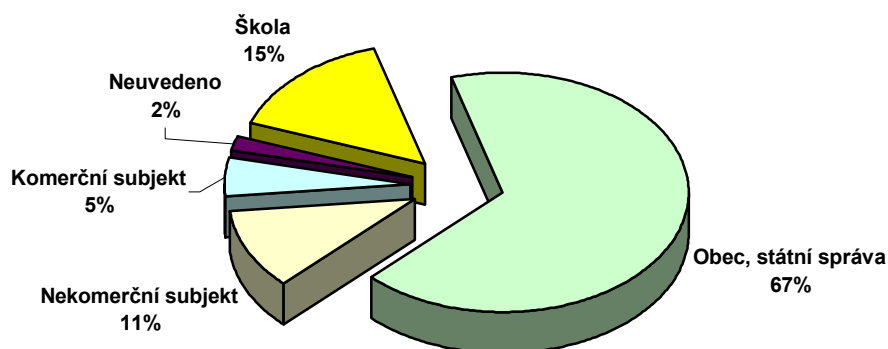
Instituce, s nimiž knihovny nejčastěji sdílejí připojení k internetu



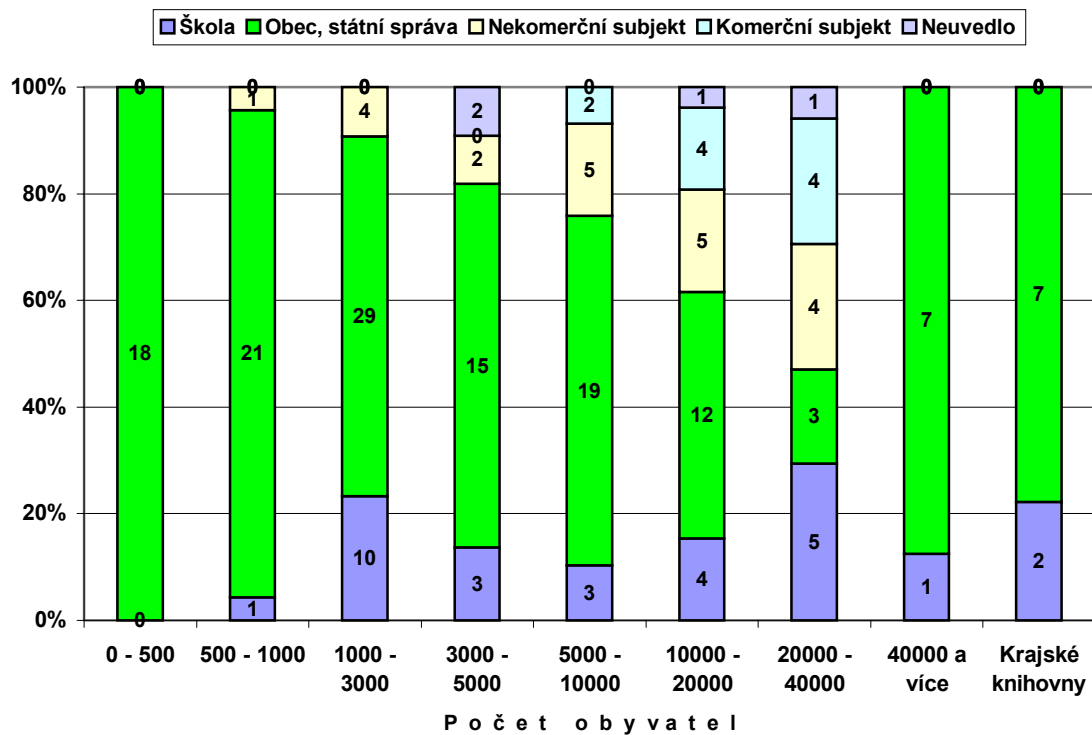
Instituce, s nimiž knihovny nejčastěji sdílejí připojení k internetu



Instituce, s nimiž veřejné knihovny nejčastěji sdílejí připojení na internet



Instituce, s nimiž veřejné knihovny nejčastěji sdílejí připojení na internet



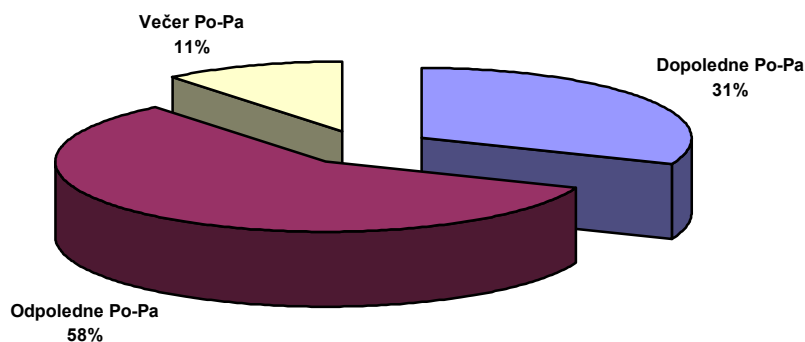
11. Provoz internetu v průběhu týdne (rozsah provozní doby)⁵

- Rozsah provozní doby⁶, kdy je v knihovnách využíván a zpřístupňován internet, se v pracovních dnech pondělí až pátek liší pouze nepatrně. Mírné zvýšení můžeme zaznamenat v pondělí a ve středu, naopak mírný pokles v pátek.
- Výrazný pokles je zaznamenán v sobotu a v neděli, kdy se využívání internetu pohybuje v rozsahu 1 – 2% celkového časového objemu v rámci týdne.
- V průběhu pracovních dnů připadá 58% provozní doby internetu na odpoledne v období od 12.00 do 17.00, 31% provozní doby na dopoledne od 9.00 do 12.00 a pouze 11% z celkové provozní doby na období po 17.00 hodin.
- Zaznamenané proporce jsou podobné ve všech typech knihoven.

Provoz internetu v průběhu týdne - všechny typy knihoven

	Pondělí	Úterý	Středa	Čtvrtek	Pátek	Sobota	Neděle	Celkem hodin	Celkem %
Dopoledne 9.00-12.00	1815	1686	1569	1764	1707	423	156	9120	32
Odpoledne 12.00-17.00	3610	3160	3110	3240	2865	345	260	16590	57
Večer 17.00-19.00	698	548	548	664	516	122	100	3196	11
Celkem hodin	6123	5394	5227	5668	5088	890	516	28906	100
Celkem %	21	19	18	20	18	3	2	100	

Provoz internetu v průběhu týdne - všechny typy knihoven

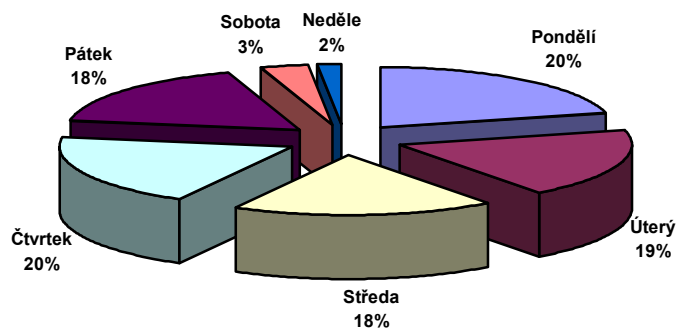


⁵ Provozní doba internetu byla sledována každý den v týdnu ve třech částech dne:

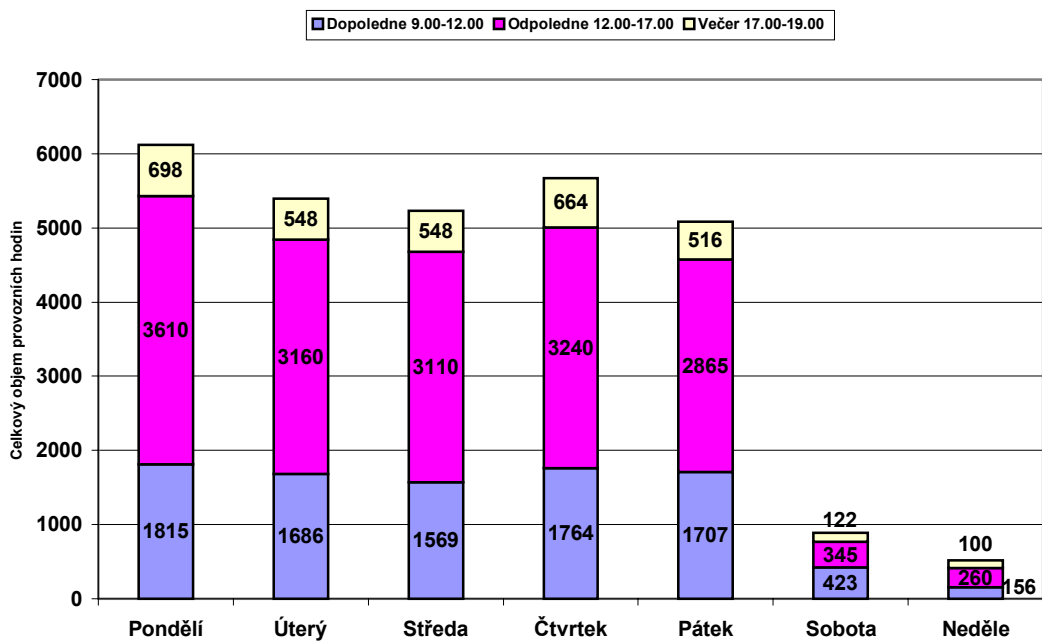
- Dopoledne od 9.00 do 12.00 hodin, tj. 3 hodiny
- Odpoledne od 12.00 do 17.00 hodin, tj. 5 hodin
- Večer od 17.00 do 19 hodin, tj. 2 hodiny

⁶ Z údajů o výši výdajů za úhradu využívání internetu vyplývá, že v případě knihoven, které mají komutovanou linku nebo připojení ISDN, znamenají časové údaje rozsah provozní doby knihovny, a nikoliv čas vlastního využívání internetu.

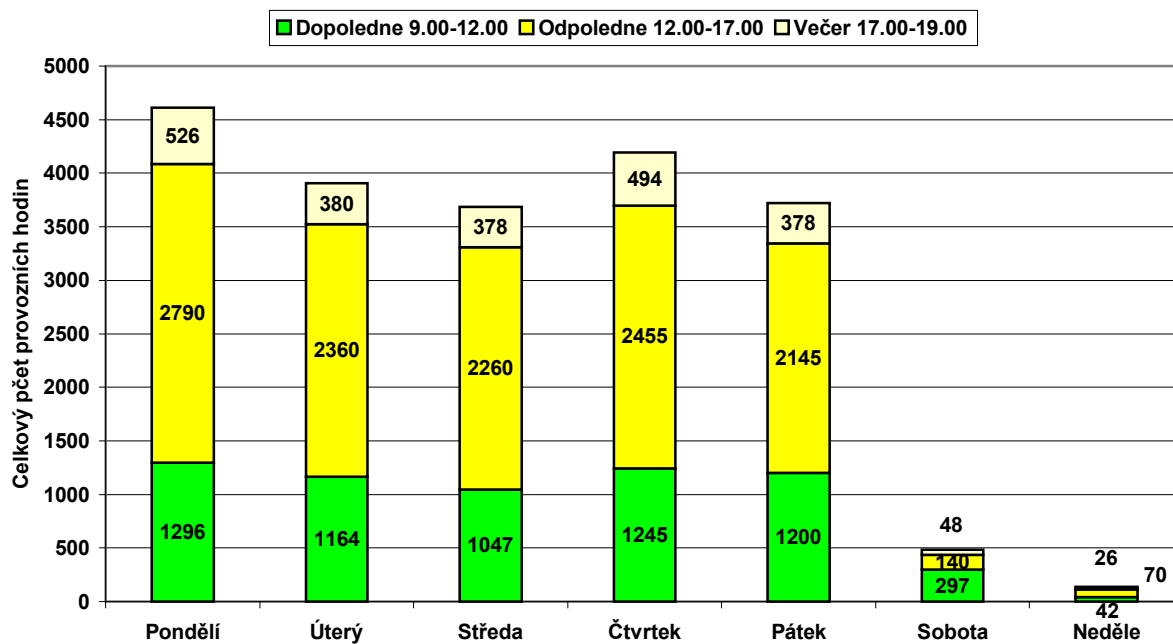
Zpřístupňování internetu v průběhu týdne - všechny knihovny



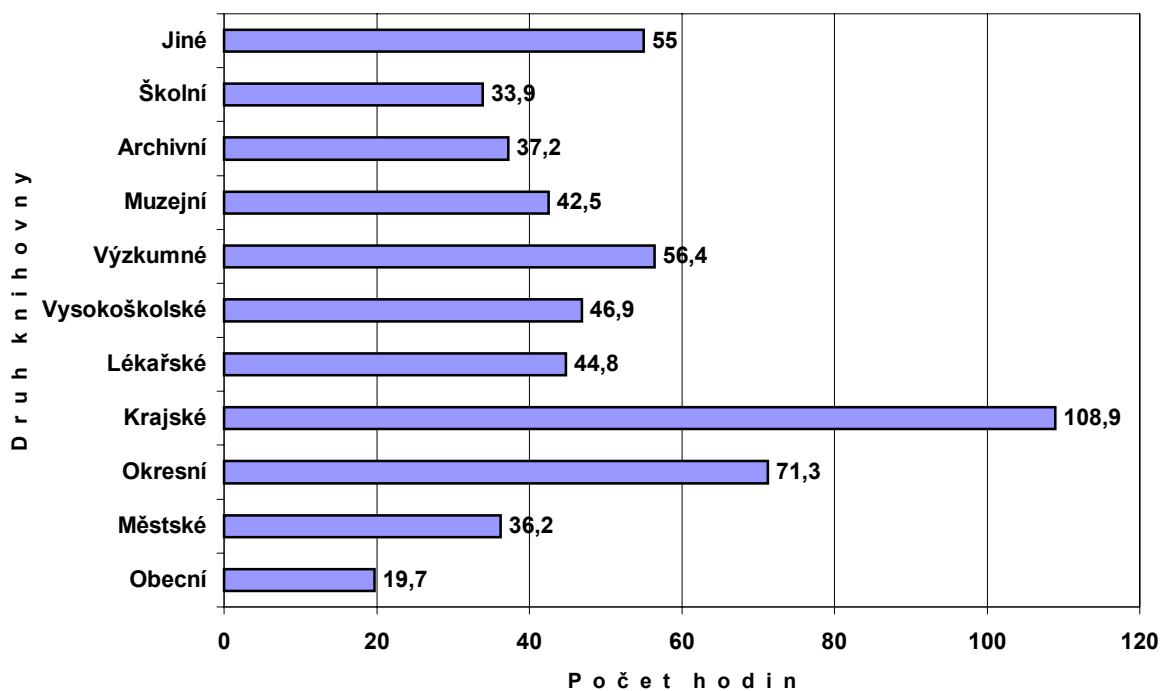
Počet hodin provozu internetu - všechny knihovny



Počet hodin provozu internetu - veřejné knihovny



Průměrná doba zpřístupnění internetu týdně

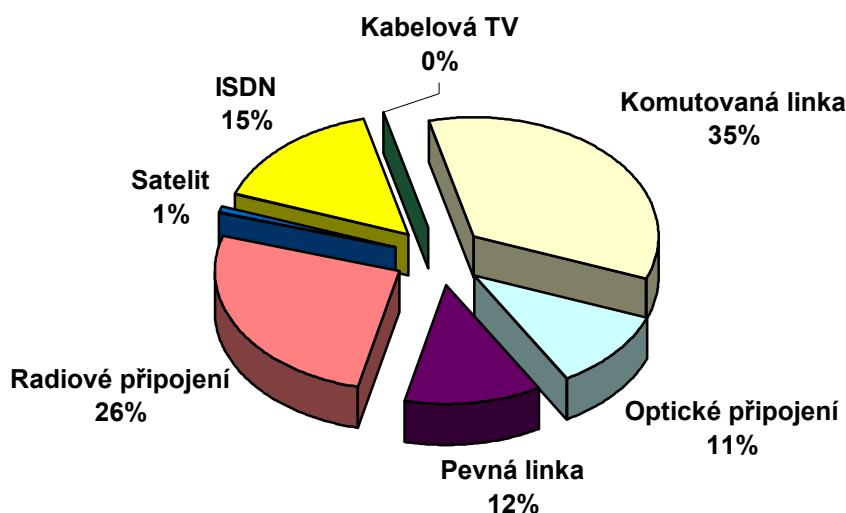


Poznámka: Do průměrné provozní doby byly zahrnuty údaje za knihovny i jejich pobočky.

12. Technologie připojení k internetu

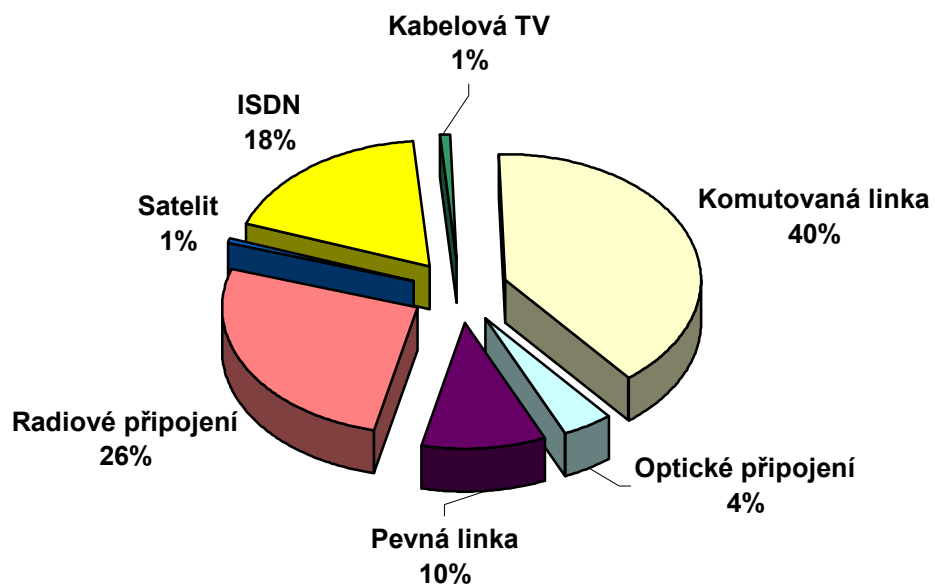
- Nejčastěji používanou technologií připojení k internetu je komutovaná linka, kterou má 326 knihoven (35%), následuje radiové připojení, které má 246 knihoven (26%) knihoven, dále technologie ISDN, kterou má 146 knihoven (15%), následuje pevná linka, kterou má 114 knihoven (12%), optické připojení, které má 102 knihoven (11%), satelit má 8 knihoven a připojení pomocí kabelové TV 2 knihovny.
- Obecní knihovny využívají nejčastěji komutovanou linku, následuje technologie ISDN.
- Naproti tomu u městských knihoven je nejčastější technologií radiové připojení.
- Také u okresních knihoven nejčastěji převažuje technologie připojení k internetu pomocí radiového pojítka, na druhém místě je připojení pevnou linkou.
- Krajské knihovny mají nejčastěji radiové připojení, na druhém místě je však již optické připojení. Výskyt používání komutovaných linek u větších knihoven zpravidla signalizuje, že komutovanou linku používají některé menší pobočky.
- Největší dynamiku lze zaznamenat u přechodu na radiové spojení a ve využívání technologie ISDN.
- V roce 1997 ještě žádná knihovna nepoužívala připojení k internetu pomocí satelitu, kabelové televize a technologií ISDN. Kvantitativně největší nárůst zaznamenalo připojení pomocí komutované linky, což jde na vrub připojení knihoven v malých obcích. Nejnižší dynamika růstu byla zaznamenána u pevné linky.

Technologie připojení na internet ve všech knihovnách

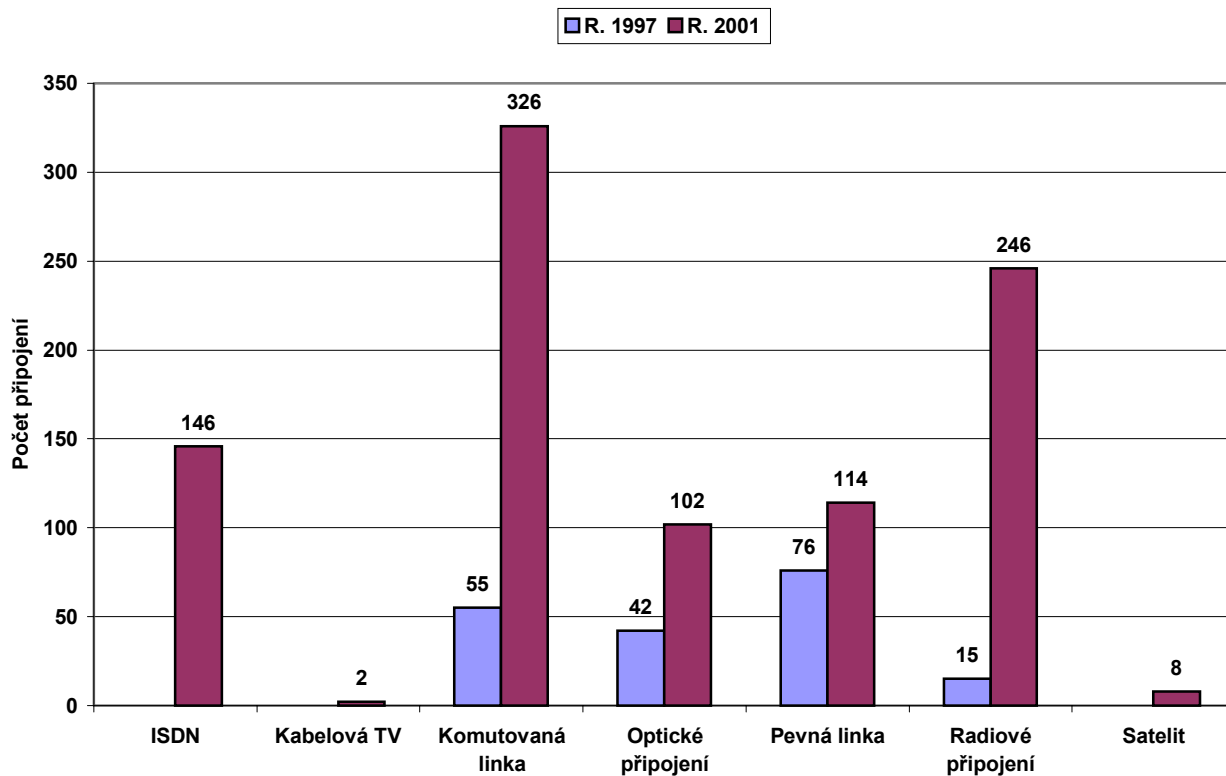


ISDN	Kabelová TV	Komutovaná linka	Optické připojení	Pevná linka	Radiové připojení	Satelit
146	2	326	102	114	246	8

Technologie připojení na internet ve veřejných knihovnách



Technologie připojení k internetu - srovnání roku 1997 a 2001 (všechny typy knihoven)



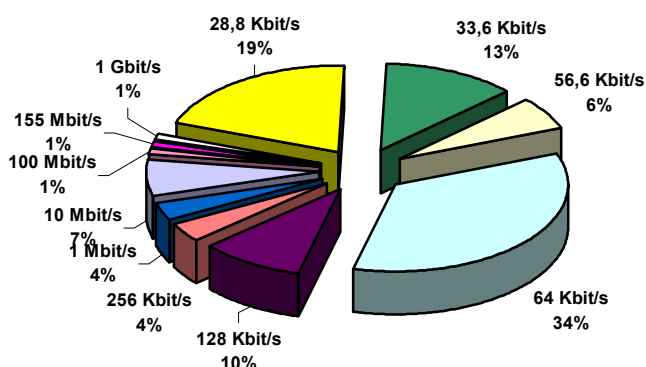
Technologie připojení ve veřejných knihovnách

Počet obyvatel	ISDN	ISDN %	Kabelová TV	Kabelová TV %	Komutovaná linka	Komutovaná linka %	Optické připojení	Optické připojení %	Pevná linka	Pevná linka %	Radiové připojení	Radiové připojení %	Satelit	Satelit %	Celkem	Celkem %
0 - 500	17	31		0	32	59		0	2	4	3	6		0	54	7
500 - 1000	17	21		0	53	65		0	6	7	4	5	1	1	81	11
1000 - 3000	53	26		0	115	57	1	0	10	5	24	12		0	203	27
3000 - 5000	15	16		0	44	48	3	3	7	8	20	22	2	2	91	12
5000 - 10000	10	11	2	2	27	30	2	2	9	10	40	44		0	90	12
10000 - 20000	5	7	1	1	10	14	1	1	16	23	38	54		0	71	10
20000 - 40000	3	5		0	8	14	1	2	12	21	32	55	2	3	58	8
40000 a více	20	26		0	10	13	13	17	9	12	25	32		0	77	10
Krajské knihovny		0		0	5	14	9	25	7	19	15	42		0	36	5
Celkem	140	19	3	0	299	40	28	4	73	10	191	26	5	1	739	100
Celkem %		19		0		40		4		10		26		1		100

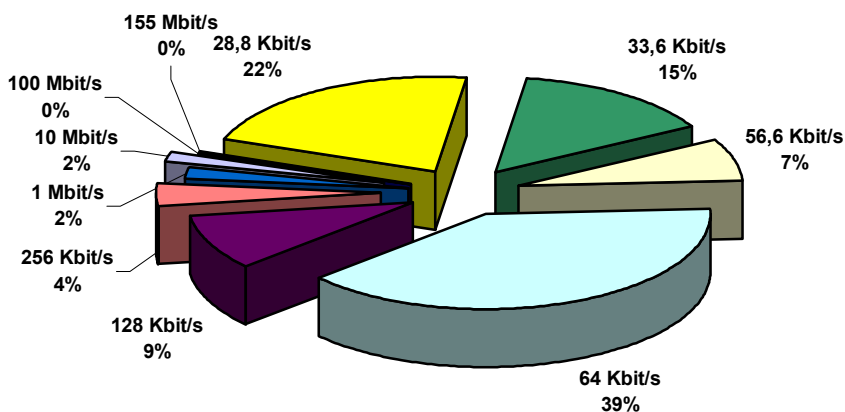
13. Rychlost připojení k internetu

- Využívání komutované linky je spojeno zejména s rychlostí připojení 28,8, 33,3 a 56,6 kbit/s. Z hlediska celkového počtu knihoven má tuto rychlost k dispozici 28% knihoven. V síti veřejných knihoven má tuto rychlost plných 44% knihoven.
- Nejčastěji využívanou rychlostí v oblasti veřejných knihoven je rychlost 64 kbit/s.
- Využívání rychlostí 1 Mbit/s a vyšších je obvyklé u největších knihoven, knihoven vysokých škol a knihoven z oblasti Akademie věd.

Rychlost připojení na internet ve všech knihovnách



Rychlost připojení na internet ve veřejných knihovnách

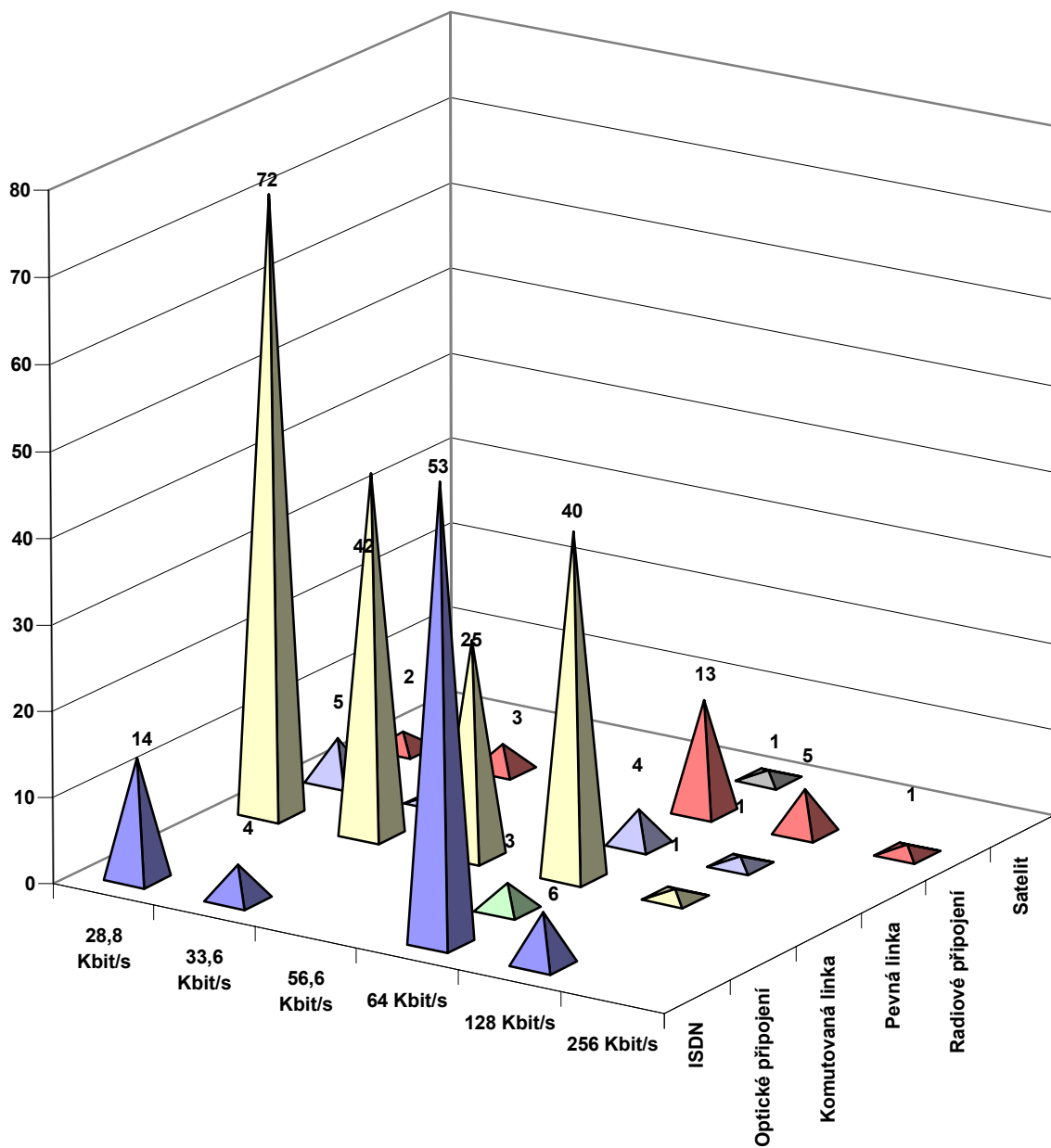


Vztah rychlosti připojení k internetu a technologie připojení

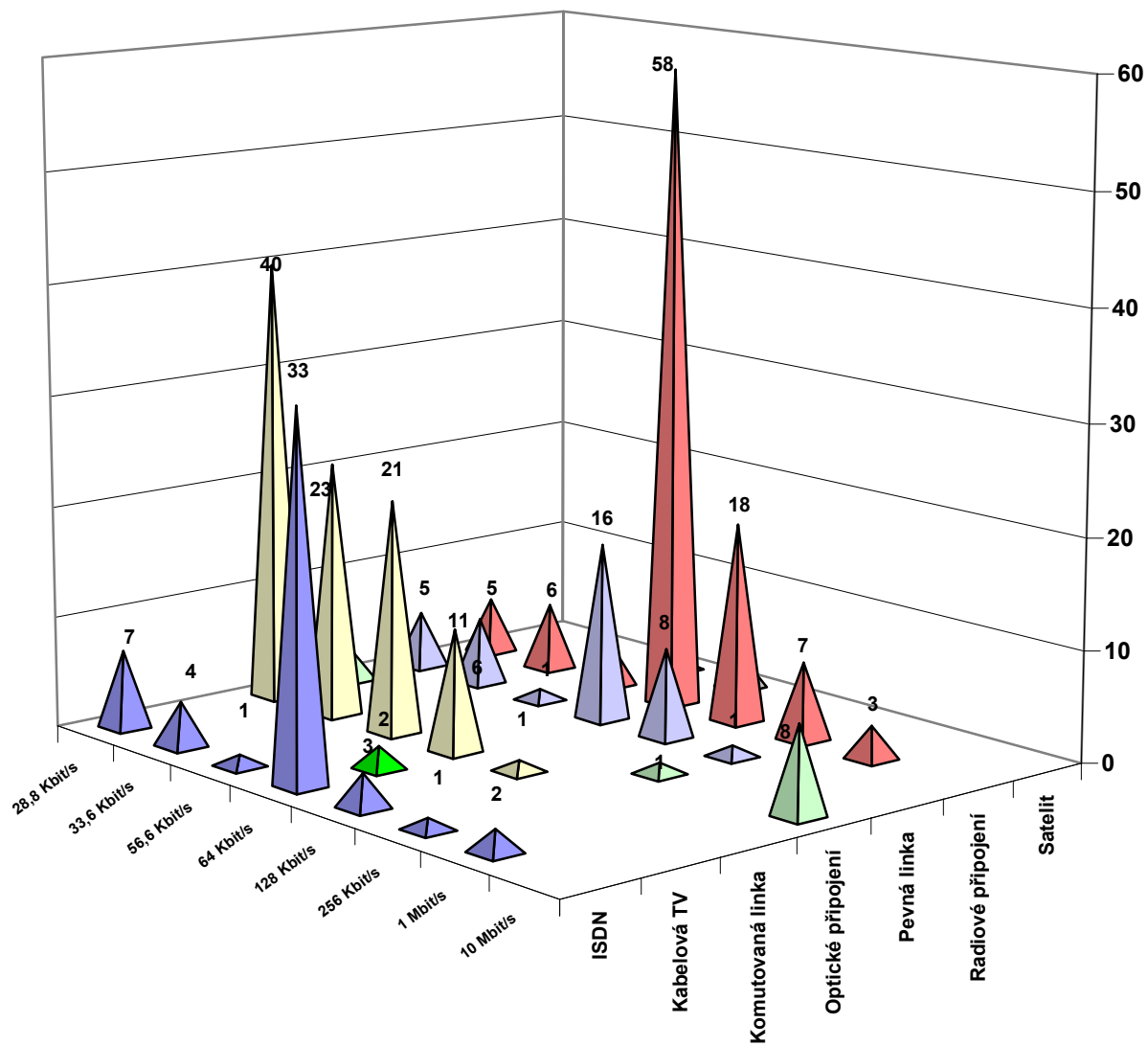
Celkem odpovědělo 753 knihoven.

	ISDN	%	Kabelová TV	%	Komutovaná linka	%	Optické připojení	%	Pevná linka	%	Radiové připojení	%	Satelit	%	Celkem %
28,8 kbit/s	22	3		0	120	16	3	0	10	1	8	1		0	22
33,6 kbit/s	9	1		0	80	11	1	0	11	1	11	1		0	15
56,6 kbit/s		0		0	47	6		0	1	0	5	1	1	0	7
64 kbit/s	95	13	5	1	51	7	5	1	29	4	105	14	4	1	39
128 kbit/s	9	1	1	0	1	0	1	0	17	2	42	6		0	9
256 kbit/s		0		0		0	5	1	6	1	18	2		0	4
1 Mbit/s	2	0		0		0	1	0	4	1	8	1		0	2
10 Mbit/s		0		0		0	11	1		0	1	0		0	2
100 Mbit/s		0		0		0	2	0		0		0		0	0
155 Mbit/s		0		0		0	1	0		0		0		0	0
Celkem	137	18	6	1	299	40	30	4	78	10	198	26	5	1	100

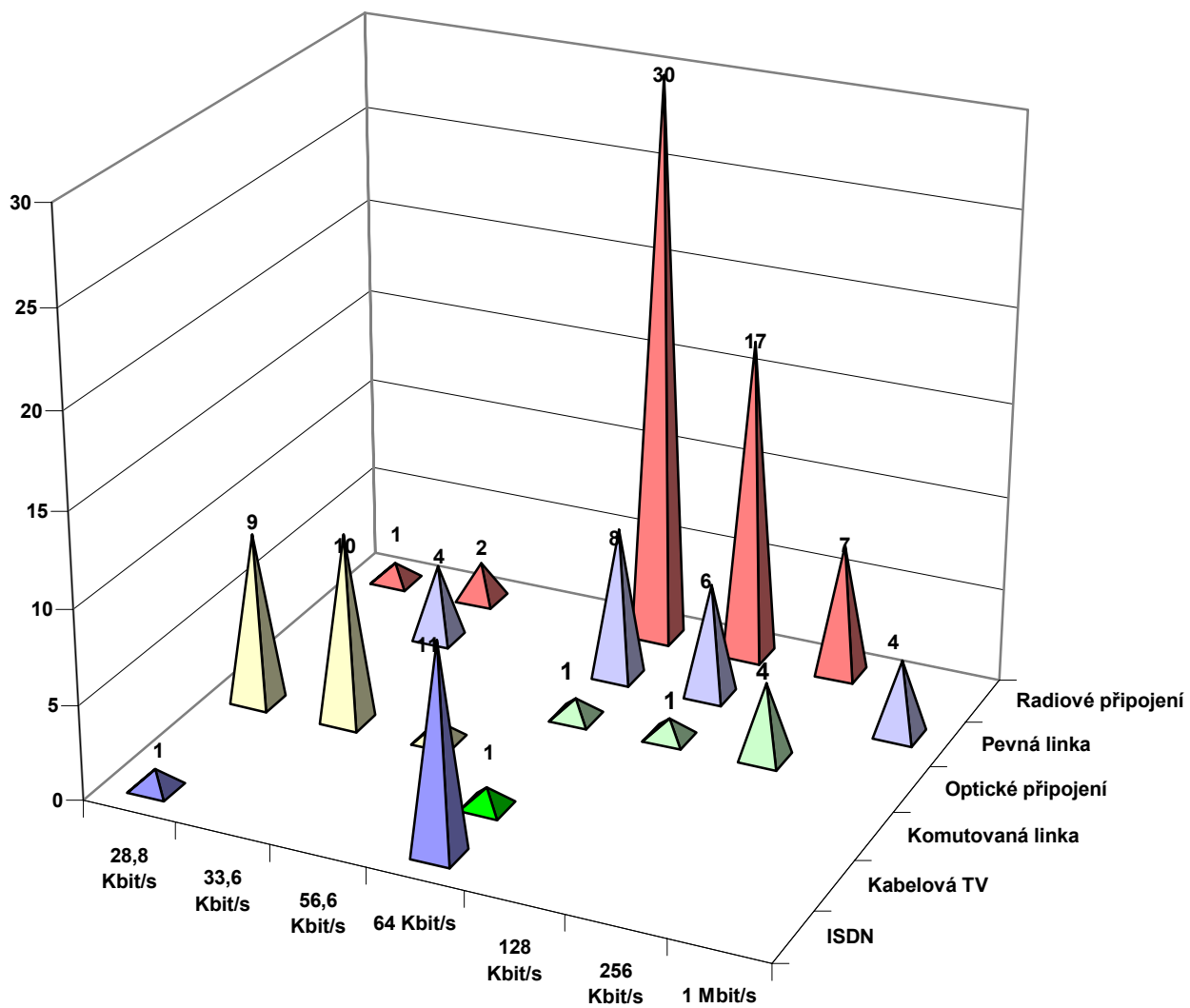
Technologie a rychlost připojení na internet v obecních knihovnách



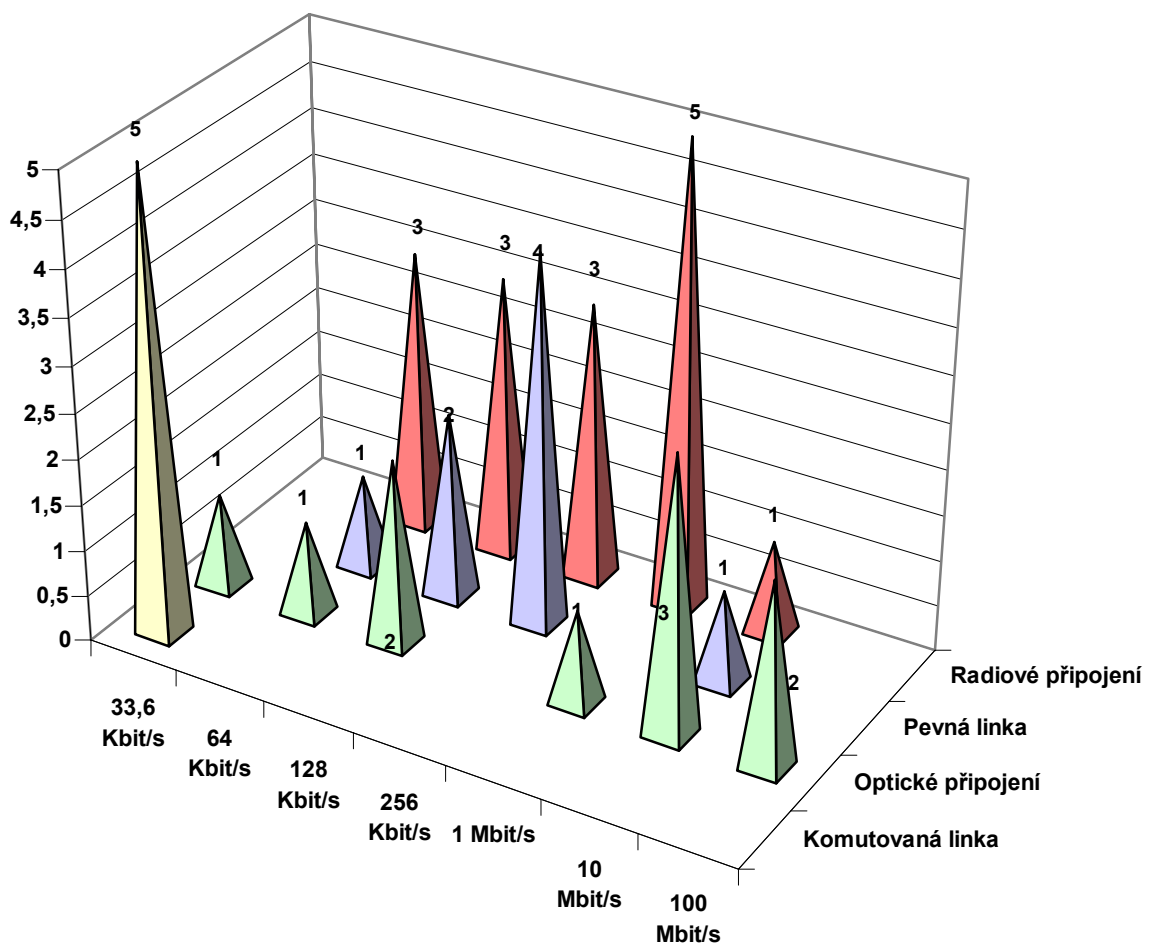
Technologie a rychlost připojení na internet v městských knihovnách



Technologie a rychlost připojení na internet v okresních knihovnách



Technologie a rychlost připojení na internet v krajských knihovnách

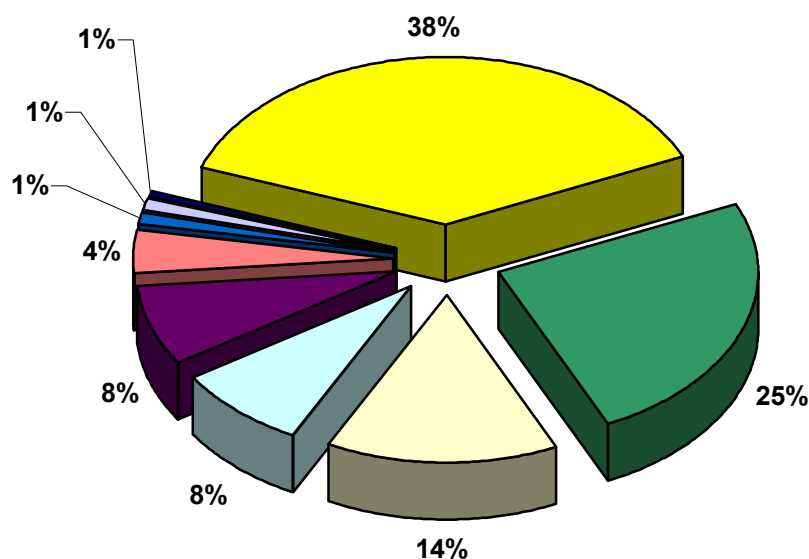


14. Měsíční výdaje za připojení k internetu⁷

- Celých 38% (234) knihoven neutratí za měsíční používání internetu více než 1000 Kč. Tento údaj je velmi často spojen s využíváním komutované linky v malých obecních a městských knihovnách nebo pobočkách větších knihoven.
- Dalších 25% knihoven (154) uvedlo výdaj v rozmezí od 1000 do 3000,- Kč.
- Zjištěné údaje potvrzují známý fakt, že intenzita využití internetu v malých knihovnách je zatím velmi omezená a je limitována především vysokými komunikačními poplatky.

Finanční stupnice

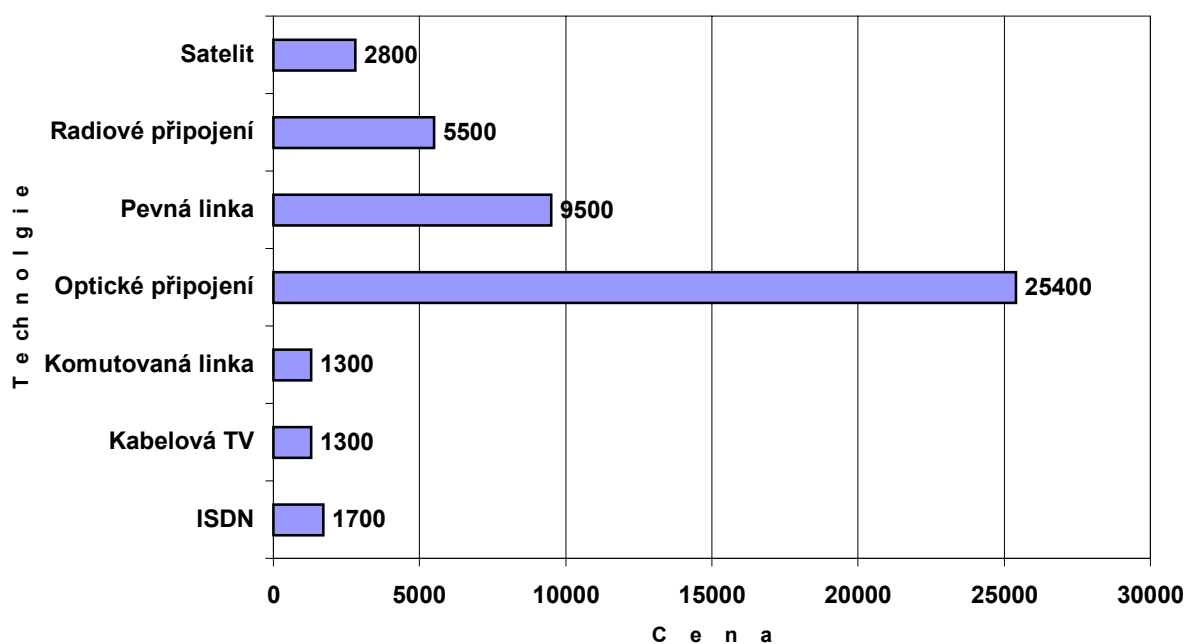
do 1000	1001 - 2999	3000 - 4999	5000 - 7999	8000 - 14999
15000 - 24999	25000 - 39999	40000 - 100000	100000 a více	



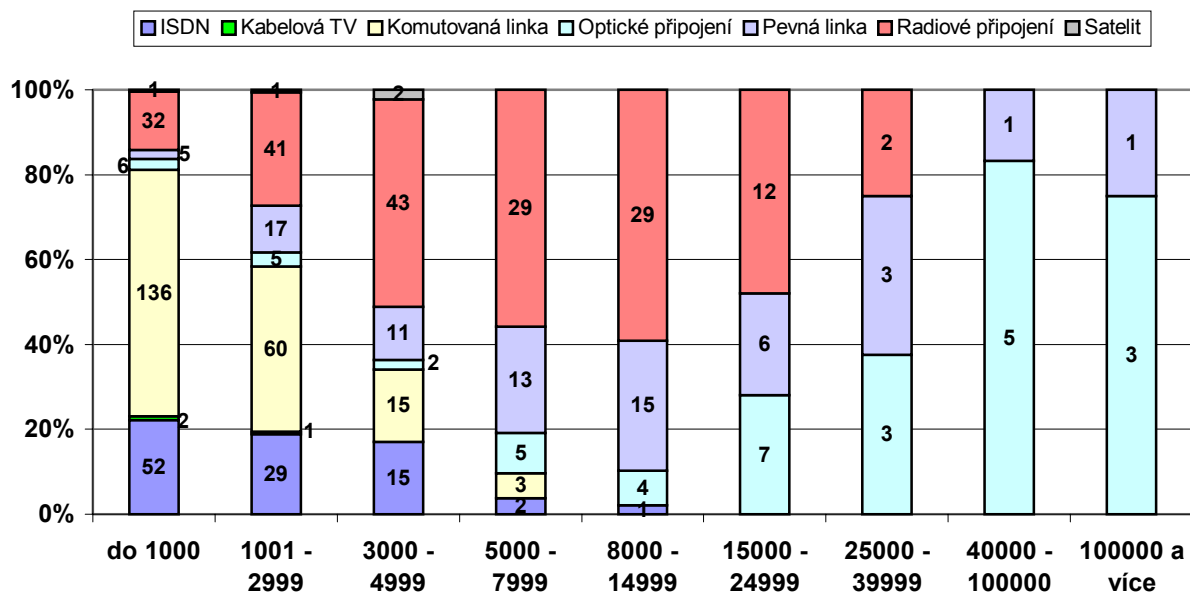
⁷ Dotaz zodpovědělo pouze 620 knihoven. V případě sdílení připojení k internetu s jinou institucí nebyly knihovny často schopny identifikovat své výdaje. Při odpovědích na tento dotaz bylo zjištěno značné množství rozporů. Řada knihoven neuváděla údaj o výdajích z obavy zneužití údajů. Zjištěné údaje doporučujeme proto chápat jako orientační.

	do 1000	1001 - 2999	3000 - 4999	5000 - 7999	8000 - 14999	15000 - 24999	25000 - 39999	40000 - 100000	100000 a více	Odpovědělo
Obecní knihovny	123	40	16	3	3					185
Městské knihovny	66	81	52	23	13	2	2			239
Knihovny v okresních městech	26	15	11	16	21	8	1		1	99
Krajské knihovny	3	1	1		3	7	1	1		17
Lékařské knihovny	5	5	1	3	3	4	2	1		24
Vysokoškolské knihovny	3			1				1	1	6
Výzkumné knihovny	3	4		3	1	3		1	1	16
Muzejní knihovny	5	5	1	1	4					16
Archivní knihovny		1	1							2
Školní knihovny		2	6	1						9
Jiné odborné knihovny					1	1	2	2	1	7
Celkem	234	154	89	51	49	25	8	6	4	620

Technologie připojení na internet - průměrná cena za měsíc



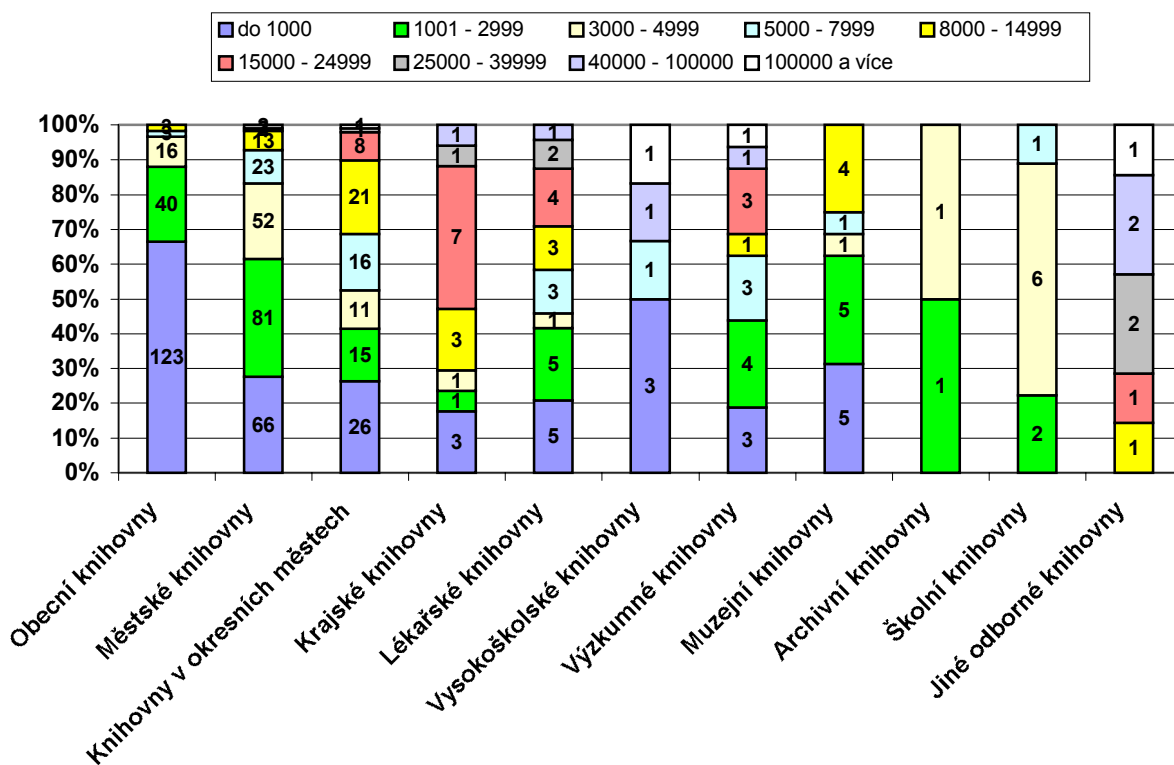
Technologie připojení na internet - cena za měsíc



	do 1000	1001 - 2999	3000 - 4999	5000 - 7999	8000 - 14999	15000 - 24999	25000 - 39999	40000 - 100000	100000 a více	Celkem uvedlo	Celkem uvedlo %
ISDN	52	29	15	2	1					99	16
Kabelová TV	2	1								3	0
Komutovaná linka	136	60	15	3						214	35
Optické připojení	6	5	2	5	4	7	3	5	3	40	6
Pevná linka	5	17	11	13	15	6	3	1	1	72	12
Radiové připojení	32	41	43	29	29	12	2			188	30
Satelit	1	1	2							4	1
Celkem uvedlo	234	154	88	52	49	25	8	6	4	620	100
Celkem uvedlo %	38	25	14	8	8	4	1	1	1	100	

	do 1000	1001 - 2999	3000 - 4999	5000 - 7999	8000 - 14999	15000 - 24999	25000 - 39999	40000 - 100000	100000 a více
28,8 kbit/s	73	29	10	6	2				
33,6 kbit/s	39	25	10	5		1			
56,6 kbit/s	29	15	6	1					
64 kbit/s	78	56	39	31	19	5	1		
128 kbit/s	3	13	18	5	19	8	2	1	
256 kbit/s	5	7	1	1	1	3	2		
1 Mbit/s	1	3	2		4	3	1	1	1
10 Mbit/s	2	4		3	1	3	2	3	
100 Mbit/s						1		1	
155 Mbit/s	3					1			3

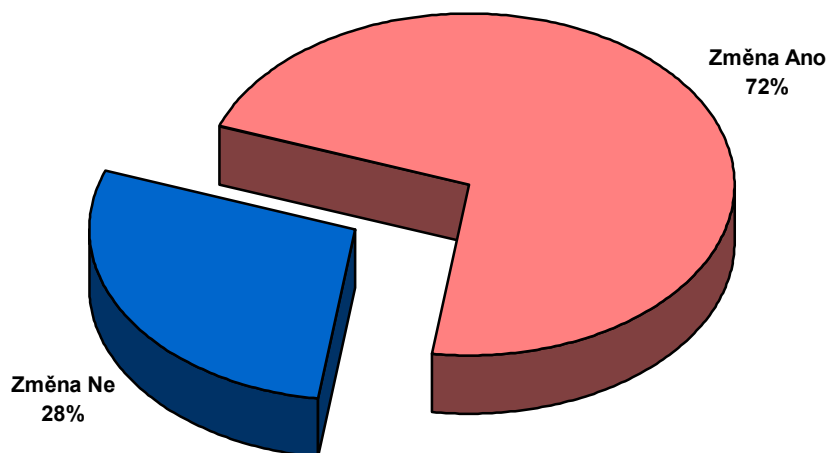
Měsíční cena za internet ve všech knihovnách



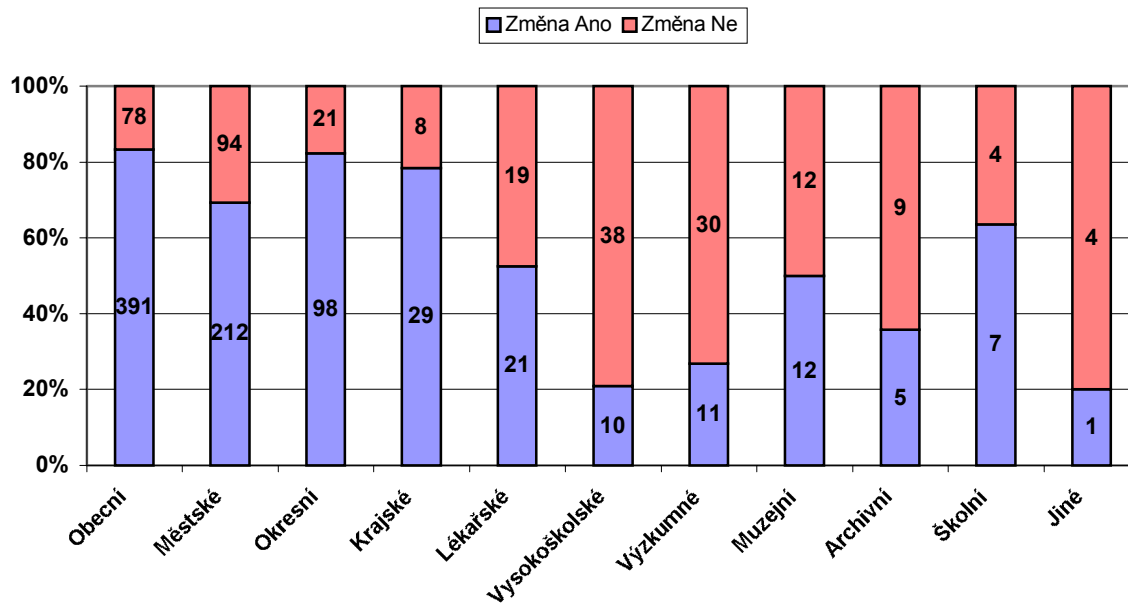
15. Možnost a zájem knihoven změnit poskytovatele internetu

- Zájem nebo možnost změn poskytovatele internetu vyjádřilo celkem 72% knihoven.
- Celkově vyšší zájem o změnu je v kategorii veřejných knihoven, tj. obecních, městských, okresních a krajských.
- Podstatně nižší potenciál změny registrujeme zejména u těch knihoven, které své připojení sdílí se svou mateřskou institucí. To platí zejména o vysokoškolských knihovnách a knihovnách Akademie věd ČR, které využívají vysokorychlostní akademickou síť.

Možnost a zájem přejít k jinému poskytovateli internetu - postoj všech typů knihoven



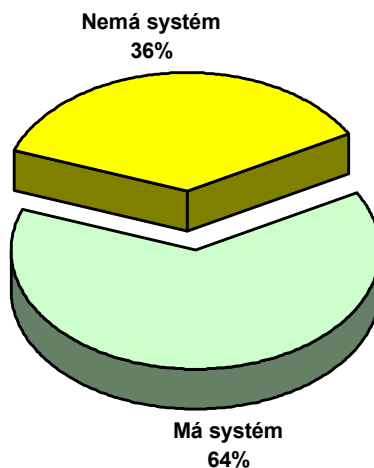
Možnost a zájem přejít k jinému poskytovateli internetu - postoj všech druhů knihoven



16. Používání automatizovaného knihovnického systému

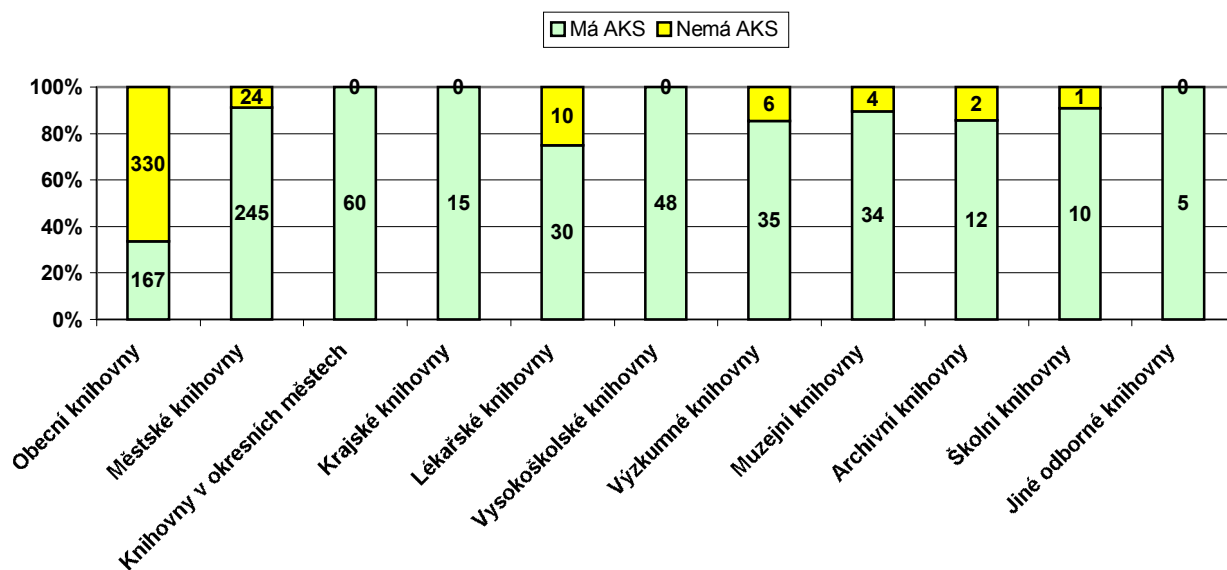
- 64% knihoven (661) používá automatizovaný knihovnický systém (dále jen AKS). 337 knihoven AKS nepoužívá. Vyšší množství knihoven bez AKS zaznamenáváme pouze v kategorii obecních knihoven, kde rozsah knihovního fondu je v některých případech tak malý, že ani v budoucnu nebude užitečné AKS využívat.
- Podíl jednotlivých AKS ukazuje naprostou převahu systému Lanius a jeho 54% podíl na automatizaci. Tento systém je instalován v 351 knihovnách⁸. Následuje Kp-sys s 77 aplikacemi (12%), dále T-Series s 41 aplikacemi (5%), přežívá ještě CDS/ISIS s 32 aplikacemi, dále Kp-win s 28 aplikacemi, Clavius s 27 aplikacemi, Rapid Library s 16 aplikacemi, Aleph s 14 aplikacemi, Smartlib s 12 aplikacemi, DaWinci s 11 aplikacemi a Bibis s 10 aplikacemi.
- 42 knihoven pak používá jiné, nespecifikované systémy.
- Ve srovnání s rokem 1997 můžeme zaznamenat následující trendy:
 - Dynamický růst ve výši přibližně 100% u systémů Lanius, Kp-sys a Bibis
 - Vznik nových systémů: Clavius, Kp-win a DaWinci.
 - Stabilní počet aplikací nebo mírný nárůst u systémů T-Series, Rapid Library a Aleph.
 - Značný pokles využívání systému CDS/ISIS a Smartlib.

Automatizovaný knihovnický systém ve všech knihovnách



⁸ Pro vyhodnocení tohoto údaje nebyly brány v úvahu údaje o jednotlivých pobočkách knihoven. Hodnoceno bylo pouze zavedení AKS v hlavním objektu knihovny.

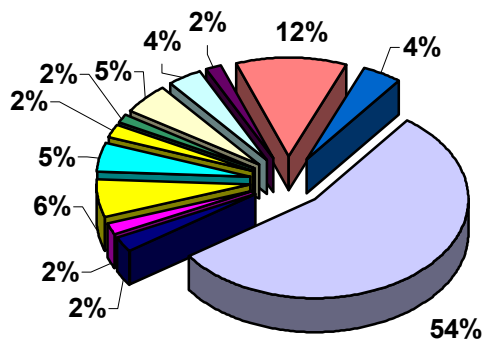
Automatizovaný knihovnický systém v knihovnách



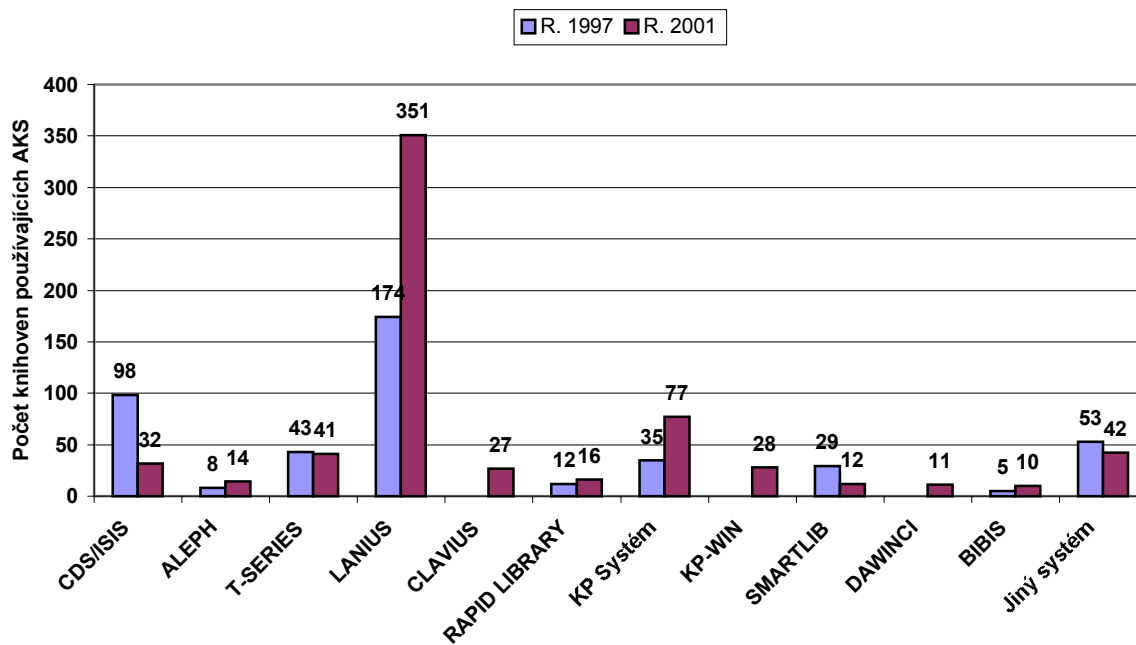
	Aleph	Bibis	CDS-ISIS	Clavius	DaWinci	Kp-sys	Kp-win	Lanius	Rapid Library	Smartlib	T-Series	Jiný	Celkem
Jiné odborné knihovny	1	0	1	0	0	1	2	0	0	0	1	0	6
Školní knihovny	0	0	0	0	0	1	0	4	0	0	0	5	10
Archivní knihovny	0	0	1	3	1	0	0	0	0	0	0	7	12
Muzejní knihovny	1	0	2	4	1	2	4	2	1	0	5	12	34
Výzkumné knihovny	1	10	11	1	0	2	1	0	0	1	4	4	35
Vysokoškolské knihovny	7	0	0	0	0	3	10	0	0	0	24	4	48
Lékařské knihovny	1	0	3	2		4	6	2	8	0	3	1	30
Krajské knihovny	3	0		1		3		1	2	0	3	2	15
Knihovny v okresních městech	0	0		1	1	8	2	45	2	0	1	0	60
Městské knihovny	0	0	8	8	3	24	1	188	2	7	0	4	245
Obecní knihovny	0	0	6	7	5	29	2	109	1	4	0	3	166
Celkem	14	10	32	27	11	77	28	351	16	12	41	42	661

Podíl jednotlivých automatizovaných knihovnických systémů ve všech knihovnách

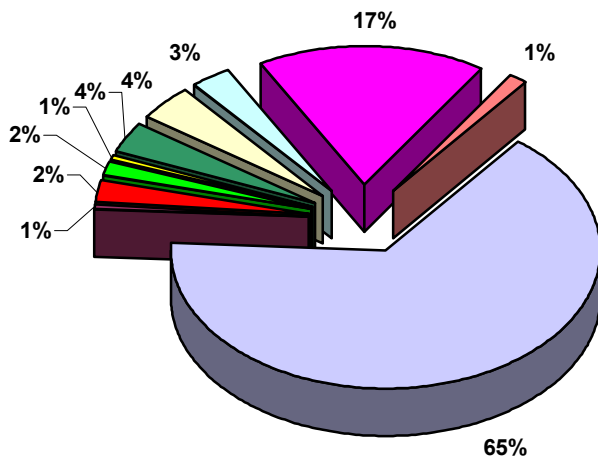
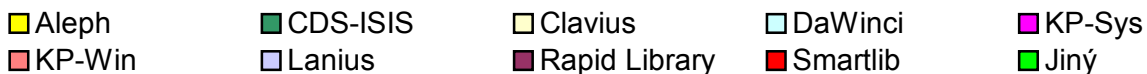
■ Aleph ■ Bibis □ CDS-ISIS □ Clavius ■ DaWinci ■ KP-Sys ■ KP-Win □ Lanius ■ Rapid Library ■ Smartlib ■ T-Series ■ Jiný



Automatizované knihovnické systémy - srovnání roku 1997 a 2001

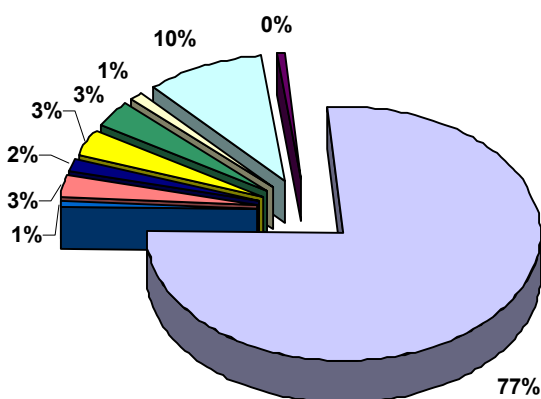


AKS v obecních knihovnách



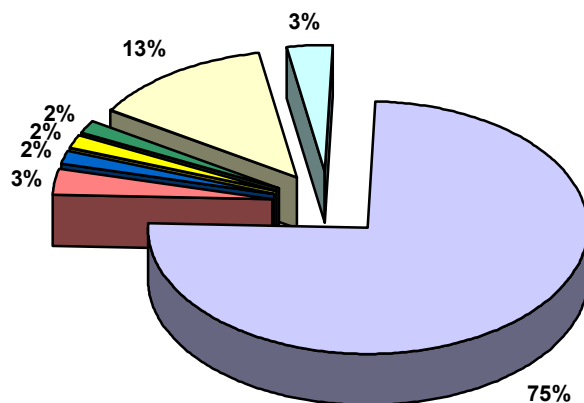
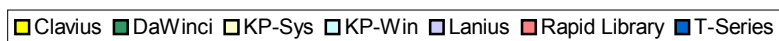
- V obecních knihovnách „kraluje“ systém Lanius, který používá 65% obecních knihoven. Následuje Kp-sys, který využívá 17% knihoven. Další systémy mají podíl mezi 1-4% aplikací.

AKS v městských knihovnách



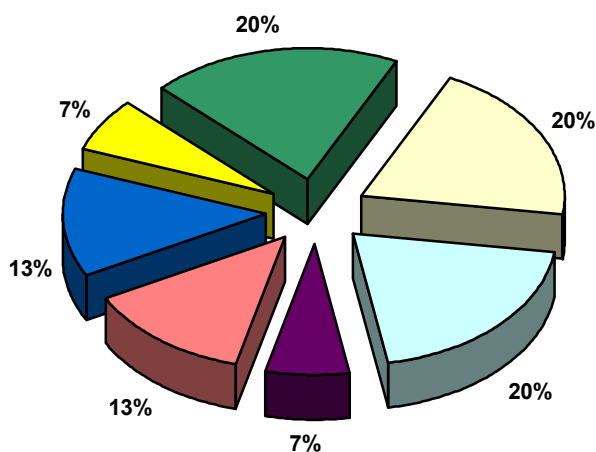
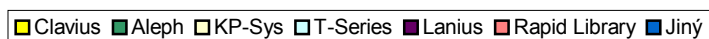
- V městských knihovnách je situace ohledně aplikací systému Lanius ještě výraznější. Je používán v 77% městských knihoven. Kp-sys používá 10% městských knihoven a ostatní systémy jsou využívány v 1-3% městských knihoven.

AKS v knihovnách v okresních městech



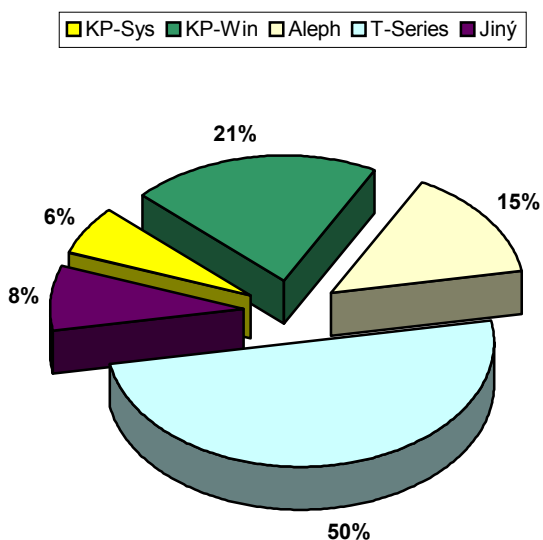
- Také v okresních knihovnách je výrazný podíl systému Lanius – 75%. Kp-sys je využíván v 13% okresních knihoven, další systémy 2 až 3% okresních knihoven.

AKS v krajských knihovnách



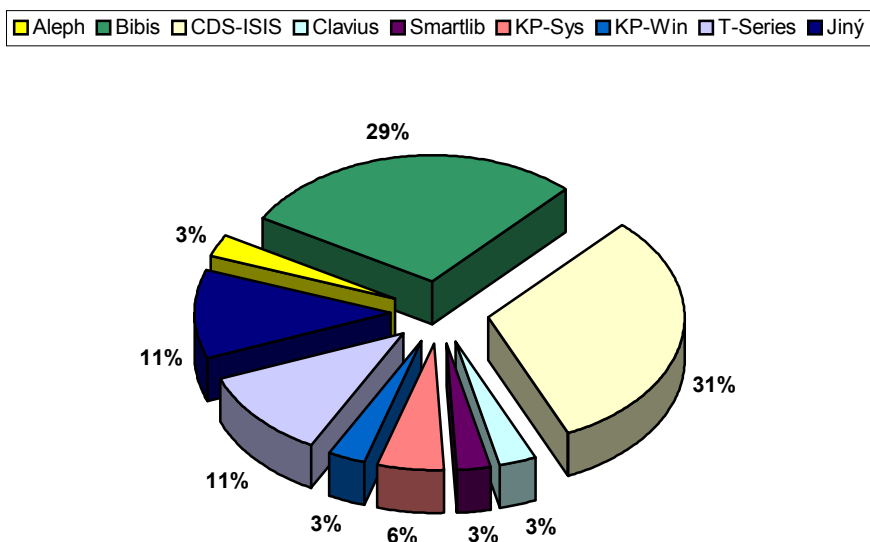
- V krajských knihovnách je situace různorodější. Nejpoužívanějšími systémy jsou zde systémy Aleph (20%), T-Series (20%) a Kp-sys (20%). Následuje Rapid Library, který je využíván v 13% krajských knihoven. Systém Lanius je využíván v 7% krajských knihoven, právě tak jako systém Clavius. Celkem odpovědělo 14 knihoven.

AKS ve vysokoškolských knihovnách



- V polovině vysokoškolských knihoven je využíván systém T-Series, následuje Kp-win s 21%, Aleph s 15% a Kp-sys s 6%. Jiný systém využívá 6% vysokoškolských knihoven. Odpovědělo 48 knihoven.

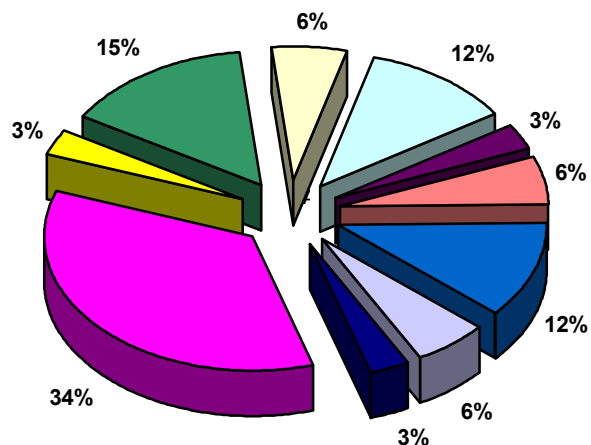
AKS ve výzkumných knihovnách



- 31% výzkumných knihoven ještě stále používá CDS/ISIS (31%), dále systém Bibis (29%). Z dalších systémů je zastoupen T-Series (11%), Kp-sys (6%) a jiné systémy 11%. Odpovědělo 41 knihoven.

AKS v muzejních knihovnách

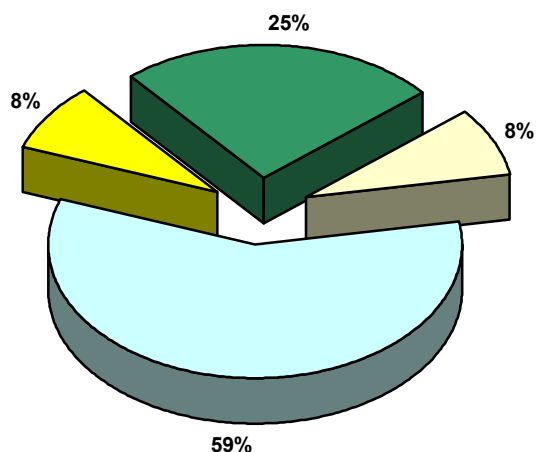
■ Aleph
 ■ T-Series
 ■ CDS-ISIS
 ■ Clavius
 ■ DaWinci
 ■ KP-Sys
 ■ KP-Win
 ■ Lanius
 ■ Rapid Library
 ■ Jiný



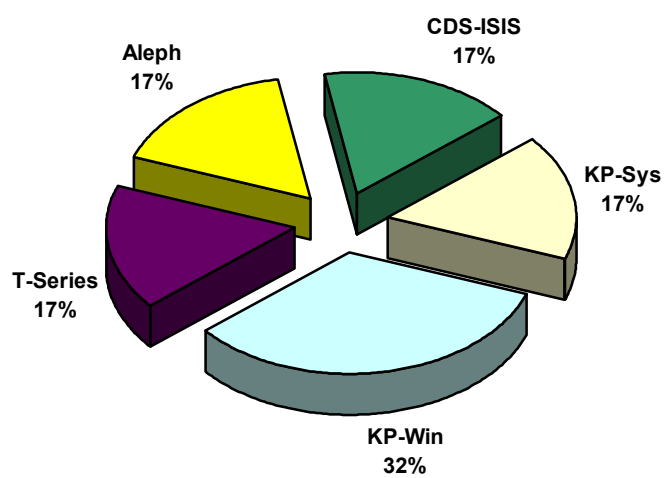
- V muzejních knihovnách je nejrozšířenější používání systému T-Series (15%), dále systémy Kp-win a Lanius (oba 12%), CDS/ISIS a Kp-sys (oba 6%), DaWinci a Rapid Library (oba 3%). Jiný systém používá 34% muzejních knihoven. Odpovědělo 38 knihoven.

AKS v archivních knihovnách

■ CDS-ISIS
 ■ Clavius
 ■ DaWinci
 ■ Jiný



- Archivní knihovny využívají nejvíce systém Clavius (25%), dále DaWinci a CDS/ISIS (oba 8%). Jiný systém využívá 59% archivních knihoven. Odpovědělo 14 knihoven.

AKS v ostatních odborných knihovnách

- V jiných odborných knihovnách je situace vyrovnanější. . Nejrozšířenějším systémem je zde Kp-win (32%), dále Aleph, Kp-sys, CDS/ISIS a T-Series s 17% aplikací.