



Národní knihovna
České republiky
National Library
of the Czech Republic

Standard VKIS

Průlet historií

+

Nový nástroj pro hodnocení



Národní knihovna
České republiky
National Library
of the Czech Republic

Metodický pokyn Ministerstva kultury k vymezení standardu veřejných knihovnických a informačních služeb poskytovaných knihovnami zřizovanými a/nebo provozovanými obcemi a kraji na území ČR

- Známý pod názvem: Standard pro dobrou knihovnu
- Poprvé vydán v roce 2005
- [V roce 2023 vydáno páté aktualizované vydání](#)

Metodický pokyn vychází z knihovního zákona - § 4 Veřejné knihovnické a informační služby

1) Zpřístupňování knihovních dokumentů z knihovního fondu knihovny nebo prostřednictvím meziknihovních služeb z knihovního fondu jiné knihovny



Fyzický přístup



Online přístup



Meziknihovní služby

2) Poskytování ústních bibliografických, referenčních a faktografických informací a rešerší



Bibliografické informace:
informace o knihách, člancích,
autorech a dalších zdrojích

Referenční informace:
odpovědi na konkrétní
otázky uživatelů

Faktografické informace:
jsou založeny na
ověřitelných faktech

Rešerše:
systematické hledání
informací/zdrojů na určité
téma

Metodický pokyn vychází z knihovního zákona - § 4 Veřejné knihovnické a informační služby

3) Zprostředkování informací z vnějších informačních zdrojů, zejména informací ze státní správy a samosprávy



Státní správa:
informace poskytované
státem



Samospráva:
informace z obcí, krajů



Poradenství:
digitalizované služby státní
správy a samospráv.

Metodický pokyn vychází z knihovního zákona - § 4 Veřejné knihovnické a informační služby

4) Zpřístupňování knihovních dokumentů z knihovních fondů knihoven v rámci mezinárodních meziknihovních služeb



Proces, který umožňuje
uživatelům získat knihovní
dokumenty z knihoven jiných
států

MMVS poskytují:

- Národní knihovna České republiky
- Národní technická knihovna
- Národní lékařská knihovna
- Knihovna Akademie věd ČR
- Moravská zemská knihovna v Brně
- Vědecká knihovna v Olomouci



Cílem je zpřístupnit knihovní
dokumenty uživatelům bez
ohledu na to, kde jsou fyzicky
uloženy



Národní knihovna
České republiky
National Library
of the Czech Republic

Metodický pokyn vychází z knihovního zákona - § 4 Veřejné knihovnické a informační služby

Provozovatel knihovny může poskytovat další služby:



Kulturní, výchovné a vzdělávací činnosti



Poskytování reprografických služeb



Přístup k placeným informacím na internetu



Poskytování písemných bibliografických, referenčních a faktografických informací a rešerší



Proč potřebujeme standard VKIS?

Knihovní zákon explicitně nevymezuje kvantitativní a kvalitativní indikátory poskytovaných veřejných knihovnických a informačních služeb.

Ministerstvo kultury ČR přistoupilo k vydání metodického pokynu:

- stanovuje/doporučuje podmínky pro poskytování kvalitních VKIS,
- **hlavním parametrem je velikost obce/počet obsluhované populace** v místě, kde knihovna působí,
- knihovna, která plní standard VKIS, patří mezi ty vysoko hodnocené/nejlepší a je vzorem pro ostatní.



Hodnocenými standardy jsou:

- provozní doba knihovny pro veřejnost,
- tvorba knihovního fondu a informačních zdrojů,
- umístění knihovny v obci,
- prostory knihovny pro uživatele,
- studijní a relaxační místa pro uživatele,
- přístup k internetu a informačním technologiím,
- webová stránka knihovny,
- elektronický katalog knihovny na internetu,
- personální zajištění knihovny,
- kvalifikace a vzdělávání pracovníků knihoven,
- měření spokojenosti uživatelů knihovny,
- kulturní, vzdělávací a komunitní aktivity knihovny,
- spolupráce knihovny se vzdělávacími institucemi,
- služby pro uživatele se specifickými potřebami.

Spolupráce knihovny se vzdělávacími institucemi



Národní knihovna
České republiky
National Library
of the Czech Republic

Knihovna podle svých možností a velikosti spolupracuje se školou/školským zařízením na rozvoji čtenářské, informační, mediální, digitální gramotnosti a usiluje o propojování neformálního a formálního vzdělávání dle školního vzdělávacího programu, například:

- **nabízí kvalitní knihovní fond a další informační zdroje** pro studium i volný čas, a to v tištěné i elektronické formě. **Doporučuje vhodnou literaturu pro všechny věkové kategorie dětí a mládeže**, spolupracuje na rozvíjení čtenářských strategií, **vytváří seznamy doporučené četby** apod.;
- přispívá k rozvoji aktivního čtenářství – **zapojuje děti, mládež, studenty, rodiče, pedagogy a dobrovolníky do společných projektů**, pořádá a organizuje kulturní, komunitní a vzdělávací akce;
- **nabízí vzdělávací aktivity a služby zaměřené na využívání digitálních technologií pro zpřístupnění knihovnických služeb** co nejširšímu okruhu dětí, žáků, studentů a pedagogických pracovníků, zprostředkuje přístup k online databázím, digitálním knihovnám, elektronickým knihám a časopisům a dalším informačním zdrojům;
- **pro pedagogické pracovníky pořádá informační a vzdělávací aktivity zaměřené na literaturu pro děti a mládež**, poskytuje materiály pro práci s knihou;
- **školním knihovnám nabízí metodickou pomoc** při budování fondu, prostor a provozu automatizovaného knihovního systému.
- Knihovny mezi sebou spolupracují podle potřeby. **Knihovny spolupracují se školami a školskými zařízeními, vysokými školami a školními knihovnami.** Tato spolupráce je realizována **zpravidla na základě smlouvy.**

V roce 2021 bylo podepsáno **Memorandum o spolupráci MK a MŠMT.**

Cíl: spolupráce knihoven a dalších kulturních a paměťových institucí se školami a školskými zařízeními v oblasti kulturního povědomí a čtenářské, informační a mediální gramotnosti.



Národní knihovna
České republiky
National Library
of the Czech Republic

Služby pro uživatele se specifickými potřebami

Jde o to, aby knihovny byly otevřené a přístupné pro všechny, bez ohledu na jejich individuální potřeby.

- Kromě základních služeb nabízí i další služby pro uživatele se specifickými potřebami, sociálně vyloučené a sociálním vyloučením ohrožené osoby. **Nabídka služeb je realizována s ohledem na jejich potřeby a možnosti knihovny.**
- Specifické služby a dokumenty jsou podle možností knihovny poskytovány těm uživatelům, kteří z jakéhokoliv důvodu nemohou využívat běžné služby a dokumenty.

To v praxi znamená:

- **Uživatelé se zdravotním postižením**, například osoby s tělesným postižením, sluchovým nebo zrakovým postižením.
- **Senioři**, kteří mohou mít specifické potřeby spojené s věkem.
- **Lidé s dlouhodobými nemocemi**, kteří potřebují přizpůsobené služby.
- **Lidé jejichž rodný jazyk není čeština**, přizpůsobit akvizici jejich potřebám.

Služby knihoven pro uživatele se specifickými potřebami:

- **Přizpůsobení prostoru:** dostatečně široké dveře, nájezdové rampy, výtahy a další prvky, které umožní pohyb osobám s omezenou hybností.
- **Přístup k informacím:** snadný přístup k informacím, ať už jde o přehledné webové stránky, přístup k počítačům nebo speciální formáty dokumentů.
- **Poradenství:** poskytovat individuální poradenství a pomoci uživatelům s jejich specifickými potřebami.

- [Rovný přístup. Knihovna přátelská k seniorům. Metodická příručka pro práci knihoven se seniory](#)
- [Rovný přístup. Standard Handicap Friendly. Metodická příručka pro práci knihoven s uživatele s postižením](#)
- [Rovný přístup. Knihovny a skupiny ohrožené sociálním vyloučením. Metodická příručka pro práci knihoven se sociálně vyloučenými a sociálním vyloučením ohroženými skupinami uživatelů](#)



Národní knihovna
České republiky
National Library
of the Czech Republic

Hodnocení plnění standardu VKIS

Hodnocení plnění standardu VKIS je důležité pro udržení kvality knihoven a jejich schopnosti efektivně sloužit veřejnosti.

Víme, proč data o plnění standardu sbíráme?



- Na žádost vedoucí
- Na žádost krajského metodika
- Ne, s daty dále nepracujeme
- Ne, jsou to jen tabulky s dalšími čísly



Pokud získaná data dále nevyužíváme, nemá smysl je sbírat!



- Zjišťujeme kvalitu a dostupnost VKIS v obsluhovaných knihovnách
- Identifikujeme silné stránky – víme, co se nám daří
- Identifikujeme slabé stránky – víme, kde knihovny potřebují pomoci
- Zjišťujeme různou úroveň služeb knihoven v obcích s různým počtem obyvatel
- Komunikujeme se zřizovateli – předáváme informace v čem se konkrétní knihovně daří a kde by potřebovala posílit
- Komunikujeme navzájem, ukazujeme na příkladech dobré praxe, kterým knihovnám se daří.



Metodickou činnost přizpůsobujeme zjištěným potřebám!

Tip na publikování plnění standardů na webu pověřené knihovny

Knihovna Frýdek - Místek

Plnění standardů VKIS 2021

Obsluhované knihovny:

- [Baška](#) (pdf, 441 kB)
- [Bruzovice](#) (pdf, 441 kB)
- [Dolní Domaslavice](#) (pdf, 441 kB)
- [Horní Bludovice](#) (pdf, 443 kB)
- [Kaňovice](#) (pdf, 440 kB)
- [Kozlovice](#) (pdf, 440 kB)
- [Krásná](#) (pdf, 443 kB)
- [Kunčice pod Ondřejníkem](#) (pdf, 441 kB)
- [Lhotka](#) (pdf, 441 kB)
- [Lučina](#) (pdf, 442 kB)
- [Metylovice](#) (pdf, 442 kB)
- [Morávka](#) (pdf, 443 kB)
- [Pražmo](#) (pdf, 440 kB)
- [Raškovice](#) (pdf, 441 kB)
- [Sedliště](#) (pdf, 443 kB)
- [Šenov](#) (pdf, 444 kB)
- [Soběšovice](#) (pdf, 440 kB)
- [Staré Město](#) (pdf, 4441 kB)
- [Václavovice](#) (pdf, 441 kB)
- [Vyšní Lhoty](#) (pdf, 440 kB)

Plnění standardu veřejných knihovnických a informačních služeb (VKIS) v roce 2021

Standard pro dobrou knihovnu: metodický pokyn Ministerstva kultury k vymezení standardu veřejných knihovnických a informačních služeb poskytovaných knihovnami zřizovanými a/nebo provozovanými obcemi a kraji na území České republiky. Dostupný: https://ipk.nkp.cz/docs/VKIS/MK_standard_VKIS.pdf

Obecní knihovna v Bruzovicích				
počet obyvatel (k 1. 1. 2022)	994			
indikátor	doporučení = standard	celostátní průměr (2018)	skutečnost	plnění
provozní doba knihovny v hodinách za týden	5 - 15	4	16	✓
výdaj na nákup knihovního fondu (v Kč na 1 obyvatele)	30 - 45	29	5,51	☹️
procento knihovních jednotek ve volném výběru	75		100	✓
obnova knihovního fondu (minimální doporučený počet nových přírůstků)	139		46	☹️
procento obnovy knihovního fondu	7		2,3	☹️
plocha knihovny pro uživatele (minimálně 60m ² na 1000 obyvatel)				nehodnotí se
počet studijních míst	6 - 8	6	6	✓
počet PC pro veřejnost s připojením na internet	2	1	2	✓
webová prezentace				✓
elektronický katalog knihovny na internetu				✓
kulturní a vzdělávací aktivity	min. 6	5	0	☹️



Hodnocení plnění VKIS na úrovni krajské a pověřené knihovny

- Kvantitativní a kvalitativní podmínky/indikátory stanovuje metodický pokyn/Standard pro dobrou knihovnu.
- Většina krajských a pověřených knihoven shromažďuje data o svých obsluhovaných knihovnách prostřednictvím StatExcel.
- Jen některé kraje tato data zveřejňují, porovnání mezi kraji nebo hodnocení na celostátní úrovni je tak složité.

HODNOCENÍ STANDARDU VKIS		Knihovny v kraji	Bezbariérový přístup	WiFi pro uživatele	Provozní doba pro veřejnost	Náklady na knihovní fond	Obnova knihovního fondu, min. 7 % roční obnovy	Plocha knihovny, min. 60 m ² / 1000 obyv.	Studijní místa	Přístup k internetu	Web knihovny	El. katalog na internetu	Vzdělávací, kulturní a komunitní aktivity	Vzdělávání pracovníků knihovny	Měření spokojenosti uživatelů knihovny
2021		01	02	03	04	05	06	07	08	09	10	11	12	13	14
Kraj	Kategorie	Počet knihoven celkem	Počet knihoven s bezbariérovým přístupem	Počet knihoven s WiFi	Hodnocení ANO	Hodnocení ANO	Hodnocení ANO	Hodnocení ANO u obcí nad 1 000 obyvatel.	Hodnocení ANO	Hodnocení ANO	Hodnocení ANO	Hodnocení ANO u obcí nad 500 obyv.	Hodnocení ANO	Hodnocení ANO	Hodnocení ANO
04 Plzeňský		0	0	0	0	0	0	0	0	0	0	0	0	0	0
	do 500	1	0	0	0	0	0	nehodnotit	0	0	0	nehodnotit	0	0	0
	501 - 1000	2	0	0	0	0	0	nehodnotit	0	0	0	0	0	0	0
	1 001 - 3 000	3	0	0	0	0	0	0	0	0	0	0	0	0	0
	3 001 - 5 000	4	0	0	0	0	0	0	0	0	0	0	0	0	0
	5 001 - 10 000	5	0	0	0	0	0	0	0	0	0	0	0	0	0
	10 001 - 20 000	6	0	0	0	0	0	0	0	0	0	0	0	0	0
	20 001 - 40 000	7	0	0	0	0	0	0	0	0	0	0	0	0	0
	více než 40 000	8	0	0	0	0	0	0	0	0	0	0	0	0	0

Hodnocení plnění VKIS

nová veřejná databáze na celostátní úrovni

- Spuštěna v březnu 2024 prostřednictvím NIPOS ve spolupráci s Knihovnickým institutem Národní knihovny ČR.
- Vyhodnocují se primárně kvantitativní data standardů, které je možné takto hodnotit.
- Výpočtové vzorce jsou nastaveny dle indikátorů metodického pokynu.
- Navíc umožňuje sledovat i bezbariérový přístup a připojení na wifi v knihovnách.
- Zdrojem jsou statistická data veřejných knihoven z Kult (MK) 12-01
- Databáze je určena nejen pro veřejné knihovny, ale také pro širokou veřejnost
- <https://www.benchmarkingknihoven.cz/knihovny>



Přihlašovací jméno Heslo

Při ztrátě hesla klikněte [zde](#)

Pokud nemáte přiděleno heslo

Veřejnosti se zájmem o data z oblasti veřejných knihoven je umožněn anonymní přístup do databáze benchmarking knihoven a databáze vyhodnocování plnění standardů veřejných knihovnických a informačních služeb (VKIS). V této úrovni jsou k dispozici pouze agregovaná data vycházející z ročních výkazů o knihovnách Kult (MK) 12-01.

Anonymní přístup je zatím v testovací verzi. Data nezahnují všechny šetřené knihovny výkazem Kult (MK) 12-01, neshodují se s oficiální statistikou NIPOS a nejsou určena ke zveřejnění!

Provozuje NIPOS ve spolupráci s Národní knihovnou.

Základní popis

Databáze je na webu
benchmarkingu
knihoven

Záložka veřejné databáze
benchmarkingu knihoven

Kontakty na administrátory
benchmarkingu knihoven



Benchmarking v2.0 - Vyhodnocování výkonu a kvality činnosti knihoven metodou benchmarkingu
Provozuje Národní informační a poradenské středisko pro kulturu, Praha

Anonymní přístup je zatím v testovací verzi. Data nezahrnují všechny šetřené knihovny výkazem Kult (MK) 12-01, neshodují se s oficiální statistikou NIPOS a nejsou určena ke zveřejnění!

Standardy Celkové trendy O projektu Anonymní uživatel - Odhlásit

Záložka veřejné databáze
hodnocení standardu
VKIS

Základní kvantitativní a kvalitativní podmínky pro poskytování knihovnických služeb pro knihovny zřízené a/nebo provozované obcemi a kraji na území ČR, zapsané v evidenci knihoven Ministerstva kultury stanovuje Metodický pokyn Ministerstva kultury.

Odkaz na
metodický pokyn
MK

Výpočet standardů:

Podle počtu obyvatel

Podle krajů

Podle kategorie knihovny

Podle roků

Export dat

Územní členění

vše (Celá ČR)

Kategorie knihovny

vše

Rok

ZOBRAZIT

Vyčistit filtr



Národní knihovna
České republiky
National Library
of the Czech Republic

Význam databáze:

Vyhodnotit plnění standardu VKIS na národní úrovni.

Databáze nabízí základní filtrování dat/zadání parametrů podle:

- počtu obyvatel (velikostní kategorie jsou nastaveny dle metodického pokynu),
- územního členění (celá ČR, jednotlivé kraje),
- kategorie knihovny (všechny knihovny, knihovna pověřená výkonem regionálních funkcí, knihovna s profesionálními pracovníky, knihovna s neprofesionálními pracovníky),
- jednotlivých roků (vložená data jsou od roku 2012).

Jednotlivé parametry je možné kombinovat.

Hovoříme o tzv. anonymní databázi, tzn. nelze vyhledávat data konkrétní knihovny.



Národní knihovna
České republiky
National Library
of the Czech Republic

Význam databáze: Srovnání regionu či kraje s celostátními daty

- Porovnání plnění standardů mezi kraji
- Pověřené knihovny mohou kombinovat StatExcel ve svém regionu s daty z veřejné databáze například:
 - neprofi knihovny u nás X celková data o plnění neprofi knihoven v ČR
 - knihovny 3001 – 5000 obv. u nás X celková data o plnění této velikostní kategorie v ČR



Filtrovaná data dle počtu obyvatel/obsluhované populace

Filtrovaná data lze exportovat do formátu Excel

Výpočet standardů:

[Podle počtu obyvatel](#) [Podle krajů](#) [Podle kategorie knihovny](#) [Podle roků](#) [Export dat](#)

Územní členění: vše (Celá ČR)
 Kategorie knihovny: vše
 Rok: 2022
 [ZOBRAZIT](#) [Vyčistit filtr](#)

Čistěte filtr před každým novým zadáním

HODNOCENÍ STANDARDU VKIS

		1 - 500	501 - 1 000	1 001 - 3 000	3 001 - 5 000	5 001 - 10 000	10 001 - 20 000	20 001 - 40 000	více než 40 000
1. Bezbariérový přístup	Ano	658	384	464	130	97	58	30	20
	Ne	1976	893	554	80	49	21	6	5
	% plnění	25,0	30,1	45,6	61,9	66,4	73,4	83,3	80,0
2. Nabídka veřejné wifi	Ano	1126	665	614	168	121	72	34	22
	Ne	1508	612	404	42	25	7	2	3
	% plnění	42,7	52,1	60,3	80,0	82,9	91,1	94,4	88,0
3. Počet provozních hodin pro veřejnost	Ano	278	208	289	111	85	33	16	8
	Ne	2356	1069	729	99	61	46	20	17
	% plnění	10,6	16,3	28,4	52,9	58,2	41,8	44,4	32,0
4. Náklady na knihovní fond <small>(U knihoven pověřených výkonem RF je číslo nepřesné. V Ročním výkaze o knihovně jsou uvedeny náklady na knihovní fond včetně nákladů na výměnný fond.)</small>	Ano	258	154	221	80	84	46	25	7
	Ne	2376	1123	797	130	62	33	11	18
	% plnění	9,8	12,1	21,7	38,1	57,5	58,2	69,4	28,0
5. Objem knihovního fondu	Ano	268	507	231	25	23	9	5	6
	Ne	2366	770	787	185	123	70	31	19
	% plnění	10,2	39,7	22,7	11,9	15,8	11,4	13,9	24,0

Filtrovaná data dle územního členění



Národní knihovna
České republiky
National Library
of the Czech Republic

Výpočet standardů:

Podle počtu obyvatel

Podle krajů

Podle kategorie knihovny

Podle roků

Export dat

Kategorie knihovny

vše

Obsluhovaná populace

vše

Rok

2022

ZOBRAZIT

Vyčistit filtr

HODNOCENÍ STANDARDU VKIS		HL.m.	Středočeský	Jihočeský	Plzeňský	Karlovarský	Ústecký	Liberecký	Královéhradecký	Pardubický	kraj	Jihomoravský	Olomoucký	Zlínský	Moravskoslezský
		Praha	kraj	kraj	kraj	kraj	kraj	kraj	kraj	kraj	Vysočina	kraj	kraj	kraj	kraj
1. Bezbariérový přístup	Ano	29	283	196	133	36	119	59	116	85	165	242	102	149	131
	Ne	12	566	315	341	81	171	141	241	311	390	379	336	153	149
	% plnění	70,7	33,3	38,4	28,1	30,8	41,0	29,5	32,5	21,5	29,7	39,0	23,3	49,3	46,8
2. Nabídka veřejné wifi	Ano	29	369	240	184	71	148	102	176	196	277	402	213	239	180
	Ne	12	480	271	290	46	142	98	181	200	278	219	225	63	100
	% plnění	70,7	43,5	47,0	38,8	60,7	51,0	51,0	49,3	49,5	49,9	64,7	48,6	79,1	64,3
3. Počet provozních hodin pro veřejnost	Ano	7	119	130	71	42	68	42	71	57	81	121	59	91	69
	Ne	34	730	381	403	75	222	158	286	339	474	500	379	211	211
	% plnění	17,1	14,0	25,4	15,0	35,9	23,4	21,0	19,9	14,4	14,6	19,5	13,5	30,1	24,6
4. Náklady na knihovní fond <small>(U knihoven pověřených výkonem RF je číslo nepřesné. V Ročním výkaze o knihovně jsou uvedeny náklady na knihovní fond včetně nákladů na výměnný fond.)</small>	Ano	7	102	102	51	21	40	36	51	47	79	124	49	90	76
	Ne	34	747	409	423	96	250	164	306	349	476	497	389	212	204
	% plnění	17,1	12,0	20,0	10,8	17,9	13,8	18,0	14,3	11,9	14,2	20,0	11,2	29,8	27,1
5. Objem knihovního fondu	Ano	4	176	78	47	14	68	69	34	61	79	190	68	95	91
	Ne	37	673	433	427	103	222	131	323	335	476	431	370	207	189
	% plnění	9,8	20,7	15,3	9,9	12,0	23,4	34,5	9,5	15,4	14,2	30,6	15,5	31,5	32,5

Filtrovaná data dle kategorie knihovny



Národní knihovna
České republiky
National Library
of the Czech Republic

Výpočet standardů:

Podle počtu obyvatel

Podle krajů

Podle kategorie knihovny

Podle roků

Export dat

Územní členění

vše (Celá ČR)

Obsluhovaná populace

vše

Rok

2022

ZOBRAZIT

Vyčistit filtr

HODNOCENÍ STANDARDU VKIS	Základní knihovna pověřená výkonem regionálních funkcí	Základní knihovna s profesionálními pracovníky	Základní knihovna s neprofesionálními pracovníky	
1. Bezbariérový přístup	Ano	69	410	1366
	Ne	14	293	3279
	% plnění	83,1	58,3	29,4
2. Nabídka veřejné wifi	Ano	81	565	2180
	Ne	2	138	2465
	% plnění	97,6	80,4	46,9
3. Počet provozních hodin pro veřejnost	Ano	48	483	497
	Ne	35	220	4148
	% plnění	57,8	68,7	10,7
4. Náklady na knihovní fond <small>(U knihoven pověřených výkonem RF je číslo nepřesné. V Ročním výkaze o knihovně jsou uvedeny náklady na knihovní fond včetně nákladů na výměnný fond.)</small>	Ano	62	348	465
	Ne	21	355	4180
	% plnění	74,7	49,5	10,0
5. Objem knihovního fondu	Ano	8	105	961
	Ne	75	598	3684
	% plnění	9,6	14,9	20,7

Filtrovaná data dle roků



Národní knihovna
České republiky
National Library
of the Czech Republic

Výpočet standardů:

Podle počtu obyvatel

Podle krajů

Podle kategorie knihovny

Podle roků

Export dat

Územní členění

vše (Celá ČR)

Kategorie knihovny

vše

Obsluhovaná populace

vše

ZOBRAZIT

Vyčistit filtr

HODNOCENÍ STANDARDU VKIS

		2022	2021	2020	2019	2018	2017	2016	2015	2014	2013	2012
1. Bezbariérový přístup	Ano	1845	1781	1743	1648	1586	1540	1485	1430	1339	1248	1124
	Ne	3586	3650	3688	3783	3845	3891	3946	4001	4092	4183	4307
	% plnění	34,0	32,8	32,1	30,3	29,2	28,4	27,3	26,3	24,7	23,0	20,7
2. Nabídka veřejné wifi	Ano	2826	4417	4488	4486	2019	1836	1615	1352	1111	906	5146
	Ne	2605	1014	943	945	3412	3595	3816	4079	4320	4525	285
	% plnění	52,0	81,3	82,6	82,6	37,2	33,8	29,7	24,9	20,5	16,7	94,8
3. Počet provozních hodin pro veřejnost	Ano	1028	148	150	171	1136	1151	1179	1199	1201	1208	145
	Ne	4403	5283	5281	5260	4295	4280	4252	4232	4230	4223	5286
	% plnění	18,9	2,7	2,8	3,1	20,9	21,2	21,7	22,1	22,1	22,2	2,7
4. Náklady na knihovní fond <small>(U knihoven pověřených výkonem RF je číslo nepřesné. V Ročním výkaze o knihovně jsou uvedeny náklady na knihovní fond včetně nákladů na výměnný fond.)</small>	Ano	875	810	805	833	811	744	762	765	687	673	648
	Ne	4556	4621	4626	4598	4620	4687	4669	4666	4744	4758	4783
	% plnění	16,1	14,9	14,8	15,3	14,9	13,7	14,0	14,1	12,6	12,4	11,9
5. Objem knihovního fondu	Ano	1074	1092	1118	1147	1168	1198	1226	1248	1256	1269	1271
	Ne	4357	4339	4313	4284	4263	4233	4205	4183	4175	4162	4160
	% plnění	19,8	20,1	20,6	21,1	21,5	22,1	22,6	23,0	23,1	23,4	23,4

Kombinování jednotlivých parametrů



Národní knihovna
České republiky
National Library
of the Czech Republic

Výpočet standardů:

Podle počtu obyvatel

Podle krajů

Podle kategorie knihovny

Podle roků

Export dat

Územní členění

Liberecký kraj

Kategorie knihovny

Základní knihovna s neprofesionálními pracovníky

Rok

2020

ZOBRAZIT

Vyčistit filtr

HODNOCENÍ STANDARDU VKIS

1 - 500 501 - 1 000 1 001 - 3 000 3 001 - 5 000 5 001 - 10 000 10 001 - 20 000 20 001 - 40 000 více než 40 000

	Ano	13	14	13	0	0	0	0	0
1. Bezbariérový přístup	Ano	13	14	13	0	0	0	0	0
	Ne	68	41	14	0	0	0	0	0
	% plnění	16,0	25,5	48,1	0,0	0,0	0,0	0,0	0,0
2. Nabídka veřejné wifi	Ano	65	50	27	0	0	0	0	0
	Ne	16	5	0	0	0	0	0	0
	% plnění	80,2	90,9	100,0	0,0	0,0	0,0	0,0	0,0
3. Počet provozních hodin pro veřejnost	Ano	0	0	0	0	0	0	0	0
	Ne	81	55	27	0	0	0	0	0
	% plnění	0,0	0,0	0,0	0,0	0,0	0,0	0,0	0,0



Národní knihovna
České republiky
National Library
of the Czech Republic

Standard VKIS

Praktická část



Zadání č.1

- Podle krajů
- Obsluhovaná populace 3 001 – 5 000
- Export dat
- Graf pro počet provozních hodin pro veřejnost

Výsledek č.1



Národní knihovna
České republiky
National Library
of the Czech Republic

Základní kvantitativní a kvalitativní podmínky pro poskytování knihovnických služeb pro knihovny zřizované a/nebo provozované obcemi a kraji na území ČR, zapsané v evidenci knihoven Ministerstva kultury stanovuje Metodický pokyn Ministerstva kultury.

Výpočet standardů:

Podle počtu obyvatel

Podle krajů

Podle kategorie knihovny

Podle roků

Export dat

Kategorie knihovny

vše

Obsluhovaná populace

3 001 - 5 000 obyvatel

Rok

2022

ZOBRAZIT

Vyčistit filtr

HODNOCENÍ STANDARDU VKIS		Hl.m. Praha	Středočeský kraj	Jihočeský kraj	Plzeňský kraj	Karlovarský kraj	Ústecký kraj	Liberecký kraj	Královéhradecký kraj	Pardubický kraj	kraj Vysočina	Jihomoravský kraj	Olomoucký kraj	Zlínský kraj	Moravskoslezský kraj
1. Bezbariérový přístup	Ano	8	27	13	7	4	9	6	2	2	7	15	3	9	18
	Ne	0	13	1	9	2	5	3	4	7	4	12	7	3	10
	% plnění	100,0	67,5	92,9	43,8	66,7	64,3	66,7	33,3	22,2	63,6	55,6	30,0	75,0	64,3
2. Nabídka veřejné wifi	Ano	6	30	13	13	5	9	8	5	8	9	19	7	12	24
	Ne	2	10	1	3	1	5	1	1	1	2	8	3	0	4
	% plnění	75,0	75,0	92,9	81,3	83,3	64,3	88,9	83,3	88,9	81,8	70,4	70,0	100,0	85,7
3. Počet provozních hodin pro veřejnost	Ano	0	12	8	13	6	9	5	4	7	8	16	3	8	12
	Ne	8	28	6	3	0	5	4	2	2	3	11	7	4	16
	% plnění	0,0	30,0	57,1	81,3	100,0	64,3	55,6	66,7	77,8	72,7	59,3	30,0	66,7	42,9

Výsledek č.1

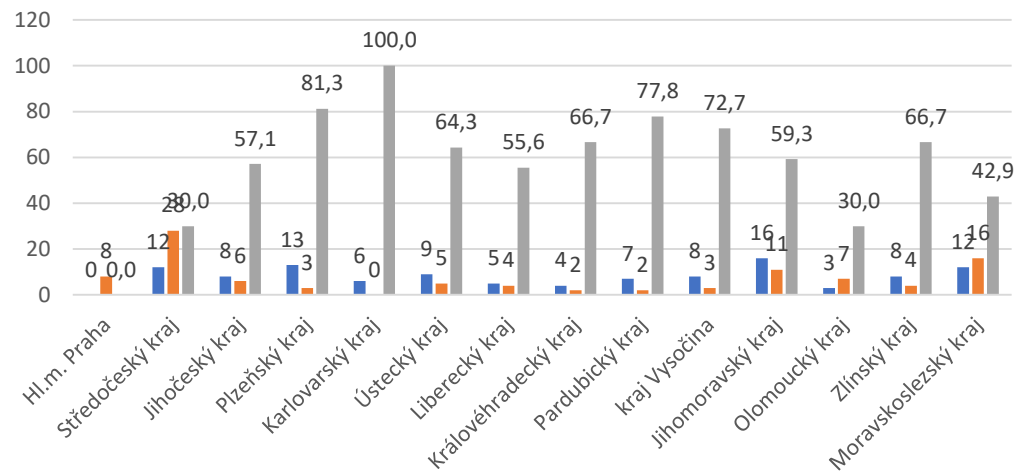


Národní knihovna
České republiky
National Library
of the Czech Republic

HODNOCENÍ STANDARDU VKIS		HL.m. Praha	Středočeský kraj	Jihočeský kraj	Plzeňský kraj	Karlovarský kraj	Ústecký kraj	Liberecký kraj	Královéhradecký kraj	Pardubický kraj	kraj Vysočina	Jihomoravský kraj	Olomoucký kraj	Zlínský kraj	Moravskoslezský kraj
1. Bezbariérový přístup	Ano	8	27	13	7	4	9	6	2	2	7	15	3	9	18
	Ne	0	13	1	9	2	5	3	4	7	4	12	7	3	10
	% plnění	100,0	67,5	92,9	43,8	66,7	64,3	66,7	33,3	22,2	63,6	55,6	30,0	75,0	64,3
2. Nabídka veřejné wifi	Ano	6	30	13	13	5	9	8	5	8	9	19	7	12	24
	Ne	2	10	1	3	1	5	1	1	1	2	8	3	0	4
	% plnění	75,0	75,0	92,9	81,3	83,3	64,3	88,9	83,3	88,9	81,8	70,4	70,0	100,0	85,7
3. Počet provozních hodin pro veřejnost	Ano	0	12	8	13	6	9	5	4	7	8	16	3	8	12

HODNOCENÍ STANDARDU VKIS		HL.m. Praha	Středočeský kraj	Jihočeský kraj	Plzeňský kraj	Karlovarský kraj	Ústecký kraj	Liberecký kraj	Královéhradecký kraj	Pardubický kraj	kraj Vysočina	Jihomoravský kraj	Olomoucký kraj	Zlínský kraj	Moravskoslezský kraj
3. Počet provozních hodin pro veřejnost	Ano	0	12	8	13	6	9	5	4	7	8	16	3	8	12
	Ne	8	28	6	3	0	5	4	2	2	3	11	7	4	16
	% plnění	0,0	30,0	57,1	81,3	100,0	64,3	55,6	66,7	77,8	72,7	59,3	30,0	66,7	42,9

Počet provozních hodin pro veřejnost



■ 3. Počet provozních hodin pro veřejnost Ano

■ 3. Počet provozních hodin pro veřejnost Ne

■ 3. Počet provozních hodin pro veřejnost % plnění

Zadání č.2

- Podle krajů
 - Obsluhovaná populace 501 – 1 000
 - Export dat
 - Graf Vzdělávací, kulturní a komunitní aktivit
-

- Podle krajů
- Obsluhovaná populace 1 000 – 3 000
- Export dat
- Graf Vzdělávací, kulturní a komunitní aktivit

Porovnat data

Výsledek č.2

Výpočet standardů:

Podle počtu obyvatel

Podle krajů

Podle kategorie knihovny

Podle roků

Export dat

Kategorie knihovny

vše

Obsluhovaná populace

501 - 1 000 obyvatel

Rok

2022

ZOBRAZIT

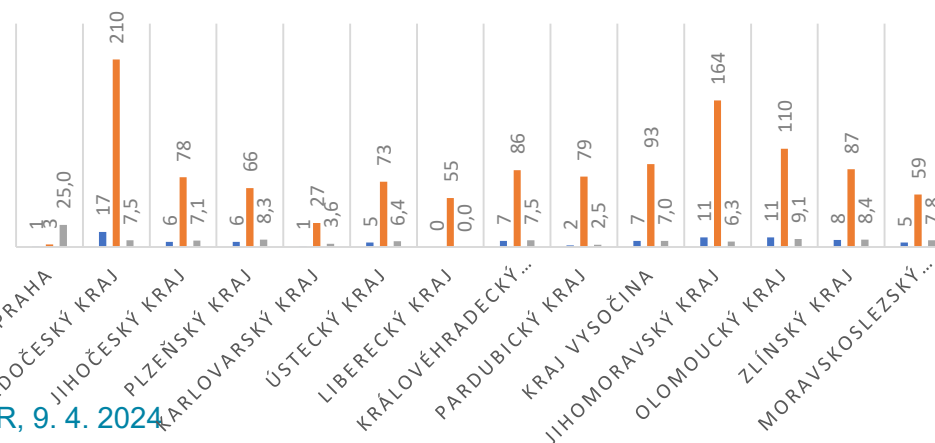
Vyčistit filtr

HODNOCENÍ STANDARDU VKIS	Hl.m. Praha	Středočeský kraj	Jihočeský kraj	Plzeňský kraj	Karlovarský kraj	Ústecký kraj	Liberecký kraj	Královéhradecký kraj	Pardubický kraj	kraj Vysočina	Jihomoravský kraj	Olomoucký kraj	Zlínský kraj	Moravskoslezský kraj
Ano	1	17	6	6	1	5	0	7	2	7	11	11	8	5
Ne	3	210	78	66	27	73	55	86	79	93	164	110	87	59
% plnění	25,0	7,5	7,1	8,3	3,6	6,4	0,0	7,5	2,5	7,0	6,3	9,1	8,4	7,8

12. Vzdělávací, kulturní a komunitní aktivity knihoven

Vzdělávací, kulturní a komunitní aktivity knihoven

- 12. Vzdělávací, kulturní a komunitní aktivity knihoven Ano
- 12. Vzdělávací, kulturní a komunitní aktivity knihoven Ne
- 12. Vzdělávací, kulturní a komunitní aktivity knihoven % plnění



Výsledek č.2

Výpočet standardů:

Podle počtu obyvatel

Podle krajů

Podle kategorie knihovny

Podle roků

Export dat

Kategorie knihovny

vše

Obsluhovaná populace

1 001 - 3 000 obyvatel

Rok

2022

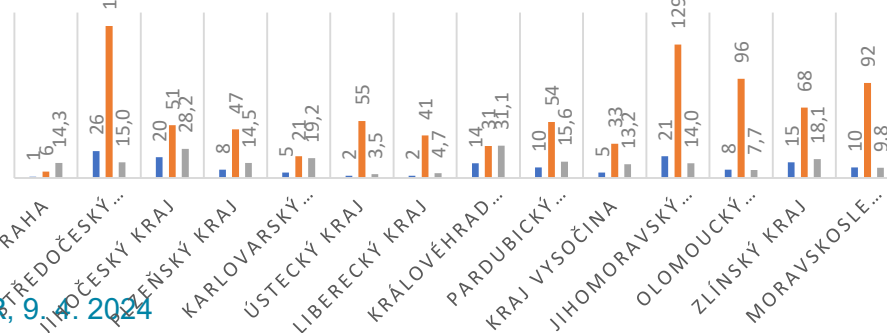
ZOBRAZIT

Vyčistit filtr

HODNOCENÍ STANDARDU VKIS	Hl.m. Praha	Středočeský kraj	Jihočeský kraj	Plzeňský kraj	Karlovarský kraj	Ústecký kraj	Liberecký kraj	Královéhradecký kraj	Pardubický kraj	kraj Vysočina	Jihomoravský kraj	Olomoucký kraj	Zlínský kraj	Moravskoslezský kraj
Ano	1	26	20	8	5	2	2	14	10	5	21	8	15	10
Ne	6	147	51	47	21	55	41	31	54	33	129	96	68	92
% plnění	14,3	15,0	28,2	14,5	19,2	3,5	4,7	31,1	15,6	13,2	14,0	7,7	18,1	9,8

Vzdělávací, kulturní a komunitní aktivity knihoven

- 12. Vzdělávací, kulturní a komunitní aktivity knihoven Ano
- 12. Vzdělávací, kulturní a komunitní aktivity knihoven Ne
- 12. Vzdělávací, kulturní a komunitní aktivity knihoven % plnění

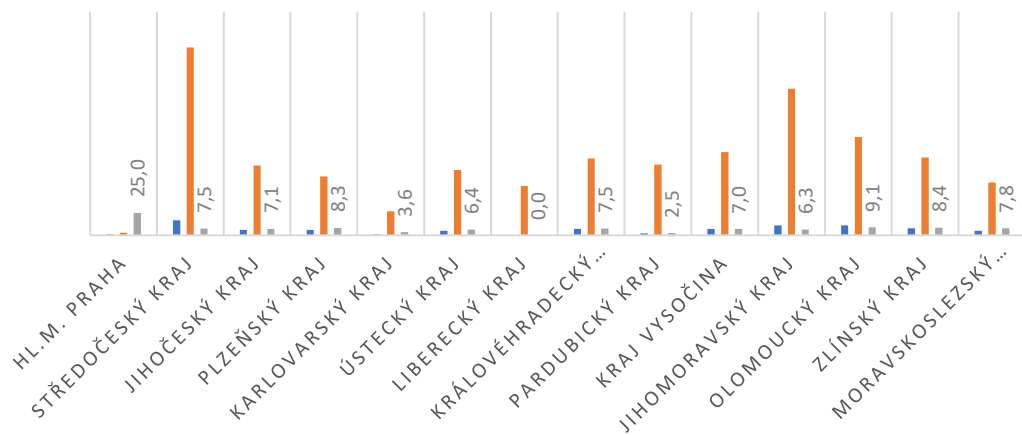




Národní knihovna
České republiky
National Library
of the Czech Republic

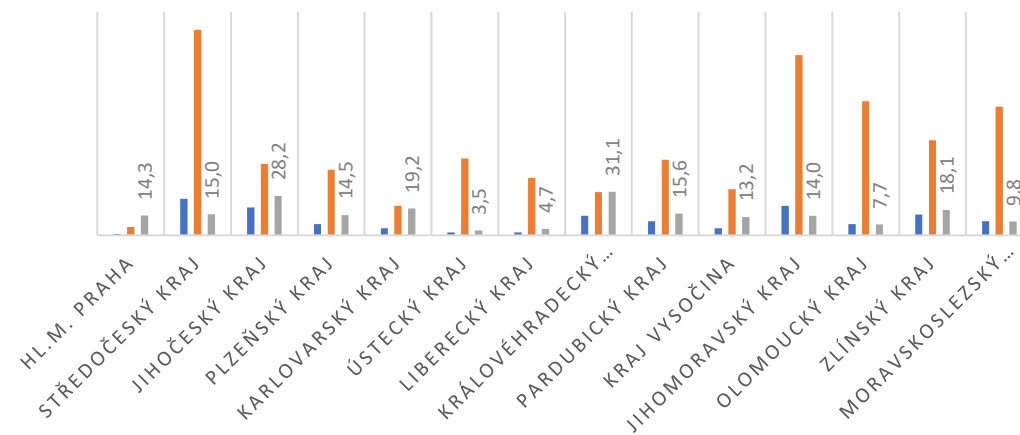
Vzdělávací, kulturní a komunitní aktivity knihoven 501 - 1000

- 12. Vzdelávací, kulturní a komunitní aktivity knihoven Ano
- 12. Vzdelávací, kulturní a komunitní aktivity knihoven Ne
- 12. Vzdelávací, kulturní a komunitní aktivity knihoven % plnění



Vzdělávací, kulturní a komunitní aktivity knihoven 1001 - 3000

- 12. Vzdelávací, kulturní a komunitní aktivity knihoven Ano
- 12. Vzdelávací, kulturní a komunitní aktivity knihoven Ne
- 12. Vzdelávací, kulturní a komunitní aktivity knihoven % plnění





Národní knihovna
České republiky
National Library
of the Czech Republic

Zadání č. 3

- Podle krajů
- Obsluhovaná populace 5 001 – 10 000
- Jihomoravský kraj x Středočeský kraj
- Export dat
- Graf % obnovy knižního fondu

Výsledek č.3

Výpočet standardů:

Podle počtu obyvatel

Podle krajů

Podle kategorie knihovny

Podle roků

Export dat

Kategorie knihovny

vše

Obsluhovaná populace

5 001 - 10 000 obyvatel

Rok

2022

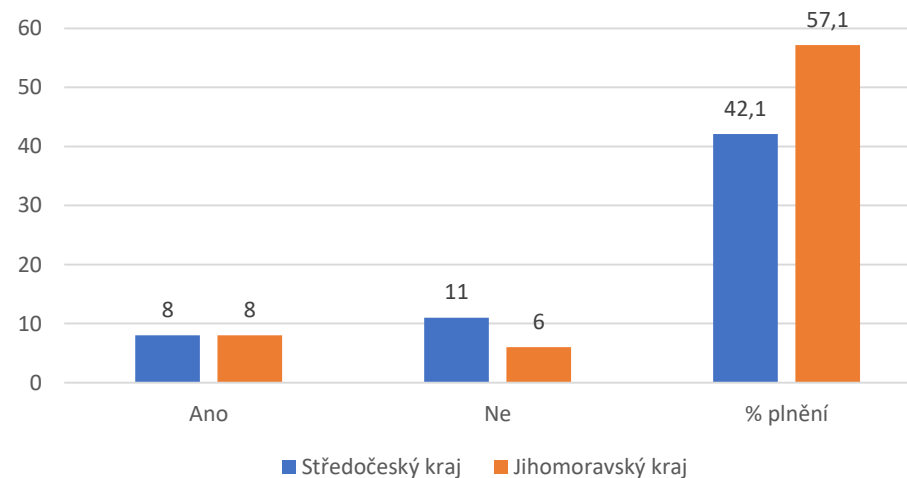
ZOBRAZIT

Vyčistit filtr

HODNOCENÍ STANDARDU VKIS	Hl.m. Praha	Středočeský kraj	Jihočeský kraj	Plzeňský kraj	Karlovarský kraj	Ústecký kraj	Liberecký kraj	Královéhradecký kraj	Pardubický kraj	kraj Vysočina	Jihomoravský kraj	Olomoucký kraj	Zlínský kraj	Moravskoslezský kraj
Ano	2	8	6	4	0	4	3	12	6	5	8	0	4	6
Ne	5	11	6	3	5	4	8	1	3	3	6	4	5	14
% plnění	28,6	42,1	50,0	57,1	0,0	50,0	27,3	92,3	66,7	62,5	57,1	0,0	44,4	30,0

	Středočeský kraj	Jihomoravský kraj
Ano	8	8
Ne	11	6
% plnění	42,1	57,1

% obnovy knižního fondu





Národní knihovna
České republiky
National Library
of the Czech Republic

Benchmarking knihoven

Praktická část



Zadání č. 1

- Typ knihovny: městské a obecní knihovny
 - Obsluhovaná populace: 10 001 – 20 000
 - Územní členění: celá ČR
-

- Kolik knihoven se projektu účastnilo v roce 2014 a 2021?
- Jaký byl Ø počet zaměstnanců na 1000 obv. v roce 2012 x 2022 ?
- Export dat



Výsledek č. 1

Typ knihovny

městské a obecní knihovny

Obsluhovaná populace

10 001 - 20 000 obyvatel

Zobrazit grafy

Export dat

Územní členění

vše (Celá ČR)

ZOBRAZIT

Vyčistit filtr

Hodnoty PROMĚRY A MEDIÁNY v daném roce

	2012	2013	2014	2015	2016	2017	2018	2019	2020	2021	2022
Počet subjektů účastnících se výpočtu:	51	51	55	54	54	55	51	52	52	54	55

I. Podmínky pro činnost knihovny

1. Objem knihovního fondu na 1000 obyvatel	Průměr	5 407,41	5 432,62	5 325,39	5 530,55	5 326,89	5 111,26	4 920,25	4 873,92	4 769,87	5 023,73	4 896,15
	Medián	5 039,51	5 245,29	5 180,48	5 053,07	4 847,82	4 729,29	4 326,45	4 473,70	4 204,74	4 398,77	4 407,58
2. % obnovy knižního fondu	Průměr	3,76	3,87	3,58	3,55	3,90	4,07	3,96	4,19	3,67	3,71	3,85
	Medián	3,60	3,65	3,42	3,43	3,67	3,75	3,66	4,00	3,70	3,36	3,54
3. Objem přírůstků na 1000 obyvatel	Průměr	195,23	200,10	189,19	189,13	198,48	201,00	184,03	193,38	166,83	178,26	185,82
	Medián	182,69	180,54	162,53	176,83	174,28	172,30	164,74	169,20	152,97	162,47	169,37
4. Počet exemplářů docházejících periodik na 1000 obyvatel	Průměr	6,67	6,64	6,80	7,61	6,58	9,34	7,21	6,78	9,53	9,15	5,88
	Medián	6,24	6,47	6,57	6,51	6,40	6,78	6,52	5,75	6,00	5,96	6,01
5. Počet internetových stanic na 1000 obyvatel	Průměr	12,09	0,78	0,73	0,74	0,74	0,69	0,69	0,66	0,68	0,68	0,72
	Medián	0,91	0,72	0,68	0,69	0,68	0,61	0,60	0,60	0,60	0,60	0,60
6. Plocha knihovny pro uživatele v m2 na 1000 obyvatel	Průměr	28,74	30,44	31,00	30,72	31,77	27,85	30,49	39,26	42,07	56,10	43,63
	Medián	29,15	29,37	29,22	30,20	30,14	26,52	29,61	33,25	33,88	34,48	33,30
7. Počet studijních míst na 1000 obyvatel	Průměr	2,52	2,59	2,61	2,55	2,90	2,51	2,66	3,09	3,39	3,30	3,36
	Medián	2,06	2,38	2,39	2,39	2,76	2,37	2,68	2,85	2,99	3,01	2,95
8. Počet zaměstnanců (úvazků) na 1000 obyvatel	Průměr	0,59	0,60	0,59	0,61	0,61	0,58	0,60	0,58	0,60	0,61	0,61
	Medián	0,55	0,59	0,60	0,60	0,56	0,51	0,52	0,54	0,56	0,59	0,55

Výsledek č. 1

Indikátor		2012	2013	2014	2015	2016	2017	2018	2019	2020	2021	2022
I. Podmínky pro činnost knihovny												
1. Objem	Průměr	5407,41	5432,62	5325,39	5530,55	5326,89	5111,26	4920,25	4873,92	4769,87	5023,73	4896,15
	Medián	5039,51	5245,29	5180,48	5053,07	4847,82	4729,29	4326,45	4473,7	4204,74	4398,77	4407,58
2. % obno	Průměr	3,76	3,87	3,58	3,55	3,9	4,07	3,96	4,19	3,67	3,71	3,85
	Medián	3,6	3,65	3,42	3,43	3,67	3,75	3,66	4	3,7	3,36	3,54
3. Objem	Průměr	195,23	200,1	189,19	189,13	198,48	201	184,03	193,38	166,83	178,26	185,82
	Medián	182,69	180,54	162,53	176,83	174,28	172,3	164,74	169,2	152,97	162,47	169,37
4. Počet e	Průměr	6,67	6,64	6,8	7,61	6,58	9,34	7,21	6,78	9,53	9,15	5,88
	Medián	6,24	6,47	6,57	6,51	6,4	6,78	6,52	5,75	6	5,96	6,01
5. Počet ir	Průměr	12,09	0,78	0,73	0,74	0,74	0,69	0,69	0,66	0,68	0,68	0,72
	Medián	0,91	0,72	0,68	0,69	0,68	0,61	0,6	0,6	0,6	0,6	0,6
6. Plocha k	Průměr	28,74	30,44	31	30,72	31,77	27,85	30,49	39,26	42,07	56,1	43,63
	Medián	29,15	29,37	29,22	30,2	30,14	26,52	29,61	33,25	33,88	34,48	33,3
7. Počet st	Průměr	2,52	2,59	2,61	2,55	2,9	2,51	2,66	3,09	3,39	3,3	3,36
	Medián	2,06	2,38	2,39	2,39	2,76	2,37	2,68	2,85	2,99	3,01	2,95
8. Počet za	Průměr	0,59	0,6	0,59	0,61	0,61	0,58	0,6	0,58	0,6	0,61	0,61
	Medián	0,55	0,59	0,6	0,6	0,56	0,51	0,52	0,54	0,56	0,59	0,55
9. Počet za	Průměr	3,56	3,65	3,72	3,88	3,9	3,66	3,99	3,84	4,51	5,1	4,53
	Medián	3,35	3,64	3,64	3,62	3,59	3,47	3,66	3,46	4,12	4,93	4,13
10. Počet :	Průměr	0,19	0,19	0,19	0,2	0,2	0,21	0,22	0,2	0,33	0,33	0,26
	Medián	0,18	0,18	0,17	0,19	0,18	0,18	0,2	0,19	0,29	0,3	0,23



Zadání č. 2

- Typ knihovny: městské a obecní knihovny
 - Obsluhovaná populace: 5 001 – 10 000
 - Územní členění: Jihočeský kraj
-

- Ø Objem přírůstků na 1000 obv. v roce 2014 X 2022
- Ø Počet hodin pro veřejnost týdně v roce 2012 x 2020
- Zobrazte grafy

Výsledek č. 2

Typ knihovny

městské a obecní knihovny

Obsluhovaná populace

5 001 - 10 000 obyvatel

Zobrazit grafy



Export dat

Územní členění

Jihočeský kraj

ZOBRAZIT

Vyčistit filtr

Hodnoty **PRŮMĚRU a MEDIÁNU** v daném roce

	2012	2013	2014	2015	2016	2017	2018	2019	2020	2021	2022
Počet subjektů účastnících se výpočtu:	7	7	7	7	8	7	7	7	7	7	8

I. Podmínky pro činnost knihovny

1. Objem knihovního fondu na 1000 obyvatel	Průměr	5 498,02	5 205,67	5 188,57	5 190,96	4 649,67	5 246,51	5 101,91	5 219,72	4 982,22	5 421,33	5 456,07
	Medián	5 282,82	4 465,57	4 157,92	4 303,40	4 156,61	4 402,34	4 396,84	4 501,52	4 598,72	4 531,19	5 107,36
2. % obnovy knižního fondu	Průměr	4,28	4,31	4,76	4,64	5,38	5,28	4,59	4,54	5,06	5,41	3,81
	Medián	3,85	4,04	4,46	4,77	4,25	4,55	4,28	4,46	4,14	5,40	3,29
3. Objem přírůstků na 1000 obyvatel	Průměr	239,55	221,43	267,33	234,72	211,52	237,61	217,71	227,37	237,26	303,63	199,63
13. Počet hodin pro veřejnost týdně	Průměr	33,50	33,71	33,71	33,71	32,62	35,29	35,29	24,86	25,29	29,29	33,62
	Medián	33,50	34,00	34,00	34,00	33,50	35,00	35,00	33,00	31,00	31,00	33,50

Výsledek č. 2

Typ knihovny

městské a obecní knihovny

Obsluhovaná populace

5 001 - 10 000 obyvatel

Zobrazit grafy



Export dat

Územní členění

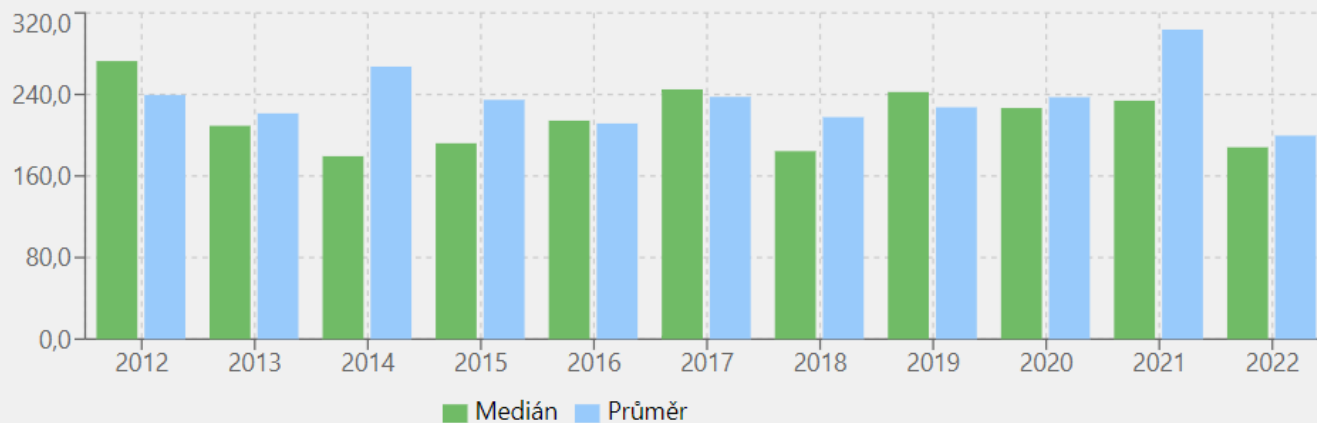
Jihočeský kraj

ZOBRAZIT

Vyčistit filtr

3. Objem přírůstků na 1000 obyvatel

Průměr	239,55	221,43	267,33	234,72	211,52	237,61	217,71	227,37	237,26	303,63	199,63
Medián	272,75	209,27	179,44	192,12	214,30	244,96	184,36	242,42	226,69	233,87	188,14



4. Počet exemplářů docházejících periodik na 1000 obyvatel

Průměr	9,70	8,97	8,79	8,72	8,59	9,09	8,90	9,67	7,95	8,00	8,44
Medián	10,56	10,02	9,25	9,67	9,68	9,95	10,08	9,79	9,21	8,79	9,29



Národní knihovna
České republiky
National Library
of the Czech Republic

Výsledek č. 2

Typ knihovny

městské a obecní knihovny

Obsluhovaná populace

5 001 - 10 000 obyvatel

Zobrazit grafy



Export dat

Územní členění

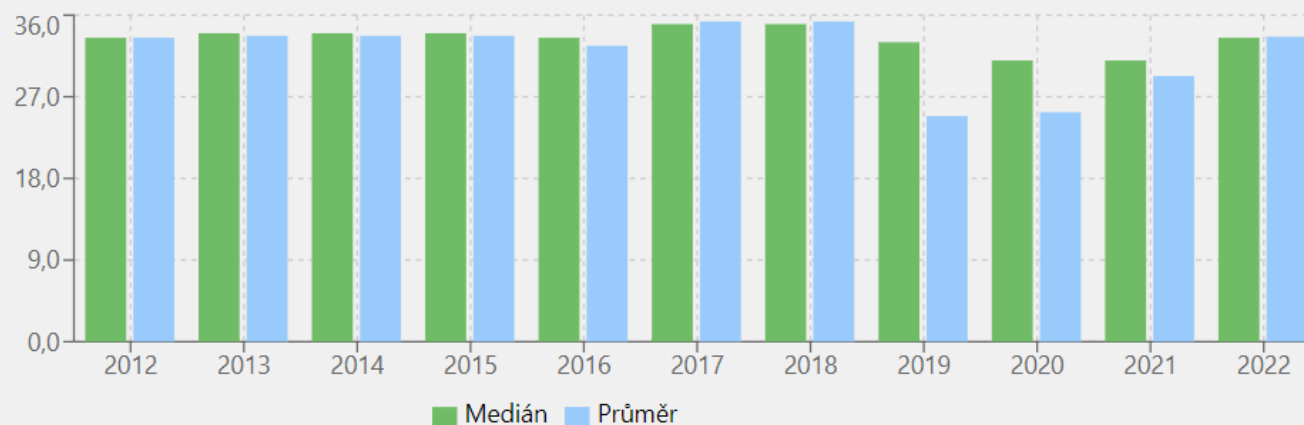
Jihočeský kraj

ZOBRAZIT

Vyčistit filtr

13. Počet hodin pro veřejnost týdně

Průměr	33,50	33,71	33,71	33,71	32,62	35,29	35,29	24,86	25,29	29,29	33,62
Medián	33,50	34,00	34,00	34,00	33,50	35,00	35,00	33,00	31,00	31,00	33,50





Národní knihovna
České republiky
National Library
of the Czech Republic

Zadání č. 3

- Typ knihovny: městské a obecní knihovny
- Obsluhovaná populace: 10 000 – 20 000
- Územní členění: Karlovarský kraj



Národní knihovna
České republiky
National Library
of the Czech Republic

Výsledek č. 3

The screenshot shows the Benchmarking knihoven website interface. A modal dialog box is displayed in the center, indicating a search filter error: "Web www.benchmarkingknihoven.cz říká: Příliš jemný filtr. Je vyžadováno alespoň 5 subjektů ve srovnávací skupině. Prosím, zobecněte filtrování." (The website www.benchmarkingknihoven.cz says: Filter too fine. At least 5 subjects are required in the comparison group. Please generalize the filtering.) A blue "OK" button is visible on the dialog.

The website header includes the logo and the text "Benchmarking knihoven". Below the header, there are navigation tabs: "Standardy", "Celkové trendy" (selected), "O projektu", and "Anonymní uživatel - Odhlásit".

The main content area features several filter options:

- Typ knihovny:** městské a obecní knihovny
- Obsluhovaná populace:** 10 001 - 20 000 obyvatel
- Územní členění:** Karlovarský kraj

Additional controls include a "Načítám" (Loading) button, a "Vyčistit filtr" (Clear filter) button, a "Zobrazit grafy" (Show charts) toggle switch, and an "Export dat" (Export data) button.

Zadání č. 4

- Typ knihovny: městské a obecní knihovny
- Obsluhovaná populace: 1 - 1000
- Územní členění: Liberecký kraj
- Náklady na pořízení knihovního fondu (tradiční dokumenty) v přepočtu na jednoho obyvatele v roce 2022

-
- Typ knihovny: městské a obecní knihovny
 - Obsluhovaná populace: 1 - 1000
 - Územní členění: Karlovarský kraj
 - Náklady na pořízení knihovního fondu (tradiční dokumenty) v přepočtu na jednoho obyvatele v roce 2021

Vytvořte společný graf hodnoty mediánu



Výsledek č. 4

Standardy

Celkové trendy

O projektu

Anonymní uživatel - Odhlásit

Typ knihovny

vše (městské, obecní, krajské)

Obsluhovaná populace

1 - 1 000 obyvatel

Zobrazit grafy



Export dat

Územní členění

Liberecký kraj

ZOBRAZIT

Vyčistit filtr

Hodnoty **PRŮMĚRU a MEDIÁNU** v daném roce

	2012	2013	2014	2015	2016	2017	2018	2019	2020	2021	2022
Počet subjektů účastnících se výpočtu:	143	143	142	143	141	141	91	138	136	137	132
37. Náklady na pořízení knihovního fondu (tradiční dokumenty) v přepočtu na jednoho obyvatele											
Průměr	Kč 16,15	Kč 15,00	Kč 14,42	Kč 14,17	Kč 15,43	Kč 16,06	Kč 22,69	Kč 15,79	Kč 22,34	Kč 14,57	Kč 22,08
Medián	Kč 10,38	Kč 13,07	Kč 11,07	Kč 11,29	Kč 12,05	Kč 11,67	Kč 17,50	Kč 11,22	Kč 18,38	Kč 9,61	Kč 17,65



Výsledek č. 4

Standardy

Celkové trendy

O projektu

Anonymní uživatel - Odhlásit

Typ knihovny

vše (městské, obecní, krajské)

Obsluhovaná populace

1 - 1 000 obyvatel

Zobrazit grafy



Export dat

Územní členění

Karlovarský kraj

ZOBRAZIT

Vyčistit filtr

Hodnoty **PRŮMĚRU a MEDIÁNU** v daném roce

		2012	2013	2014	2015	2016	2017	2018	2019	2020	2021	2022
	Počet subjektů účastnících se výpočtu:	73	75	75	75	75	72	73	72	72	72	69
37. Náklady na pořízení knihovního fondu (tradiční dokumenty) v přepočtu na jednoho obyvatele	Průměr	Kč 17,99	Kč 17,57	Kč 17,94	Kč 16,74	Kč 14,83	Kč 16,02	Kč 20,30	Kč 20,07	Kč 20,08	Kč 18,89	Kč 19,14
	Medián	Kč 19,24	Kč 19,70	Kč 19,47	Kč 18,95	Kč 18,75	Kč 18,82	Kč 19,73	Kč 19,93	Kč 20,03	Kč 19,48	Kč 19,26

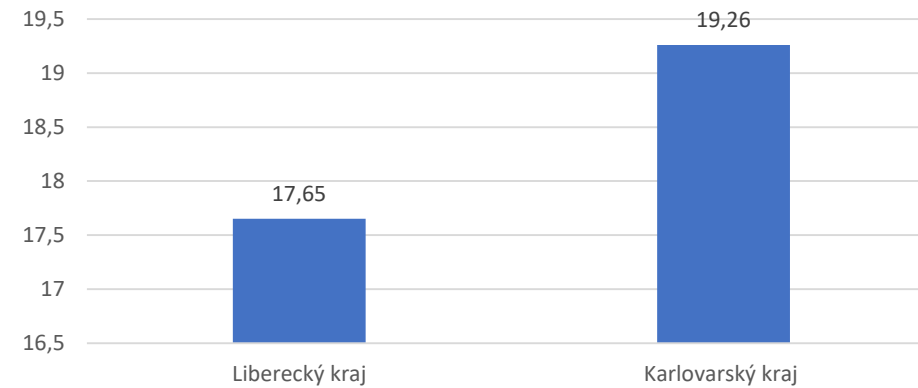


Národní knihovna
České republiky
National Library
of the Czech Republic

Výsledek č. 4

Rok	Liberecký kraj	Karlovarský kraj
2022	17,65	19,26

Náklady na pořízení knihovního fondu (tradiční dokumenty) v přepočtu na jednoho obyvatel v roce 2022





Národní knihovna
České republiky
National Library
of the Czech Republic

Děkuji za pozornost

Lucie Macháčková
lucie.machackova@nkp.cz