



Výroční zpráva o plnění regionálních funkcí krajských knihoven na území ČR za rok 2014

Zpracováno na základě Ročních zpráv o výkonu regionálních funkcí v roce 2014 v jednotlivých krajích ČR,
poskytnutých krajskými knihovnami.
Praha, Knihovnický institut Národní knihovny ČR. Červen 2015.



Obsah

1. Hlavní závěry programu RF v roce 2014.....	3
2. Úvod.....	4
3. Shrnutí výsledků programu RF v roce 2014.....	6
4. Služby poskytované knihovnami v rámci programu regionálních funkcí	10
a. Poradenská a konzultační služba.....	10
b. Statistika knihovnických činností.....	15
c. Vzdělávání knihovníků, semináře, porady	16
d. Tvorba výměnných fondů, jejich cirkulace a distribuce	22
e. Pomoc při revizi a aktualizaci knihovnických fondů.....	29
f. Nákup a zpracování knihovnických fondů z prostředků obcí.....	30
g. Servis automatizovaného knihovnického systému	35
h. Doprava v rámci výkonu RF	38
5. Hodnocení financování regionálních funkcí, hospodaření	38
6. Závěr	44
PŘÍLOHY.....	47

1. Hlavní závěry programu RF v roce 2014

- Rok 2014 byl již **13. rokem nepřetržitého fungování Programu regionálních funkcí (RF)** a současně 10. rokem, kdy program RF přešel do kompetence krajů.
- Krajské samosprávy poskytly na výkon RF dotaci ve výši **108 046 447 Kč**, což oproti předešlému roku 2013 představuje další snížení o 0,5 mil. Kč. **Snížení dotace na RF v některých krajích je příčinnou výrazných nerovností rozsahu a kvality služeb poskytovaných veřejnosti v rámci ČR.**
- Od roku 2005, kdy přešlo financování RF ze státu na kraje, **byl objem dotace na výkon RF snížen již o 25,5 mil. Kč.**
- Soustavné snižování finanční částky klade velké nároky na pracovníky zajišťující výkon RF, kteří se za ztížených podmínek snaží o zachování objemu služeb na stejné úrovni jako v předešlých letech.
- Počet metodických pracovníků zajišťujících RF zůstal téměř na stejné, nevyhovující úrovni jako v roce 2013. **Od roku 2005 došlo ke snížení o 48 úvazků** pracovníků zajišťujících výkon RF.
- Snižování financí na výkon RF negativně ovlivnilo v roce 2014 **objem některých poskytovaných služeb**. Některé služby se díky značnému úsilí pracovníků regionálních funkcí, navzdory snižování krajských dotací, podařilo zachovat v objemu předcházejících let nebo dokonce mírně zlepšit.
- Poklesy zaznamenáváme především při **poskytování poradenské a konzultační služby a metodických návštěv**, což představuje klíčovou službu pro informovanost pracovníků knihoven a má zásadní vliv na kvalitu a úroveň služeb poskytovaných knihovnami. Naopak stále žádanější službou se stává **servis automatizovaných knihovních systémů**, který využívá stále více knihoven. Přesto i zde sledujeme určité rezervy v poskytování této služby.
- Další významná služba poskytovaná v rámci RF jsou **výměnné fondy (VF)** budované krajskými a pověřenými knihovnami z krajské dotace pro potřeby obsluhovaných knihoven. Některé krajské a pověřené knihovny se kvůli snižování krajské dotace musely uchýlit k vícezdrojovému financování výměnných fondů. Z celkové částky na nákup do výměnného fondu již tvoří **20 % (6,8 mil. Kč) finance z jiných zdrojů než je krajská dotace** (vlastní zdroje knihoven, z prostředků obcí). Např. v Královéhradeckém tvoří jiné zdroje (v tomto případě prostředky obcí) více než 50 % celkové částky na nákup VF.

2. Úvod

Tato výroční zpráva je vyhotovena v rámci úkolů Národní knihovny ČR, v souladu s § 9, odst. 2, písm. g) zák. č. 257/2001 Sb., o knihovnách a podmínkách provozování veřejných knihovnických a informačních služeb (dále knihovní zákon)¹ a podle požadavků Metodického pokynu Ministerstva kultury k zajištění výkonu regionálních funkcí knihoven a jejich koordinaci na území České republiky² (dále Metodický pokyn RF). Ten ukládá Národní knihovně vypracovat na základě výročních zpráv a výkazů za jednotlivé kraje výroční zprávu o regionálních funkcích (dále RF) na celém území ČR.

Regionální funkce knihoven jsou ve své podstatě souborem podpůrných služeb, které poskytují krajské knihovny ve spolupráci s většími městskými knihovnami v kraji, tzv. pověřenými knihovnami. Služby jsou poskytovány menším městským a především obecním knihovnám v příslušném kraji. V počátcích podpory regionálních funkcí knihoven byly dotace na jejich výkon poskytovány centrálně Ministerstvem kultury ČR. V souladu s novelou zákona o rozpočtovém určení daní přešla odpovědnost za jejich výkon a financování od roku 2005 na kraje. Počínaje tímto rokem až do současnosti jsou dotace na výkon regionálních funkcí knihoven zajišťovány z rozpočtu krajů. Financování regionálních funkcí kraji také vyplývá z knihovního zákona.

Cíle regionálních funkcí

V návaznosti na knihovní zákon vydalo Ministerstvo kultury ČR v roce 2005 zmíněný Metodický pokyn RF, jehož účelem je přispět ke sjednocení postupu při výkonu regionálních funkcí knihoven a vytvoření příznivých podmínek pro poskytování podpůrných služeb základním knihovnám a zajistit tak dostupnost veřejných knihovnických a informačních služeb ve všech místech České republiky. Jsou v něm také formulovány hlavní cíle regionálních funkcí knihoven:

1. Vyrovnání rozdílů v úrovni poskytování veřejných knihovnických a informačních služeb obyvatelům měst a malých obcí
2. Zajištění kvality a kontinuity veřejných knihovnických a informačních služeb v návaznosti na informační potřeby uživatelů
3. Odstranění nežádoucích diferencí v úrovni poskytování veřejných knihovnických a informačních služeb mezi jednotlivými regiony a kraji
4. Účelná dělba práce a koordinace odborných činností v kraji
5. Efektivní využití veřejných finančních prostředků
6. Garance průběžné aktualizace knihovního fondu knihoven provozovaných obcemi
7. Udržení odborného standardu služeb v knihovnách regionu
8. Garance kvalifikačního růstu pracovníků knihoven (celoživotní vzdělávání).

¹ Zák. č. 257/2001 Sb., o knihovnách a podmínkách provozování veřejných knihovnických a informačních služeb (knihovní zákon) v platném znění

² METODICKÝ pokyn Ministerstva kultury k zajištění výkonů regionálních funkcí knihoven a jejich koordinaci na území České republiky. Praha: Ministerstvo kultury ČR, 2005. 16 s. Dostupné na <http://ipk.nkp.cz/programy-podpory/regionalni-funkce-verejnych-knihoven/metodicky-pokyn-ministerstva-kultury-k-zajisteni-vykonu-regionalnich-funkci-knihoven-a-jejich-koordinaci-na-uzemi-cr>

Pro zajištění rovnoměrného výkonu RF v systému knihoven je k dispozici standard jednotlivých druhů služeb, jimiž jsou regionální funkce naplňovány. Standard jako součást Metodického pokynu Ministerstva kultury upravuje kvalitativní a kvantitativní parametry výkonu služeb RF. Při jeho aplikaci se přihlíží ke konkrétním podmínkám a specifikům jednotlivých krajů a jejich regionů. Standard představuje soubor nároků na způsob a úroveň poskytování služeb, jimiž jsou naplňovány regionální funkce krajskými a pověřenými knihovnami. V roce 2014 prošel Metodický pokyn novelizací, jež byla výsledkem diskuse a spolupráce krajských a pověřených knihoven ČR s koordinačním centrem po RF v Národní knihovně ČR. Novelizaci schválilo Ministerstvo kultury ČR v prosinci 2014. Služby poskytované v rámci RF a standardizované v metodickém pokynu RF jsou:

1. Poradenská a konzultační činnost, metodické návštěvy, plány, rozbor
2. Statistika knihovnických činností
3. Vzdělávání knihovníků, semináře a porady
4. Tvorba výměnných knihovních fondů, jejich cirkulace a distribuce
5. Pomoc při revizi a aktualizaci knihovních fondů
6. Nákup a zpracování knihovních fondů pořízených z prostředků provozovatele (obce) a jejich distribuce
7. Servis automatizovaného knihovního systému.

Kromě regionálních funkcí vymezených standardem vykonává KK a jí pověřené knihovny (dále PK) další nezbytné činnosti napomáhající rozvoji knihoven a jejich veřejných knihovnických a informačních služeb (dále VKIS), které si stanovují jako aktuální cíle. Stále větší důraz je kladen na to, aby i aktuální cíle byly akceptovány pokud možno všemi kraji.

Aktuálními cíli roku 2014 bylo především: pokračovat ve snahách zabránit negativnímu trendu snižování finančních částek, jimiž kraje RF financují, pokračovat v úsilí o bezproblémové fungování RF tak, aby nedocházelo k narušování výkonu RF a jejich kontinuálního vývoje, zajistit vícezdrojové financování na aktualizaci výměnných fondů, zkvalitňovat celoživotní vzdělávání knihovníků, zlepšovat využívání informačních a komunikačních technologií v knihovnách, vzdálený přístup k elektronickým službám i v knihovnách obcí a další plošné nasazení regionálních automatizovaných knihovnických systémů.

3. Shrnutí výsledků programu RF v roce 2014

Vlastní výkon RF a koordinaci na území krajů realizovaly krajské knihovny. Za koordinaci RF v celé České republice odpovídá Národní knihovna, která jako centrum systému knihoven vykonává koordinační, odborné, informační, analytické, výzkumné, standardizační, metodické a poradenské činnosti. V jejich rámci celostátně metodicky řídí výkon RF a vyhodnocuje jejich plnění. Tyto aktivity uskutečňuje ve spolupráci se sekci SDRUK pro regionální funkce. Koordinace je realizována individuálními konzultacemi, pravidelnými poradami s metodickými pracovníky krajských knihoven, semináři, aktivní účastí pracovníků KI NK ČR na seminářích a dalších vzdělávacích akcích pořádaných v rámci výkonu RF pro obsluhované knihovny, tvorbou pomůcek pro řídicí činnosti (Benchmarking knihoven³, Standard VKIS⁴) a širokým spektrem dalších informací na webu KI NK ČR, v neposlední řadě i zpracováním a zveřejněním celorepublikových výročních zpráv výkonu regionálních funkcí knihoven.

Celková finanční dotace na výkon regionálních služeb, kterou poskytly knihovnám kraje ze svých rozpočtů, činila **108 046 447 Kč**. Kromě krajské dotace, která představuje stěžejní část, jsou v menším měřítku regionální funkce dotovány i z jiných zdrojů, viz tabulka 1.

Tabulka 1.

Finanční dotace na RF	rok 2014
Krajské dotace na RF	108 046 447 Kč
Jiné zdroje (vlastní)	8 947 844 Kč
Z jiných grantových programů kraje	348 000 Kč
Celkem	117 342 291 Kč

Jedná se o **další pokles objemu financí** na RF, který trvale zaznamenáváme od roku 2009. Oproti minulému roku se jedná o pokles o více než 0,5 mil. Kč. Ve srovnání s rokem 2005, ve kterém činila celková dotace na výkon RF (ještě od státu) 133,5 mil. Kč, se jedná o pokles téměř o 25,5 mil. Kč. Vývoj objemu financování viz tabulka 2.

³ Informace o projektu na <http://ipk.npk.cz/odborne-cinnosti/mereni-vykonu-a-kvality-v-knihovnach-1/Benchmarking.htm>

⁴ Informace na http://ipk.npk.cz/odborne-cinnosti/docs/bench/Standard_pro_dobrou.pdf

Již první rok 2005, kdy o finančních částkách na RF začali rozhodovat kraje, byl poznamenán snížením vůči převedené celkové částce od státu. V následujících letech se částka pomalu dorovnávala, až rok 2009 znamenal v celkovém součtu za ČR dorovnání částky, kterou stát krajům převedl. Avšak již rok 2010 byl poznamenán strmým poklesem sumy krajských financí na RF (ze 113,5 mil. Kč na 115,7 mil. Kč). Následující tři roky celková částka již pouze klesá a v roce 2014 se dostává na pouhých 108 mil. Kč. Současně je nezbytné upozornit na fakt, že inflace v mezidobí let 2005-2014 dosáhla celkem 23 %.

Tabulka 2.

Rok	2005 stát	2005 kraje	2006	2007	2008	2009	2010	2011	2012	2013	2014
Dotace v tis. Kč	133 495	127 187	128 187	128 365	132 135	133 540	115 709	114 751	109 038	108 600	108 046

Regionální funkce plnilo **14 krajských knihoven a 86 pověřených knihoven**, což je o 1 pověřenou knihovnu méně než v předešlém roce. **Počet obsluhovaných knihoven** v roce 2014 stoupl na **5 987 knihoven** (o 20 více než v předešlém roce). Zásadní část těchto knihoven tvoří knihovny obcí nebo malých měst. Počty obsluhovaných knihoven viz tabulka 3.

Tabulka 3.

	PHA	SČ	JČ	PL	KV	ÚL	LIB	HK	PA	VYS	JM	OL	ZL	MS	Celkem
2014	40	837	604	492	120	299	220	426	418	572	693	478	397	391	5987
2013	40	836	606	493	120	301	222	401	416	573	693	477	397	392	5967
2009	39	827	622	498	121	298	222	397	416	570	702	489	401	417	6019

Počet všech pracovníků, kteří zajišťovali služby v rámci RF, stoupl na **221,2 úvazků** (o 1 úvazek více než v předešlém roce), vývoj počtu metodiků, viz tabulka.

Počet metodických pracovníků dlouhodobě klesá. Stav pracovníků k 31. 12. 2014 se vůči stavu k 31. 12. 2005 snížil o 48 pracovních úvazků. Ve srovnání s rokem 2013 se v krajích počet metodiků příliš neměnil. Pouze ve Středočeském kraji došlo k výraznějšímu zvýšení o 2,5 úvazku, téměř o jeden úvazek poklesl stav Jihomoravském kraji. Počty pracovních úvazků určených na výkon RF v krajích se nachází již na svých minimech a neměl by se snižovat jako v letech předešlých. Nároky a úkoly pro 1 pracovní úvazek se v některých krajích stávají nesplnitelnými. Se snižováním počtu pracovních úvazků se sice zvyšuje průměrná hodnota výkonových ukazatelů, v současné situaci to však znamená pokles intenzity a kvality poskytovaných služeb RF obsluhovaným knihovnám, mnohdy i absenci některých služeb a v konečném důsledku snížení kvality a kvantity VKIS poskytovaných veřejnosti obsluhovanými knihovnami. Ve skutečnosti se kraje značně liší. Počet pracovních úvazků je přímo závislý na výši dotace na výkon RF a je to první oblast v rámci RF, která je při snížení finančních prostředků krácena.

Přehled počtu úvazků v krajích, tabulka 4.

kraj	PHA	SČ	JČ	PL	KV	ÚL	LB	HK	PA	VYS	JM	OL	ZL	MS	ČR celkem
r. 2005	9,00	31,35	28,00	15,99	8,35	22,55	14,30	17,40	11,40	16,50	30,00	22,00	16,80	25,60	269,24
r. 2006	8,83	22,67	25,00	15,74	9,75	20,55	11,40	16,9	10,1	16,00	30,46	25,21	16,30	25,67	258,08
r. 2007	8,16	21,10	25,75	15,74	9,05	20,45	11,50	16,60	7,05	16,00	32,10	25,20	16,68	25,17	250,55
r. 2008	5,13	20,80	25,71	14,92	9,05	17,88	11,50	17,10	6,10	16,00		23,68	17,20	26,48	242,61
r. 2009	5,11	21,35	25,19	15,38	8,75	17,72	11,50	17,50	6,10	16,00	30,72	23,15	17,70	27,24	243,36
r. 2010	5,44	17,09	22,65	15,50	8,25	16,43	11,60	17,50	5,90	16,00	28,31	23,14	17,48	27,34	232,62
r. 2011	5,29	14,87	20,95	15,09	7,90	15,95	11,60	17,30	6,25	16,00	27,81	20,19	17,09	27,34	223,62
r. 2012	5,48	14,46	22,75	15,17	7,65	16,05	11,60	17,15	7,80	16,00	27,43	20,62	16,7	27,04	225,90
r. 2013	5,35	13,57	22,75	14,13	7,15	16,20	11,60	14,52	7,80	17,00	25,46	20,87	16,71	27,04	220,15
r. 2014	5,29	16,12	22,65	14,18	7,45	15,58	11,60	14,17	7,80	17,00	24,53	20,56	17,30	27,00	221,23
2014/2013	-0,06	2,55	-0,10	0,05	0,30	-0,62	0,00	-0,35	0,00	0,00	-0,93	-0,31	0,59	-0,04	+1,08
2014/2005	-3,71	-15,23	-5,25	-0,35	-0,90	-6,97	-2,70	-3,23	-3,60	-0,50	-5,47	-1,44	-0,50	1,40	-48,01

Průměrný počet knihoven, které připadají na jednoho metodika, byl v roce 2014 stejný jako v roce 2013 – 27 knihoven. Z tabulky 5 je patrné, že situace v krajích se z tohoto hlediska velmi liší. Tradičně nejvyšší počet knihoven na 1 metodika připadá ve Středočeském kraji (52 knihoven) a také v Pardubickém (54 knihoven). Tyto hodnoty již značí extrémní vypětí metodiků při zajišťování služeb poskytovaných v rámci regionálních funkcí.

Průměrný počet knihoven připadajícího na 1 metodika, tabulka 5.

	PHA	SČ	JČ	PL	KV	ÚL	LIB	HK	PA	VYS	JM	OL	ZL	MS	Průměr
2014	8	52	27	35	16	19	19	30	54	34	28	23	23	14	27
2013	7	62	27	35	17	19	19	28	53	34	27	23	24	14	27
2009	8	39	25	32	14	17	19	23	68	36	23	21	23	15	25

Snižování financí na výkon RF negativně ovlivnilo v roce 2014 objem některých poskytovaných služeb. Některé služby se díky značnému úsilí pracovníků regionálních funkcí navzdory snižování krajských dotací podařilo zachovat v objemu předcházejících let nebo dokonce mírně zlepšit. Viz tabulka 6 (červeně jsou označeny poklesy, zeleně zlepšení). Srovnávaným rokem je rok 2009, kdy došlo ke stabilizaci regionálních funkcí jak z hlediska finančního, tak objemu služeb. Poklesy zaznamenáváme především ve službách poradenství a konzultace a vzdělávání knihovníků.

Tyto dvě služby jsou pro rozvoj veřejných knihovnických a informačních služeb zásadní a ovlivňují jejich kvalitu a úroveň. Především malé obecní a městské knihovny se tímto způsobem dozvídají o novinkách v oboru a zlepšují své odborné kompetence, které poté uplatňují při své práci a udržují tak krok se svými uživateli, jejichž nároky na služby v dnešní době stále stoupají. Poradenská služba patří k nejvyužívanějším službám v souboru služeb nabízených v rámci regionálních funkcí.

Přehled využívanosti služeb RF, tabulka 6.

Počet obslužených knihoven	2009	2014
Poradenská a konzultační služba	6 553	6 149
Statistika knihovnických činností	6 506	5 908
Vzdělávání	3 947	3 691
Cirkulace výměnných fondů	5 299	5 311
Pomoc při revizi a aktualizaci KF	1 029	1 108
Nákup vlastních KF obcí	1 030	1 061
Zpracování vlastních KF obcí	1 409	1 555
Servis automatizovaného knihovního systému	768	1 564

Využívanost a popularitu jednotlivých služeb poskytovaných v rámci RF ilustruje následující tabulka 7. Procento znamená, kolik obsluhovaných knihoven využilo v příslušném roce uvedenou službu u své pověřené nebo krajské knihovny. Kromě statistiky knihovnických činností jsou již tradičně nejvyužívanější služby poradenství a konzultace (103 % knihoven)⁵ a využívání výměnných fondů (89 %). Využívanost vzdělávání oproti roku 2013 mírně porostla (o 3 % na 62 % knihoven), ve srovnání s rokem 2009 je však využívanost stále nižší. Velkým vývojem prochází služba Servis automatizovaných knihovnických systémů, v roce 2009 ji využilo 13 %, v roce 2014 to bylo již 26 % knihoven. Skutečnost samozřejmě souvisí s rozšiřováním automatizovaných knihovnických systémů v malých knihovnách.

Využívání jednotlivých služeb knihovnami, tabulka 7.

	Poradenství	Statistika	Vzdělávání	Porady	Revize KF	Nákup KF obcí	Zpracování KF obcí	Cirkulace VF	Servis AKS
r. 2009	109 %	108 %	66 %	50 %	17 %	17 %	23 %	88 %	13 %
r. 2013	105 %	100 %	59 %	39 %	18 %	17 %	25 %	87 %	15 %
r. 2014	103 %	99 %	62 %	38 %	19 %	18 %	26 %	89 %	26 %

⁵ Procento přesahující 100 znamená, že službu využívají i knihovny, které nepatří mezi primárně obsluhované knihovny. Mohou to být například školní nebo muzejní knihovny v regionu.

4. Služby poskytované knihovnami v rámci programu regionálních funkcí

a. Poradenská a konzultační služba

Poradenská a konzultační činnost je velmi účinnou a úspěšnou službou, která zásadně ovlivňuje úroveň a dostupnost služeb v knihovnách obcí i měst v regionech a je účinným nástrojem k prosazování cílů střednědobých i dlouhodobých plánů PK a KK. Ze sedmi standardizovaných služeb je tradičně službou nejvyhledávanější.

O konzultace projevují zájem všechny typy základních knihoven od obecních s „dobrovolným“ knihovníkem až po knihovny profesionalizované a knihovny s odborným zaměřením. Vedle klasických forem osobních jednání a telefonických dotazů je využívána elektronická pošta a další možnosti, které ICT nabízejí, např. tzv. elektronická metodika. Počet konzultací je i projevem ustálení RF v regionech a projevem důvěry knihovníků a provozovatelů obsluhovaných knihoven k metodikům a jejich práci. Vedle širokého spektra běžných odborných dotazů ovlivňují výsledky i témata úkolů souvisejících s aktuálními celorepublikovými trendy a cíli (Koncepce rozvoje knihoven ČR na léta 2011 - 2015⁶). Obsahem této funkce je nejširší spektrum odborných knihovnických témat počínaje těmi základními, až po témata nová či vysoce specializovaná, témata z oblasti organizační, legislativní atd.

Nejčastěji uváděná témata konzultací a poradenských služeb se v průběhu let mění a část naopak zůstává stejná. Charakteristická témata jednotlivých let či období, počínaje rokem 2002, byla opakovaně a v téměř plném výčtu uváděna ve Výročních zprávách RF. Tabulka 8.

rok	téma
2009	zlepšení kvality, resp. informačního potenciálu webových stránek KK a PK určených obsluhovaným knihovnám, zkvalitňování webových stránek obsluhovaných knihoven, regionální automatizované systémy, dálkový přístup do OPAC nová statistická evidence a vykazování od 1. 1. 2009 zpracování projektů do grantových programů, ekonomicko-právní otázky otázky spojené s pravidly a podmínkami pro čerpáním dotací
2010	zkvalitňování informačního potenciálu webových stránek KK a PK určených obsluhovaným knihovnám, zkvalitňování webových stránek obsluhovaných knihoven, regionální automatizované systémy, dálkový přístup do OPAC, využívání MVS, příprava na další elektronické služby dálkově přístupné i v nejmenších knihovnách, e-knihy,

⁶ Dostupné na <http://ukr.knihovna.cz/koncepce-rozvoje-knihoven-cr-na-leta-2011-2015-/>

	zpracování projektů do grantových programů, ekonomicko-právní otázky spojené s čerpáním dotací, povinnosti knihoven spojené s autorským právem knihovny jako komunitní centra, soutěžení knihoven
2011	zkvalitňování informačního potenciálu webových stránek KK a PK určených obsluhovaným knihovnám, zkvalitňování webových stránek obsluhovaných knihoven, regionální automatizované systémy, dálkový přístup do OPAC, využívání MVS, příprava na další elektronické služby dálkově přístupné i v nejmenších knihovnách, e-knihy, připojení knihoven k internetu prostřednictvím PIK realizace průzkumů spokojenosti uživatelů konkrétních knihoven zpracování projektů do grantových programů, ekonomicko-právní otázky spojené s čerpáním dotací, povinnosti knihoven spojené s autorským právem knihovny jako komunitní centra, dobrovolnictví v knihovnách, soutěžení knihoven novelizovaný standard VKIS, Program Benchmarking, práce s handicapovanými uživateli a projekt Bezbariérová knihovna, Koncepce rozvoje knihoven v letech 2011 - 2015
2012	stejná témata jako v roce předešlém, metodická pomoc při formulaci projektů do programů VISK a Knihovna 21. století, seznamování provozovatelů (především obcí) s novelizovaným Standardem VKIS a jeho prosazování v knihovnách, seznamování odborné veřejnosti s jednotlivými úkoly a kroky při naplňování Koncepce rozvoje knihoven v letech 2011-2015, tvorba nebo příprava Krajských koncepcí rozvoje knihoven a RF
2013	stejná témata jako v letech předešlých, pomoc obcím při hledání bezplatného či finančně dostupného připojení k internetu, plnění jednotlivých priorit Koncepce, především priority 15 a dalších, které se týkají obsluhovaných knihoven, jednání s obcemi – vícezdrojové financování VF, umístění knihoven atd., příprava na NOZ a další legislativní otázky (autorské právo apod.), elektronické knihy v knihovnách, pomoc obcím při formulování projektů VKIS a Knihovny 21. Století, Prosazování nového Standardu VKIS
2014	stejná témata jako v předešlých letech, příprava žádostí o dotace, automatizace knihoven, modernizace interiérů knihoven, umístění knihoven

	jednání s obcemi – vícezdrojové financování VF webové stránky, sociální sítě, elektronické knihy v knihovnách
--	---

Vývoj v ČR během let 2002, 2005, 2009, 2013 a 2014 ilustruje tabulka 9, viz grafy v Příloze č. 3.

Poradenská a konzultační činnost v roce	2002	2005	2009	2013	2014	rozdíl 2014/2013
Počet obslužených knihoven	5 389	6 395	6 553	6 249	6 149	-100
Počet poskytnutých konzultací	13 162	19 988	21 420	20 484	19 502	-982
Počet metodických návštěv	9 294	11 550	12 004	11 403	11 056	-347

Oproti roku 2013 došlo k **poklesu ve všech ukazatelích** – bylo obsluženo méně knihoven (o 100), bylo poskytnuto méně konzultací (téměř o 1000) a bylo vykonáno méně metodických návštěv (o 347). Tento pokles zcela jistě souvisí s neustálým snižováním finanční dotace na výkon regionálních funkcí. Knihovny byly nuceny mj. omezovat výjezdy po svých obsluhovaných knihovnách, při nichž se uskutečňuje největší počet konzultací a samozřejmě metodických návštěv.

Vývoj počtu konzultací v jednotlivých krajích v letech 2005, 2009, 2013 a 2014, tabulka 10.

Počet poskytnutých konzultací															
Kraj	PHA	SČ	JČ	PL	KV	ÚL	LB	HK	PA	VYS	JM	OL	ZL	MS	Ø ČR
v roce 2005	207	1873	3493	1225	319	885	327	2082	1912	1035	1421	2271	1683	1255	1428
v roce 2009	256	2138	2965	1007	342	921	427	3137	1907	1193	1820	1995	1828	1484	1530
v roce 2013	184	2034	3007	803	485	926	524	1941	2084	1440	2301	1817	1922	1016	1463
v roce 2014	158	1662	3007	859	326	962	616	1686	2117	1304	2173	1746	1935	951	1393
rozdíl v letech 2014 a 2013	-26	-872	0	+56	-159	+36	+92	-255	+33	-136	-128	-71	+13	-65	-70

Největší pokles počtu konzultací vykázal kraj Středočeský, Královéhradecký, Karlovarský, Vysočina a Jihomoravský. K mírnému nárůstu došlo v krajích Liberecký, Plzeňský, Ústecký a Pardubický.

Počet metodických návštěv v jednotlivých krajích v letech 2005, 2009, 2013 a 2014, tabulka 11.

Počet metodických návštěv															
Kraj	PHA	SČ	JČ	PL	KV	ÚL	LB	HK	PA	VYS	JM	OL	ZL	MS	Ø ČR
v roce 2005	91	1144	1553	1235	651	473	888	987	412	906	1025	957	874	354	825
v roce 2009	91	1161	1724	1209	513	576	736	1123	438	1199	871	782	1004	577	857
v roce 2013	72	1009	1535	1059	544	559	770	806	490	1473	792	711	1038	545	815
v roce 2014	133	1139	1518	969	420	604	695	758	504	1189	883	658	1051	535	790
rozdíl v letech 2014 a 2013	+61	+130	-17	-90	-124	45	-75	-48	14	-284	91	-53	+13	-10	-25

Největší pokles počtu metodických návštěv vykázal kraj Vysočina, Karlovarský, Plzeňský a Liberecký. Naopak k nárůstu došlo v kraji Středočeském, Jihomoravském, Praze a Ústeckém kraji.

Jakým způsobem službu využívaly knihovny v jednotlivých krajích, ilustrují níže uvedené citace z výročních zpráv některých krajů.

Praha:

Obsluhovaným knihovnám poskytujeme poradenskou a konzultační činnost především z oblasti veřejného knihovnictví, statistiky knihovnických činností, metodicky pomáhá při revizi a aktualizaci knihovnických fondů, u větších místních knihoven poskytuje konzultace k problematice automatizace knihovnických agend, modernizaci a celkové či interiérové rekonstrukci knihoven. Poskytli jsme metodickou pomoc při modernizaci místních knihoven Letňany a Řepy. Celkem se uskutečnilo 133 metodických návštěv a podalo 158 konzultací.

Jihočeský:

JVK a jí pověřené knihovny poskytují metodickou pomoc formou konzultací a metodických návštěv základním knihovnám svých regionů a jejich zřizovatelům, a to ze všech oborů knihovnické a informační činnosti. Zároveň informují o novinkách v oboru a pomáhají při zlepšování podmínek poskytování veřejných knihovnických služeb.

JVK i pověřené knihovny pomáhaly s přípravou žádostí o dotace, které podporují rozvoj knihovnických služeb, např. VISK či Knihovna 21. století.

Královéhradecký:

Poradenskou službu využilo 94,8% obsluhovaných knihoven. Úsporná opatření (snižování úvazku, úspory v cestovním, nižší počet střediskových knihoven atd.) se projevují v nižším počtu metodických návštěv i individuálních konzultací. S přibývajícím oblibou elektronické komunikace narostl v posledních letech počet vyřízených e-mailů s odbornou tematikou do řádu stovek, velká část těchto rad není klasifikována jako konzultace, a proto se neobjevuje ve výkaze výkonů.

Vysočina:

Konzultace byly poskytovány knihovníkům zejména při zpracování statistiky, tvorbě nových webových stránek knihoven (využití projektu <http://webovky.knihovna.cz>), automatizaci knihoven a při sestavování žádostí o dotace. Poskytnuté konzultace (kratší než půlhodinové) nebyly evidovány. Metodické návštěvy byly zaměřené zejména na praktickou pomoc při automatizaci knihoven, aktualizaci kmenových fondů knihoven a větší pozornost byla věnována i základním knihovnám se specializovaným fondem (zejména Pedagogické knihovně v Havlíčkově Brodě).

Metodické návštěvy v rámci Kraje Vysočina byly zaměřené na návštěvu a fotodokumentaci oceněných knihoven v rámci Malé knihovnické slavnosti.

Olomoucký:

Poradenská, konzultační a metodická činnost patří k nejvíce využívaným službám, využilo ji 86 % obsluhovaných knihoven. Celkově došlo k mírnému poklesu. Oproti předešlému roku bylo obsluženo o 17 knihoven méně, počet konzultací klesl o 61 a bylo provedeno o 54 metodických návštěv méně.

Konzultace se nejčastěji týkaly správy fondu, vedení výpůjčního protokolu, zpracování statistických výkazů, výměnných fondů, revize a aktualizace fondů, výkonu regionálních funkcí. Byla poskytována pomoc při tvorbě žádostí o grantové programy a poradenství při vybavování knihoven ICT. Metodická pomoc bývá využívána i při stěhování knihoven a při jejich dispozičních úpravách. Dále je poskytována pomoc při plnění závazků vyplývajících z úspěšného zapojení knihoven do dotačního programu VISK 3, což spočívalo především v pořízení a instalaci automatizovaných knihovnických systémů, ve školeních a průběžné praktické pomoci při práci s nimi.

Moravskoslezský:

Poradenství a konzultace v knihovnách MSK byly v roce 2014 zaměřeny na další rozvoj knihoven – zavádění automatizovaných knihovnických systémů, webové stránky, sociální sítě, podporu a rozvoj čtenářství, nové trendy zaměřující se na zvyšování kvality knihovnických služeb. Pověřené knihovny také předávají praktické zkušenosti a rady při přípravě žádostí do grantových programů (programy MK – VISK, Česká knihovna, granty SKIP10 apod.).

Výsledky a výkonové ukazatele za rok 2014 v jednotlivých krajích obsahuje tabulka 12.

Kraj	PHA	SČ	JČ	PL	KV	ÚL	LB	HK	PA	VYS	JM	OL	ZL	MS	Ø ČR
Poradenská a konzultační činnost															
Počet obslužených knihoven	40	882	665	489	120	330	257	404	416	566	612	581	370	417	439
Počet konzultací na jednu obsluženou knihovnu	4,0	1,9	4,5	1,8	2,7	2,9	2,4	4,2	5,1	2,3	3,6	3,0	5,2	2,3	3,2
Počet metod. návštěv na 1 obsluženou knihovnu	1,2	3,3	2,3	2,0	3,5	1,8	2,7	1,9	1,2	2,1	1,4	1,1	2,8	1,3	1,8
Počet obsluhovaných knihoven	40	837	604	492	120	299	220	426	418	572	693	478	397	391	428
Počet konzultací na 1 obsluhovanou knihovnu	4,0	2,0	5,0	1,7	2,7	3,2	2,8	4,0	5,1	2,3	3,1	3,7	4,9	2,4	3,3
Počet metod. návštěv na 1 obsluhovanou knihovnu	3,3	1,4	2,5	2,0	3,5	2,0	3,2	1,8	1,2	2,1	1,3	1,4	2,6	1,4	1,8

Standard

Novelizovaný standard služeb RF doporučuje vykonat metodickou návštěvu v každé obsluhované knihovně 2x ročně. Celostátní průměr v roce 2014 měl hodnotu 1,8 metodických návštěv na 1 obsluhovanou knihovnu. Standard v tomto směru splnily kraje Praha, Jihočeský, Plzeňský, Karlovarský, Ústecký, Liberecký, Vysočina a Zlínský. V ostatních krajích se standard nedaří naplňovat v souvislosti s krácením dotací na výkon RF (Pardubický, Královéhradecký a dalších), některé kraje (Středočeský) mají nadprůměrný počet knihoven v kraji a v souvislosti se snížením dotace tak zaznamenáváme poklesy.

b. Statistika knihovnických činností

Počátkem roku 2014 byl proveden pravidelný sběr statistických údajů o knihovnách za rok 2013 (vyplnění výkazů Kult (MK) 12-01), dle zákona č. 89/1995, o státní statistické službě. Krajské a pověřené mají za úkol kontrolovat správnost údajů, pověřené knihovny navíc výkazy za své knihovny vkládají do elektronické databáze NIPOS. Velkou výhodou stále mají kraje, které využívají program StatExcel SVK HK, který umožňuje jednorázový import údajů za každou vykazující jednotku. Pro tyto knihovny to znamená zjednodušení administrativní práce a navíc možnost odstranění chyb. V případě automatizace obsluhovaných knihoven a využívání dálkového přístupu mají možnost pomoci knihovníkům i elektronickou cestou. Evidenci a vykazování statistických údajů za knihovny a také případným změnám v ročním vykazování je věnována pozornost na poradách i seminářích, na internetových stránkách některých pověřených knihoven jsou umístěny metodické pomůcky. Krajské i pověřené knihovny se každoročně snaží vysvětlovat důvody co nejpřesnější evidence a vykazování a seznamují knihovny i s tím, jak shromážděné údaje využít k dalšímu hodnocení a plánování vlastního rozvoje. Většina krajských knihoven zpracovává také krajské statistické sumáře, sleduje plnění indikátorů Standardu VKIS⁷ a s výsledky seznamuje jak knihovníky, tak jejich provozovatele. Mnohé pověřené knihovny s výsledky pravidelně seznamují provozovatele obsluhovaných knihoven. Seznamují také s možnostmi využití statistických údajů např. v Benchmarkingu knihoven nebo v rámci hodnocení Standardu VKIS.

V roce 2014 byla pomoc se statistickým výkazem za rok 2013 poskytnuta **5 945 knihovnám** a jejich zřizovatelům. Zpracováno bylo celkem **5 980 statistických výkazů**. Krajské a pověřené knihovny musí věnovat pozornost nejen kvalitě zpracovávaných statistických údajů, ale zároveň systematicky pečovat o jednotnost vykazovaných údajů, respektování pokynů k vyplňování formulářů, sledovat údaje o nových formách služeb (především on-line služby) a pečovat o příslušný SW tak, aby statistický formulář byl uživatelsky přívětivý a aby sledované údaje byly v konečném výsledku co nejuplněnější a spolehlivé. Mnohé knihovny vykonávající RF zpracovaly nejrůznější pomůcky a vystavily je na svých webech. Vedle ucelených průběžně aktualizovaných a doplňovaných informací na webu KI NK ČR⁸ jsou to např. elektronická verze Deníku knihovny – na webu Krajské vědecké knihovny v Liberci⁹, Knihovna K. H. Máchy v Litoměřicích¹⁰ vystavila také řadu pomůcek.

⁷ Standard VKIS

⁸ Dostupné na: <http://ipk.nkp.cz/statistika-pruzkumy-dokumenty/statistiky>

⁹ Dostupné na: <http://www.kvkl.cz/pro-knihovny/informace-pro-knihovny/statistika-benchmarking-knihoven.html>

¹⁰ Dostupné na: <http://www.knihovnalitomerice.cz/knihovny-regionu/ke-stazeni>

Statistika v jednotlivých krajích a průměrné hodnoty této činnosti v roce 2014 vyjadřuje tabulka 13.

Kraj	PHA	SČ	JČ	PL	KV	ÚL	LB	HK	PA	VYS	JM	OL	ZL	MS	Ø ČR
Statistika knihovnických činností Kult (MK) 12-01															
Počet obslužených knihoven	40	882	665	489	120	330	257	404	416	566	612	581	370	417	439
Počet zpracovaných statistických výkazů	40	840	664	593	121	296	239	411	426	572	680	464	324	310	427
Počet zpracovaných výkazů na 1 obsluženou knih.	1,0	1,0	1,1	1,2	1,0	1,0	1,1	1,1	1,0	1,0	1,0	0,8	0,8	1,0	1,0
Počet zpracovaných výkazů na 1metodika	8	52	29	42	16	19	21	29	55	34	28	23	19	12	27,5

Standard byl splněn téměř všemi knihovnami, které vykonávají RF na území ČR, a to jak ve strategickém cíli, tak periodicitě. Celostátně je i nadále aktuální pravidelné proškolení a pomoc obsluhovaným knihovnám nejen v malých obcích, ale i knihovnách profesionálních. Je nezbytné pravidelně informovat o tématu na poradách či seminářích před koncem kalendářního roku či hned na začátku roku následujícího. Správné a jednotné přístupování k této činnosti zkvalitňuje ve svém důsledku i výsledky takových nástrojů řízení jako jsou Standard VKIS a stále oblíbenější Benchmarking knihoven. Statistické výsledky knihoven jsou vyhodnocovány na krajské úrovni i na úrovni regionů, jejich význam roste i v práci metodiků. Data jsou jednotlivými knihovnami zveřejňována na vlastních webových stránkách, zřizovatelé a provozovatelé knihoven mají k dispozici hodnocení a srovnávání výsledků a činnosti svých knihoven.

c. Vzdělávání knihovníků, semináře, porady

Cílem vzdělávacích služeb dle metodického pokynu RF je zajištění celoživotního vzdělávání knihovníků a jejich informovanosti o aktuálním vývoji oboru jako podmínky dalšího rozvoje knihoven, vzájemné spolupráce a koordinace knihoven. Vzdělávání knihovníků je prvním krokem k dosažení vytčených cílů RF knihoven a předpokladem rozvoje knihoven a jejich služeb. Tato činnost je těsně provázána s dalšími programy podporujícími zvyšování kvalifikace knihovníků a s veškerou činností knihoven.

Vzdělávání poskytují krajské a pověřené knihovny formou seminářů, workshopů, přednášek, lekcí, školení, porad a podobně. Krajské knihovny jsou v tomto směru vybaveny vzdělávacími centry, kde jsou schopny zorganizovat celou řadu akcí pro obsluhované knihovny svého kraje. V menší míře pořádají vzdělávací akce také pověřené knihovny. Nabídka vzdělávacích akcí krajských a pověřených knihoven by měla reflektovat Standard VKIS, který stanovuje pracovníkovi profesionální knihovny absolvovat ročně vzdělávání v rozsahu 48 pracovních hodin a pracovníkovi neprofesionální knihovny ročně 8 hodin vzdělávání¹¹.

¹¹ Profesionální knihovna/knihovnick – knihovna/zaměstnanec knihovny s otevírací dobou pro veřejnost větší než 15 hodin týdně. Neprofesionální knihovna/knihovnick - knihovna/zaměstnanec knihovny s otevírací dobou pro veřejnost nižší než 15 hodin týdně.

Od roku 2005 vykazuje vzdělávací činnost výkyvy co do kvantity, ale je třeba zdůraznit, že jsou průběžně hledány nejrůznější nové formy a aktuální témata vzdělávacích akcí. Stále aktuální je otázka závaznosti dalšího vzdělávání a sebevzdělávání knihovníků. Přesně jsou pojmenovány a obecně známy překážky, které knihovníkům brání v účasti na vzdělávání, stále však neexistují účinné nástroje, které by mohly významně ovlivnit zájem a účast. Např. Školící středisko MSVK v Ostravě vydává účastníkům vzdělávacích akcí potvrzení o účasti na konkrétním semináři, workshopu apod., aby bylo možné doložit plnění tohoto indikátoru Standardu VKIS. Vytvoření koncepce celoživotního vzdělávání knihovníků se také stala jednou z priorit Koncepce rozvoje knihoven ČR na léta 2011 až 2015. Důvodů neuspokojivé situace v oblasti celoživotního vzdělávání je několik a jsou prakticky stejné jako v předešlých letech: snižování finančních prostředků knihoven, a to nejen na RF, malý důraz na celoživotní vzdělávání ze strany zaměstnavatelů, resp. absence oficiálních motivačních nástrojů.

Zatímco rok 2009 zaznamenal nejvyšší počet vzdělávacích akcí, účasti knihovníků, ba i zvýšení celkového rozsahu vyučovacích hodin, následující léta docházelo ke stálému poklesu a ten pokračoval ve všech sledovaných ukazatelích, s výjimkou počtu účastníků vzdělávání, do roku 2012. Od roku 2013 se situace začala mírně zlepšovat a rok 2014 tento pozitivní obrat také potvrzuje – **v oblasti vzdělávání v rámci RF zaznamenáváme další zlepšení situace ve všech ukazatelích s výjimkou statisticky nevýznamného úbytku počtu porad.**

Obsah a témata vzdělávacích aktivit zpravidla předcházejí realizaci celorepublikového nebo celokrajského cíle RF. Žádaná témata, formy, čas a místo realizace vzdělávacích akcí si již většina krajů zjišťují anketami a dotazníky a současně sledují i přípravu knihovníků na nejbližší cíle a úkoly.

Meziroční rozdíly výsledků za celou ČR jsou zachyceny v následující tabulce 14.

Vzdělávání knihovníků, semináře	2005	2009	2013	2014	+/-
Počet obslužených knihoven	3 920	3 947	3 529	3 691	+162
Počet všech vzdělávacích akcí	863	987	1 085	1 597	+512
z toho: počet akcí v rámci RF	556	628	536	590	+54
Počet všech účastníků	11 367	13 921	15 412	20 978	+5 566
z toho: počet účastníků akcí v rámci RF	6 198	8 259	8 034	8 541	+507
Počet všech vyučovacích hodin	6 172	6 525	7 642	9 995	+2 353
z toho: počet vyučovacích hodin v rámci RF	2 817	2 892	2 256	2 463	+207

Vzdělávacích akcí pořádaných krajskými a pověřenými knihovnami se v roce 2014 zúčastnilo 3 691 knihoven, tj. o 162 knihoven více než v roce 2013 (3 529 knihoven). Z celkového počtu 1 597 vzdělávacích akcí (o 512 více než v roce 2013) bylo 590, tj. 37 % uskutečněno právě v rámci regionálních funkcí, a to v celkovém rozsahu 2 463 vyučovacích hodin. Tohoto vzdělávání se zúčastnilo 8 541 knihovníků, což je o 507 účastníků více než v roce 2013. V roce 2014 bylo v každém kraji uspořádáno průměrně celých 42 vzdělávacích akcí v rámci RF (v roce 2013 to bylo 38), každé z nich se průměrně zúčastnilo 16 knihovníka (v roce 2013 to bylo 17,5). Každá akce trvala průměrně 6,3 vyučovacích hodiny (v roce 2013 3,5). Graficky je vzdělávání zachyceno v Příloze č. 3.

Počet vzdělávacích akcí v rámci RF v krajích v letech 2005, 2009 2013 a 2014, tabulka 15.

Kraj	PHA	SČ	JČ	PL	KV	ÚL	LB	HK	PA	VYS	JM	OL	ZL	MS	Ø ČR
rok 2005	21	60	51	58	15	30	25	39	19	65	56	54	18	45	40
rok 2009	38	46	87	42	4	20	20	45	26	56	117	46	26	55	45
rok 2013	31	18	68	50	2	23	20	40	25	47	104	33	33	42	38
rok 2014	22	32	73	50	4	29	21	38	31	52	109	30	43	56	42
rozdíl 2014 a 2013	-9	+14	+5	0	+2	+6	+1	-2	+6	+5	+5	-3	+10	+14	+4

10 krajů ze 14 vykázalo nárůst vzdělávacích akcí v rámci RF, výrazněji kraje Moravskoslezský, Středočeský a Zlínský. Naopak pokles vykázaly kraje Praha (již kontinuálně) a Olomoucký.

Vzdělávání je třeba posuzovat nejen počtem vykázaných akcí, ale i v souvislosti s dalšími údaji, např. s **průměrným počtem účastníků na jedné akci** (zájem knihovníků), kde dosáhly v roce 2014 nejvyšších hodnot v krajích Karlovarském, Libereckém a Ústeckém, nebo s průměrnou délkou trvání jedné akce (v počtu vyučovacíh hodin), kde nejvyššího počtu vyučovacíh hodin na 1 akci dosahují kraje Moravskoslezský, Olomoucký a Ústecký. Hodnocení posledních let naznačuje, že možnou cestou je pořádání menšího počtu akcí s delší dobou trvání (v hodinách). Při dobré volbě témat a dodržení standardem požadovaného množství hodin, je akce nejen dostatečně navštívena ale zároveň může být i ekonomicky výhodná.

Údaje o vzdělávání v rámci RF ukazují, že v některých krajích se o vzdělávání zajímá jen malá část obsluhovaných knihoven. Některé kraje naopak vykazují zájem i těch knihoven, které nejsou příjemci služeb RF, tzn., že nejsou obsluhovanými knihovnami. Jsou to nejrůznější odborné knihovny, počínaje muzejními, přes školní až k vysokoškolským, ústavním a dalším. Nejnižší účast obsluhovaných knihoven vyjádřenou v procentech vykazuje hl. m. Praha, kraje Karlovarský a Středočeský. Viz tabulka 16.

Počet obslužených knihoven, jejichž knihovníci se vzdělávání zúčastnili, se meziročně zvýšil, a to o 162 knihoven. Přesto se vzdělávání v rámci RF zúčastnili pracovníci pouze 62 % obsluhovaných knihoven, v roce 2013 to bylo 59 %.

Z celkového počtu uspořádaných vzdělávacích akcí v krajských a pověřených knihovnách **v roce 2014 bylo 37 % akcí realizováno v rámci RF**, v roce 2013 to bylo 58% a v roce 2009 66%. Procentuální pokles značí, že v roce 2014 se uskutečnilo velké množství vzdělávacích akcí uskutečněných mimo regionální funkce. Krajské knihovny zaměřují své vzdělávací aktivity na široké spektrum typů a druhů knihoven, resp. knihovníků. PK vzdělávají většinou knihovníky obecních knihoven a menších profesionalizovaných knihoven. Mnohé vzdělávací formy pro knihovníky obcí - např. instruktáž a trénink - zařazují krajské i pověřené knihovny spíše do programů porad jako krátký vzdělávací blok. Z těchto údajů by mělo vyplývat, že polovina vzdělávacích akcí je určena právě příjemcům regionálních služeb a z prostředků na tyto funkce je zpravidla i hrazena.

Údaje o vzdělávání v rámci RF za jednotlivé kraje v roce 2014 jsou uvedeny v tabulce, zajímavé je jejich srovnání s průměrnými údaji, tabulka 16.

Kraj	PHA	SČ	JČ	PL	KV	ÚL	LB	HK	PA	VYS	JM	OL	ZL	MS	Průměr
Počet obslužených knihoven	11	408	312	277	37	203	198	247	152	285	703	287	303	268	264
Počet všech vzdělávacích akcí	755	48	78	51	54	41	33	73	31	52	144	37	65	135	114
z toho: počet akcí v rámci RF	22	32	73	50	4	29	21	38	31	52	109	30	43	56	42
Počet všech účastníků	7 829	700	794	801	732	610	746	1 050	578	1 141	1 397	468	1 634	2 498	1 498
z toho: počet účast. akcí v rámci RF	13	543	684	772	121	466	540	523	578	1 141	913	339	891	1 017	610
Počet všech vyučovacích hodin	2 242	267	294	146	212	250	137	239	117	208	406	273	290	4 914	714
z toho: počet vyučov. hodin v rámci RF	110	167	214	144	20	80	63	129	117	208	248	80	146	738	176
Ukazatele															
Počet vzděláv. akcí RF na 1 obsluž.knih.	2	0,08	0,23	0,18	0,11	0,14	0,11	0,15	0,20	0,18	0,16	0,1	0,14	0,21	0,3
Počet vyuč. hodin na 1 vzděláv. akci RF	3,0	5,6	3,8	2,9	3,9	6,1	4,2	3,3	3,8	4,0	2,8	7,4	4,5	36	6,3
Počet účastníků 1 vzděláv. akce RF	1	17	9	15	30	29	26	14	19	22	8	11	21	18	16
% obsluh. knihoven, které se účastnily	28 %	49 %	52 %	56 %	31 %	68 %	90 %	58 %	36 %	50 %	101%	60 %	76 %	69 %	62 %

Situace a příklady z krajů v roce 2014:

Královéhradecký:

Odborné vzdělávání knihovníků bylo v roce 2014 podpořeno rozšířenou nabídkou školení. Celkem se uskutečnilo 73 akcí, z toho téměř polovinu organizačně zajistila krajská knihovna. Z krajské dotace na regionální funkce bylo financováno 29 akcí, další byly uspořádány v rámci grantu VISK 2 nebo z rozpočtu krajské či pověřených knihoven. Nabídku vzdělávání využilo 58 % obsluhovaných knihoven.

Jihočeský:

JVK je krajským centrem vzdělávání knihovníků Jihočeského kraje. Pořádá jednak vzdělávání základů počítačové gramotnosti v rozsahu ECDL (program VISK2, podporovaný MK ČR), jednak další školení, vycházející z požadavků knihoven. V roce 2014 proběhlo 14 vzdělávacích akcí, z toho 5 modulů z programu VISK2 (Volně šířitelné programy, 2x Tvorba dotazníků, anket, E-knihy a jejich půjčování, Google a jeho služby). Proběhl seminář o databance dětských programů, databázích EBSCO a hudebních licencovaných zdrojích, Bipartitním dialogu, Novinky katalogizace, Trénování paměti, v Táboře proběhl seminář Standardy pro dobrou knihovnu, v Chlumu u Třeboně proběhla přednáška o standardech a regionálních funkcích pro zřizovatele a knihovníky.

Moravskoslezský

V roce 2014 proběhlo 56 vzdělávacích akcí, kterých se zúčastnilo 1 017 pracovníků knihoven (za podpory dotace z programu regionální funkce). Pozitivní odezvu měly především semináře Moderní manažerské techniky, Prokrastinace, Jak psát (nejen) firemní dopisy, Práce s konfliktním klientem i Změny v katalogizačních pravidlech. Porady pracovníků knihoven byly zaměřeny na výsledky práce knihoven, praktické zkušenosti, novinky v knihovnické činnosti. V roce 2014 proběhlo v pověřených knihovnách 25 porad, kterých se zúčastnilo 354 pracovníků. Výjezdní porada ředitelů a pracovníků vykonávajících regionální funkce proběhla v Městské knihovně ve Vítkově za účasti zástupců Krajského úřadu Moravskoslezského kraje a města Vítkov.

Olomoucký

V roce 2014 bylo knihovníkům v kraji nabídnuto celkem 37 vzdělávacích akcí, což je o 3 akce méně než v roce 2013. Této možnosti využilo 287 knihovníků z celého Olomouckého kraje (zahrnutý i knihovny, které navštívily vzdělávací akce nabízené VKOL). Službu využilo 51,07% obsluhovaných knihoven (do procentuálního vyjádření nejsou započteny knihovny, které se zúčastnily školení ve VKOL).

Většina pověřených knihoven v kraji nabízí svým knihovnám v regionu vzdělávací akce. Alespoň jednu vzdělávací akci připravily knihovny v Přerově, Prostějově, Olomouci, Šumperku a Lipníku. Největší nabídku vzdělávacích akcí pak nabízí Vědecká knihovna v Olomouci, z pověřených knihoven pak větší množství vzdělávacích akcí nabízí Prostějov, Šumperk a Přerov.

Porady

Porady jsou prostředkem koordinace, informování a vzájemné výměny názorů a poznatků. V mnohých regionech jsou porady spojovány se vzděláváním, to se týká především obecních knihoven. V roce 2014 bylo v celé ČR uspořádáno **350 porad** (v roce 2013 proběhlo 364 porad), **jichž se zúčastnilo 4 268 knihovníků z 2 249 knihoven** (v roce 2013 to činilo 4 432 účastníků z 2 301 knihoven). Při meziročním srovnání došlo v roce 2014 k dalšímu snížení počtu zúčastněných knihoven (o 52), snížení počtu porad (o 14) i snížení počtu účastníků (o 164). Porad se v r. 2014 účastnilo pouze 38,5 % obsluhovaných knihoven. V roce 2014 uspořádaly knihovny s RF v **každém kraji průměrně 25 porad** (v roce 2013 26 porad). Průměrný počet účastníků jedné porady v roce 2014 nepatrně stoupl na 12,5 účastníků **z 12,2 v roce 2013**.

Údaje za jednotlivé kraje v roce 2014 obsahují následující tabulka 17 (grafické vyjádření v Příloze č. 3)

Kraj	PHA	SČ	JČ	PL	KV	ÚL	LB	HK	PA	VYS	JM	OL	ZL	MS	Ø ČR
Porady															
Počet obslužených knihoven	15	127	160	245	33	151	68	149	199	286	297	212	78	229	160
Počet akcí	2	13	37	41	8	17	15	35	31	23	34	38	30	26	25
Počet účastníků celkem (v kraji)	28	231	353	409	82	174	175	416	308	352	641	355	355	389	305
Průměrný počet účastníků na jedné poradě	14	18	10	10	10	10	12	12	10	15	19	9	12	15	12,5

Vývoj počtu uspořádaných porad v období let 2005, 2009, 2013 a 2014 v jednotlivých krajích ČR, tabulka 18.

Kraj	PHA	SČ	JČ	PL	KV	ÚL	LB	HK	PA	VYS	JM	OL	ZL	MS	Ø ČR
v roce 2005	1	53	36	77	9	17	18	48	31	32	43	45	27	37	34
v roce 2009	1	31	39	49	10	17	17	35	39	25	46	40	29	80	33
v roce 2013	1	14	35	40	10	16	13	41	33	23	40	37	29	32	26
v roce 2014	2	13	37	41	8	17	15	35	31	23	34	38	30	26	25

Průměrná účast knihovníků na 1 poradě podle krajů, srovnání let 2005, 2009, 2013 a 2014, tabulka 19.

Kraj	PHA	SČ	JČ	PL	KV	ÚL	LB	HK	PA	VYS	JM	OL	ZL	MS	Ø ČR
v roce 2005	23	11	11	7	11	10	12	9	10	10	17	9	13	12	10,5
v roce 2009	21	14	12	10	9	13	12	11	9	13	19	10	10	12	12,5
v roce 2013	11	17	11	11	9	10	10	10	10	16	17	11	11	15	12,2
v roce 2014	14	18	10	10	10	10	12	12	10	15	19	9	12	15	12,5
rozdíl v roce 2014 a 2013	+3	+1	-1	-1	+1	0	+2	+2	0	-1	+2	-1	+1	0	+0,5

Plnění standardu RF pro oblast vzdělávání

Standard pro vzdělávání stanovuje, aby každý profesionální pracovník absolvoval za rok 48 hodin a dobrovolný knihovník 8 hodin vzdělávání. Jako součást vzdělávání jsou standardizovány i porady s obsluhovanými knihovnami. V každém kraji by měly ročně proběhnout 4 porady ředitelů/pracovníků pověřených knihoven, 2 porady pro knihovníky profesionálních obsluhovaných knihoven a 1 porada pro neprofesionální obsluhované knihovny. Část KK naplnila požadavek 4 porad ředitelů PK ročně, stejně tak je zčásti naplňován i cíl uspořádat 2 porady ročně pro neprofesionální knihovníky a 1 poradu pro neprofesionální knihovny. Metodici některých krajů považují počet porad i pro profesionální knihovny za vysoký, v jiných krajích je počet porad i překračován (bývá zpravidla tematicky zaměřen). Přetrvávají obtíže s účastí knihovníků malých, ale i větších profesionálních knihoven, tedy knihoven s jedním knihovníkem, kde neexistuje zastupitelnost.

d. Tvorba výměnných fondů, jejich cirkulace a distribuce

Půjčování souborů knih z výměnných fondů je velmi populární služba, kterou knihovny a jejich zřizovatelé velmi oceňují. Výměnný fond je specifickým druhem knihovního fondu. Budují jej krajské a pověřené knihovny pro své obsluhované knihovny z krajské dotace. Výměnné fondy se staly nezbytným prostředkem ke zkvalitňování dostupnosti dokumentů a informací v nich obsažených a ke stírání rozdílů v kvalitě služeb knihoven ve městech a v malých obcích. Tím, že výměnný fond cirkuluje po knihovnách, je jeho budování a využívání efektivní a ekonomické. Původně výměnné fondy pomáhaly především těm obcím, které neměly takový finanční potenciál, aby jejich knihovna byla dostatečně „atraktivní“ a nakupovala žádané nové knihy. Poslední roky je stále hojněji využívají i ty obce, které sice financují nákup knih a dalších dokumentů ve své knihovně, avšak není pro ně hospodárné doplňovat jej v takové šíři, jakou zajišťují cirkulující soubory z výměnných fondů. To všechno jsou, jak ostatně potvrzují několikaleté výsledky, důležité argumenty pro další realizaci této služby a její upevnění v souvislosti s ekonomickými problémy. Budování VF naráželo i v roce 2014 na problémy související s výší krajských dotací na RF. Se snižováním krajských dotací bylo v některých krajích potřeba přistoupit k vícezdrojovému financování a na nákup knih do výměnných fondů zde přispívají také obce.

Tvorba výměnného fondu

K 31. 12. 2014 dosáhly výměnné fondy v rámci celé ČR objemu **3 312 791 knihovních jednotek** (dále k. j.). Znamená to, že pro každou obsluženou knihovnu bylo k dispozici průměrně 624 k. j. výměnného fondu. Průměrně je v každém kraji ČR k dispozici VF o velikosti necelých 237 tisíc k. j. V roce 2013 to bylo necelých 235 tisíc k. j. Roční přírůstek VF činil 190 014 k. j., zatímco v roce 2013 to bylo 195 019 k. j. Objem nově nakoupených k. j. několik předešlých let klesal, až rok 2013 znamenal nejen pozastavení, ale i nárůst ročního přírůstku. K tomuto obratu jednoznačně přispělo zvýšení částky na doplnění VF ze strany obcí i z tzv. jiných zdrojů.

Finanční zdroje na doplňování VF jsou trojího druhu: z krajských dotací, z jiných zdrojů (včetně vlastních) a z příspěvků obcí.

Vývoj vícezdrojového financování VF z hlediska zdrojů v letech 2009, 2013 a 2014 zachycuje tabulka 20 za celou ČR.

Náklady na nákup VF z ...	2009	2013	2014	Rozdíl 2014/2013
Z krajských dotací	39 446 042	28 828 198	27 944 497	-883 701
Z jiných zdrojů	1 299 178	2 205 425	2 286 638	81 213
Z příspěvků obcí na VF	2 381 507	3 989 282	4 522 813	533 531
Celkem ze všech zdrojů	43 126 727	35 022 905	34 753 948	-268 957

Finanční částka za celou ČR věnovaná z krajských dotací na RF na nákup VF v roce 2014 činila **27 944 497 Kč**, tj. **o 883 701 Kč méně než v roce 2013**. Částka **za rok 2014 představuje 26 %** z celkových krajských dotací na RF (v roce 2013 26,5 % a v roce 2012 26,2 %). Velmi zajímavý je vývoj finanční částky v jednotlivých krajích v letech 2005, 2009, 2013 a 2014 (viz tabulky dále a grafy v Příloze č. 8). VF byl i v roce 2014 **doplňován nejen z finančních prostředků krajů ale i z prostředků obcí, na což je v některých krajích kladen stále větší důraz**

V roce 2014 bylo takových krajů 9, stejně jako v roce 2013. Praha, Středočeský, Liberecký, Zlínský a Jihomoravský kraj doplňovaly VF v roce 2014 bez pomoci obcí.

V roce 2014 věnovaly KK a PK mimořádnou pozornost budování VF a přes velmi obtížnou finanční situaci RF (viz kapitola 5. Hodnocení financování RF) došlo z celorepublikového pohledu k mírnému meziročnímu nárůstu v doplňování výměnných fondů.

Meziroční rozdíly ukazatelů budování výměnného fondu v ČR znázorňuje tabulka 21.

Výměnný fond	2013	2014	+/-
Stav výměnného fondu k 31.12 v k. j.	3 285 219	3 312 791	27 572
Roční přírůstek VF	195 019	190 014	-5 005
Zakoupeno z dotace na RF (v k. j.)	154 662	136 999	-17 663
Zakoupeno z prostředků obcí (v k. j.)	23 218	24 603	1 385
Zakoupeno z finan. prostř. dalších zdrojů (v k. j.)	10 810	10 501	-309

Stav VF k 31. 12. 2014, přírůstky za rok a počet doplněných k. j. podle původu finančních prostředků v jednotlivých krajích (v k. j.), tabulka 22.

Kraj	PHA	SČ	JČ	PL	KV	ÚL	LB	HK	PA	VYS	JM	OL	ZL	MS	Celkem
Výměnný fond (v k. j.)															
Stav výměnného fondu k 31. 12. 2014	30672	263657	319211	323915	144977	208179	93494	342420	447310	302176	249917	184800	137638	264425	3312791
Roční přírůstek VF	549	13856	15056	12649	7692	12726	5918	15159	11881	23555	21205	11533	10282	27953	190 014
Zakoupeno z dotace na RF	549	13362	187	9146	4951	9255	5714	7402	7146	15935	19464	9884	10230	24323	137 548
Zakoupeno z prostředků obce	0	0	343	3015	2671	2260	0	7701	3866	397	0	1123	0	3227	24 603
Zakoupeno z jiných zdrojů	0	231	0	488	0	714	2	56	869	7223	261	205	52	400	10 501

Přírůstek VF k. j. z hlavního finančního zdroje – krajské dotace v letech 2005, 2009, 2013 a 2014 po jednotlivých krajích, tabulka 23.

Kraj	PHA	SČ	JČ	PL	KV	ÚL	LB	HK	PA	VYS	JM	OL	ZL	MS	Celkem
2005 – Zakoupeno z dotace krajů na RF	1177	31059	18267	11702	5481	12026	5273	17477	21269	25409	23399	20058	8753	22386	223 736
2009 – Zakoupeno z dotace krajů na RF	1412	36247	21598	13744	4081	10212	5355	17070	22032	23326	20530	16780	5649	21648	219 684
2013- Zakoupeno z dotace krajů na RF	2116	13477	11746	10480	5018	9650	5915	6366	7958	14494	22078	10866	10877	23621	154 662
2014- Zakoupeno z dotace krajů na RF	549	13362	187	9146	4951	9255	5714	7402	7146	15935	19464	9884	10230	24323	137 548

Částka věnovaná na nákup VF v roce 2014 byla o 883 tisíc Kč nižší než v roce 2013, dosáhla necelých 28 mil. Kč. V osmi krajích došlo ke snížení částky oproti předešlému roku, k významnému meziročnímu snížení došlo v krajích Praha a Středočeský. Výraznější meziroční nárůst částky na nákup VF vykázal kraj Královéhradecký. KK a PK hledají další finanční zdroje k budování VF. Již v roce 2010 začaly jednat s obcemi, zda by nepřispívaly na budování společných VF, jako je tomu již řadu let např. v okrese Děčín, Ústí nad Orlicí, v kraji Karlovarském. V roce 2013 a 2014 v tomto ohledu intenzivně jednaly knihovny krajské a pověřené se zastupiteli obcí, aby se podíleli na doplňování VF nějakou, předem nasmlouvanou částkou (kraje Královéhradecký a Pardubický). **Celkově v ČR přispívalo v roce 2014 na budování VF již 859 obcí** (v roce 2013 to bylo 735 obcí). Viz Příloha č. 3 a 8.

Přes veškeré finanční problémy dbají KK a PK na kvalitu VF a uspokojení zájmu obcí o novinky v cirkulačních souborech, na zkvalitnění skladby a aktuálnosti VF. Stále častěji a v hojnějším počtu se soustřeďují i na rozšíření druhů dokumentů ve VF – na časopisy, CD, zvukové knihy, e-knihy. VF je stále základním pilířem při poskytování RF obsluhovaným knihovnám, resp. knihovní fondy jsou základem veřejných knihovnických a informačních služeb knihoven všech velikostí. Jeho aktuálnosti, širě tematického a druhového spektra by obsluhované knihovny nemohly dosáhnout samy. Další velkou předností je fakt, že VF je vysoce ekonomicky výhodný k veřejným prostředkům. Z těchto důvodů je výměnnému fondu a jeho cirkulaci po obsluhovaných knihovnách věnována soustavná a vysoká pozornost.

Finance na budování VF v roce 2014 v krajích (pouze z krajských dotací), tabulka 24.

	PHA	SČ	JČ	PL	KV	ÚL	LB	HK	PA	VYS	JM	OL	ZL	MS	Celkem
Celkové náklady (v Kč)	2163447	10011215	11000000	5500000	3591000	7500000	5500000	6000000	4000000	9392000	13200000	9000000	6800000	14399997	108 057 659
z toho na VF (v Kč)	133812	2682252	2776307	1693737	871589	1829599	1042810	1325701	1233104	2967323	3779495	1770975	1225106	4612688	27 944 497
na nákup VF v % z celku	6 %	27 %	25 %	31 %	24 %	24 %	19 %	22 %	31 %	32 %	29 %	20 %	18 %	32 %	26 %

Prostředky na nákup VF v Kč (z krajských dotací), vývoj v letech 2005 až 2014, tabulka 25.

	PHA	SČ	JČ	PL	KV	ÚL	LB	HK	PA	VYS	JM	OL	ZL	MS	Celkem
v roce 2005	190 679	4947402	2710540	1744063	693443	2490208	712667	2679934	3477761	4266437	3753521	2941623	1292356	3465750	35366384
v roce 2009	238 911	6448005	3906206	2458784	696176	1974661	944005	2862473	3718069	4459970	3707243	2649138	1483758	3898643	39446042
v roce 2013	398 401	3070208	2724202	1888384	865232	1910259	1061525	1100608	1295576	2958952	3970998	1756211	1309823	4517820	28828198
v roce 2014	133 812	2682252	2776307	1693737	871589	1829599	1042810	1325701	1233104	2967323	3779495	1770975	1225106	4612688	27 944 497
rozdíl 2014 a 2013	-264 589	-387 956	+52 102	-194 647	+6 357	-80 660	-18 715	+225 093	-62 472	+8 371	-191 503	+14 764	-84 717	+ 94 868	-883 701

Z výročních zpráv krajů:

Královéhradecký

Aktivní budování výměnných fondů je společně s personálním vybavením klíčovým bodem určujícím úroveň celého systému regionálních funkcí. Již druhým rokem probíhalo sdružování finančních prostředků na doplňování výměnných fondů. Z dotace na regionální funkce bylo vydáno na nákup 1 326 701 Kč (22 % dotace), dotace a dary obcí na výměnné fondy činily 1 362 990 Kč. Z toho vyplývá, že doplňování knihovních fondů je již zcela závislé na příspěvcích od zřizovatelů knihoven. Oproti předešlému roku se udržel počet přispívajících obcí, ale celková poskytnutá částka byla o 2,5 % nižší.

Pardubický

Nákup VF z dotace kraje klesl opět dalším rokem o 812 svazků. Nepatrně větší počet svazků (o 32) se podařilo nakoupit ze sdružených prostředků, jejichž výše v roce 2014 vyšplhala na 704 223 Kč, což je o více než 32 000 Kč více než v předchozím roce. Je zřejmé, že ze sdružených prostředků se knihovny snaží nakupovat zejména novinky beletrie, které jsou v malých knihovnách nejžádanější a o něž už se malé knihovny před rozvozem nejvíce hlásí. Ovšem v současné finanční situaci nebylo možné vždy všem vyhovět.

Olomoucký

Ke konci roku 2014 bylo ve výměnných souborech pověřených knihoven 184 800 knihovních jednotek. Přírůstek výměnného fondu v roce 2014 byl 11 533 knihovních jednotek, což je o 242 knihovních jednotek méně než v roce 2013. Již nedošlo k tak dramatickému propadu v nákupu VF, jako mezi lety 2012 a 2013, kdy se snížila dotace na regionální funkce o 300 000 Kč a nejvíce se pak toto snížení dotklo právě nákupu knih do výměnných fondů.

Zlínský

Výměnný fond (VF) je budován z finančních prostředků Zlínského kraje a je součástí knihovních fondů krajské a pověřených knihoven. Na nákup VF byla stanovena minimální suma ve výši minimálně 18 % z celkové finanční částky na výkon regionálních funkcí v jednotlivých okresech. Vynaložené finanční prostředky na VF v roce 2014 byly 1 792 342 Kč a tvořily 18,7 % z celkové částky (KK – 18 %, KBBB – 18 %, MVK – 18 %, KKFBZ – 26 %). Úbytek VF byl 3 454 knihovních jednotek.

Cirkulace výměnného fondu

Srovnání roky 2009, 2013 a 2014, tabulka 25.

	2009	2013	2014	Rozdíl 2013/2014
Obsloužené knihovny	5 299	5 201	5 311	+ 110
% obsluhovaných	88%	87%	89%	
Počet souborů	20 958	22 612	23 008	+ 396
K.j. v souborech celkem	1 182 925	1 282 123	1 322 562	+ 40 439
Prům. počet souborů	4,0	4,3	4,3	0
Prům. počet knih/soubor	223	247	249	

Cirkulace výměnných fondů byla i v roce 2014, hned vedle poradenských a konzultačních činností a statistiky, nejžádanější službou a počet knihoven, které využívají souborů VF, mírně z celorepublikového pohledu stoupl na 89 %. **V roce 2014 využilo** možnosti obohatit svůj knihovnický fond (dále KF) výměnnými soubory **5 311 knihoven z celkového počtu obsluhovaných knihoven** (o 110 knihoven více než v roce předešlém). **Jedná se trvale o jednu z nejžádanějších standardizovaných služeb RF. Celkem bylo v ČR expedováno 23 008 souborů** (o 396 souborů více než v roce 2013), které dohromady obsahovaly **1 322 562 k. j.** (o 40 439 k. j. více než v roce 2013). To znamená, že **1 soubor obsahoval průměrně 57 k. j.** stejně jako v roce 2013 i 2012. Každá z obslužených knihoven obdržela za rok 2014 průměrně **4,3 cirkulační soubory a v nich dohromady 249 k. j.** Jinak řečeno, **v každé obci, jejíž knihovna je zapojena do programu RF a využívá cirkulační služby, obdrželi uživatelé knihovny v roce 2014 průměrně 249 nových knih,** tento počet se meziročně zvýšil o 2 knihy. Trvalý zájem o službu vyjadřují následující tabulky a Příloha č. 3.

Vývoj zájmu v jednotlivých krajích zachycuje tabulka 26, která vyjadřuje v % počet knihoven využívajících tuto službu z celkového počtu obsluhovaných knihoven

Kraj	PHA	SČ	JČ	PL	KV	ÚL	LB	HK	PA	VYS	JM	OL	ZL	MS	ČR
v roce 2005	45%	97%	74%	95%	76%	90%	84%	87%	78%	85%	68%	88%	86%	77%	84%
v roce 2009	59%	92%	92%	87%	74%	90%	89%	89%	87%	88%	84%	89%	89%	87%	88%
v roce 2013	58%	81%	89%	92%	73%	87%	89%	84%	88%	91%	86%	89%	87%	95%	87%
v roce 2014	63%	90%	88%	93%	73%	87%	88%	79%	90%	92%	89%	89%	88%	95%	89%

Zájem obsluhovaných knihoven roste jak v krajích, kde práce s VF a cirkulačními soubory má dlouholetou a nepřerušovanou tradici, tak i v krajích, kde tato služba v 90. letech 20. století stagnovala nebo i zcela zanikla. Zanedbatelné procentuální poklesy představují zpravidla snížení počtu obsluhovaných knihoven nebo jejich přechod do kategorie tzv. profesionálních knihoven.

Počet souborů do 1 obslužené knihovny (tj. knihovny využívající tuto službu) v letech 2002, 2005, 2009, 2013 a 2014, tabulka 27

Kraj	PHA	SČ	JČ	PL	KV	ÚL	LB	HK	PA	VYS	JM	OL	ZL	MS	ČR	Standard
v roce 2002	0,0	2,8	2,1	1,7	6,5	5,9	2,4	2,5	2,6	2,1	3,1	3,6	1,6	2,5	3	2
v roce 2005	1,5	3,2	3,0	2,3	4,8	6,8	2,5	4,9	2,6	6,1	2,8	4,5	2,7	5,5	3,8	2
v roce 2009	1,5	3,2	2,7	2,9	4,7	7,2	3,0	5,3	3,0	3,6	3,6	6,0	2,4	6,5	4,0	2
v roce 2013	1,3	3,2	3,4	3,0	5,0	8,2	4,4	5,5	3,0	4,1	4,1	5,7	3,2	7,2	4,3	2
v roce 2014	1,2	3,0	3,3	3,1	4,7	7,8	4,8	5,7	2,8	3,6	4,5	6,3	3,3	7,4	4,3	

Počet k. j. dodaných (za rok) v souborech celkem do 1 obslužené knihovny v letech 2002, 2005, 2009, 2013 a 2014, tabulka 28.

Kraj	PHA	SČ	JČ	PL	KV	ÚL	LB	HK	PA	VYS	JM	OL	ZL	MS	ČR	Standard
v roce 2002	0	113	135	120	163	229	81	160	130	89	85	86	51	84	120	60 (2x30)
v roce 2005	87	138	192	169	184	308	99	240	158	185	108	191	125	219	173	60 (2x30)
v roce 2009	274	181	227	194	227	355	125	286	213	251	190	262	172	262	223	60 (2x30)
v roce 2013	232	181	284	202	220	381	168	335	208	259	235	301	212	249	247	60 (2x30)
v roce 2014	229	177	283	197	215	387	182	366	199	268	258	257	224	274	249	120 (2x60)

Průměrný počet souborů za rok 2014 do jedné obslužené knihovny v celorepublikovém ukazateli po dlouholetém růstu stagnoval. Nejvyšší počet souborů ročně poskytují PK v Ústeckém, Moravskoslezském a Olomouckém. Podobně nepatrné meziroční změny nastaly i v počtu dodaných k. j. za rok 2014 v jednotlivých krajích.

Průměrný počet k.j. dodaných do knihoven se v roce 2014 změnil jen nepatrně, stoupl o 2 k. j., činil průměrně 249 knih z VF do každé knihovny za rok celkem. Ještě výstižnější je porovnání roku 2002 a 2014 – průměrný počet poskytnutých k. j. do jedné knihovny se zdvojnásobil, viz tabulka výše.

Průměrně v každém kraji expedovali v roce 2014 pracovníci PK a KK 1 643 souborů (v r. 2013 1 615 souborů), které obsahovaly průměrně 94 468 k. j. (v r. 2013 91 580 k. j.), tabulka 29.

Kraj	PHA	SČ	JČ	PL	KV	ÚL	LB	HK	PA	VYS	JM	OL	ZL	MS	celkem
Cirkulace VF															
Počet obslužených knihoven	25	752	533	459	87	261	193	338	377	524	616	424	349	373	5 311
Počet expedovaných souborů	29	2263	1760	1402	411	2047	921	1922	1053	1904	2752	2655	1141	2748	23 008
Počet svazků v souborech	5735	133144	151039	90613	18715	100980	35030	123860	74962	140279	158923	108962	78073	102247	1282123
Poč. sv. do 1 obsluž. knihovny	229	177	283	197	215	387	182	366	199	268	258	257	224	274	Ø 249
Poč. sv. na 1 expedovaný soubor	198	59	86	65	46	49	38	64	71	74	58	41	68	37	Ø 57
Poč. exp. soub. do 1 obsluž. knih.	1,2	3,0	3,3	3,1	4,7	7,8	4,8	5,7	2,8	3,6	4,5	6,3	3,3	7,4	Ø 4,3

Příloha č. 3 obsahuje grafy zachycující práci se soubory, a to ve srovnání let 2005, 2009, 2013 a 2014.

Stále častěji přibývá regionů, v nichž si sami knihovníci obsluhovaných knihoven žádají o konkrétní tituly prostřednictvím webového rozhraní, a tak ovlivňují skladbu souborů s ohledem na své uživatele. Toto zrychlení a splnění konkrétního požadavku umožňuje nasazení regionálního automatizovaného knihovního systému. Periodicita dodávání souborů je též kraj od kraje různá a stejně tak jejich velikost a způsob cirkulace, resp. vracení kompletních souborů či jen těch k. j., o které již není v místě zájem, až po důslednou a pevně zavedenou cirkulaci po předem stanovených trasách. Mnohé PK, především ty, které působí v příhraničí, budují VF a půjčují cizojazyčnou literaturu. Velkému zájmu uživatelů

v malých obecních knihovnách se těší zvukové knihy. Objevují se i obecní knihovny se zájmem o čtečky, resp. umožnění „půjčování“ e-knih. Tato pestrost ve fungování je kladnou reakcí PK a KK na místní podmínky a požadavky knihovníků.

Zlínský kraj

Knihovna Kroměřížska nabízí tematické soubory knih, soubory jsou rozšířeny o druh literatury, která v knihovně chybí a je čtenáři žádána. Ve výměnném fondu byl navýšen počet titulů doporučené školní četby. V okrese Uherské Hradiště si výměnné soubory knihovníci buď vybírají sami, nebo jsou připravovány profesionálními knihovnami, které plní regionální funkce. Ostatní soubory chystá pracovník regionálního útvaru KBBB. KKFBZ nabízí kromě jarního a podzimního souboru také letní výměnný soubor. Audioknihy nabízí podzimní výměnný soubor. Jarní výměnné soubory, které obsahovaly 11 455 knih, byly svezeny do krajské knihovny, byla provedena aktualizace těchto knih a seřazení. Je v plánu využít těchto knih ke tvorbě speciálních výměnných fondů poskytovaných knihovnám na přání.

Olomoucký

Možnost získat soubor knih z výměnných fondů využilo 424 knihoven ze 466 obsluhovaných, což je 90,99 %. Počet obslužených knihoven zůstal stejný jako v předešlém roce. Výběr knih do výměnných souborů je často založen na požadavcích pracovníků obsluhovaných knihoven, kteří znají nejlépe uživatelské potřeby svých čtenářů.

Královéhradecký

Cirkulace výměnných fondů pomáhala zejména neprofesionálním knihovnám, které nemají dostatečné prostředky pro budování vlastních fondů, výměnnými soubory bylo obsluženo 96% těchto knihoven a poboček. Zájem o výměnné soubory se zvýšil, počet vyexpedovaných svazků byl vyšší o 9,5%. Lze očekávat i vyšší nároky na dodávky nových titulů, jelikož obce, které poskytly dotace na nákup výměnných fondů, sledují více než dříve úroveň této služby.

Pardubický

Počet obslužených knihoven oproti předchozímu roku stoupl celkem o 11. Počet souborů se snížil cca o 50 a rovněž počet dodaných svazků cca o 1100. Již se začal projevovat nedostatek nových knih a také úsporný režim výjezdů na rozvozy, který již třetím rokem dopadal na krajskou i pověřené knihovny. Nedostatek prostředků nutí obsluhující pracovníky promýšlet pracovní cesty tak, aby byly prostředky vynakládány co nejúsporněji i za cenu nižšího počtu výkonů. I přesto však počet svazků v souborech se přiblížil 75 000 a to je možno brát jako standardní výkon v oblasti distribuce za posledních několik let i přes snižování dotačních prostředků.

Standard RF upravuje minimální počet souborů dodaných do jedné obsluhované knihovny a **počet k. j. v 1 souboru**, novelizovaný standard RF stanovuje poskytnout obsluhované knihovně minimálně 2 soubory se 60 svazky ročně. Dřívější hodnota standardu 2 soubory se 30 svazky ročně byla každoročně mnohonásobně překračována, proto byly hodnoty standardu zvýšeny. I přes toto zvýšení se daří standard plnit téměř ve všech krajích.

e. Pomoc při revizi a aktualizaci knihovních fondů

Krajské i pověřené knihovny se snaží vést provozovatele knihoven k uvědomělé správě knihovního fondu, jelikož knihy jsou majetkem, o který je nutno pečovat. Povinnost provozovatelů provádět revize vlastních knihovních fondů je zakotvena v knihovním zákonu, který také stanoví sankce za porušení uvedených povinností. Periodicita revizí je určena podle velikosti knihovního fondu, v nejmenší velikostní kategorii knihoven do 100 000 svazků je to jednou za pět let. Pomoc při revizích probíhá obvykle podle plánu revizí sestavovaných na základě objednávky (zájmu) obcí. Obecními knihovnami, resp. obcemi je tato služba vyhledávána ve všech krajích a zpravidla byla i součástí krajských koncepcí RF.

V posledních letech nabývá na významu poradenská pomoc, především při aktualizaci KF obsluhovaných knihoven související obvykle se zaváděním regionálních automatizovaných knihovních systémů. Aktualizace zahrnuje vyřazování zastaralé literatury, čištění knih, opravy obalů a značení.

Samotná aktualizace, jako nezbytný krok při ukládání KF do elektronických databází, se objevuje ve všech krajích, kde zavádějí regionální automatizované knihovní systémy. Aktualizace KF však musí probíhat soustavně nebo alespoň v kratších intervalech. Nabízí se i 5 let stejně jako interval pro revize KF. A tudíž může probíhat pravidelně a současně s vlastní revizí. Přibývá regionů, v nichž realizují revize KF právě za pomoci regionálního automatizovaného knihovního systému a zdůrazňují obrovské zkrácení pracovního času nutného pro klasické provedení revize. Vzhledem k rychlému rozšiřování těchto nástrojů se blížíme době, kdy již nebude revize KF charakterizována jako mimořádně časově a personálně náročná činnost a prostor se uvolní pro další, uživatelům bezprostředně prospěšnější knihovnické činnosti, mezi které patří i aktualizace.

V roce 2014 bylo obslouženo celkem **1 108 knihoven**, z toho v **666 z nich proběhla revize KF. Zrevidováno bylo 1 953 237 knihovních jednotek.**

Meziroční rozdíly výsledků za celou ČR jsou zachyceny v následující tabulce 30.

Pomoc při revizi a aktualizaci KF	2013	2014	+/-
počet obslužených knihoven	1 098	1 108	+ 10
počet revidovaných k. j.	2 221 458	1 953 237	-268 221
počet revidovaných knihoven	625	666	+ 41

V každém kraji bylo průměrně obslouženo **79 knihoven**, v roce 2013 to bylo 78 knihoven. Z celkového počtu obslužených knihoven proběhla revize v 60 % z nich. V každé revidované knihovně prošlo kontrolou průměrně **2 933 k. j.** (v roce 2013 3 494 k. j.). Počty obslužených i revidovaných knihoven, objemy revidovaných KF a průměrné „velikosti“ KF 1 knihovny v jednotlivých krajích v roce 2014 jsou uvedeny v následující tabulce 31.

Kraj	PHA	SČ	JČ	PL	KV	ÚL	LB	HK	PA	VYS	JM	OL	ZL	MS	Ø ČR
Pomoc při revizi a aktualizaci KF															
Počet obslužených knihoven	1	82	113	23	93	57	41	69	57	47	142	138	167	78	79
Počet revidovaných k. j.	7 626	43 316	173 776	55 457	39 381	95 554	129 623	98 095	78 173	92 756	337 373	214 586	205 732	381 789	139 517
Počet revidovaných knihoven	1	36	81	22	19	38	31	53	50	45	89	84	64	53	48
% revid. knih. z počtu obslužených	77 %	72 %	63 %	20 %	76 %	68 %	61 %	88 %	96 %	100 %	44 %	67 %	96 %	38 %	60 %
Počet zrevid. k. j. na 1 revid.knihovnu	7626	1203	2145	2521	2073	2515	4181	1851	1563	2061	3791	2555	3215	7204	2933

Počet zrevidovaných k. j. na 1 revidovanou knihovnu v jednotlivých krajích v roce 2014 ve srovnání let 2009 a 2013 zachycují grafy v Příloze č. 3. Tento ukazatel vyjadřuje objem revizních činností (čím vyšší počet revidovaných svazků, tím větší objem práce metodika, pokud je práce prováděna klasickou cestou). Obsluhované knihovny a jejich provozovatelé – obce mají o službu trvalý zájem. Přitom jejím obsahem není pouhá pomoc zřizovatelům knihoven se správou majetku, ale pomoc při aktualizaci a průběžné péči o kvalitu KF - jeho obsahu a struktury. **19 %** ze všech **obsluhovaných knihoven** bylo v roce 2014 **příjemci této služby**.

Počet zrevidovaných k. j. v 1 revidované knihovně v letech 2005, 2009, 2013 a 2014, tabulka 32.

Kraj	PHA	SČ	JČ	PL	KV	ÚL	LB	HK	PA	VYS	JM	OL	ZL	MS	Ø ČR
v roce 2005	14 380	2 227	3 094	4 481	2 000	2 860	4 958	1 673	3 192	2 208	4 903	3 743	3 150	3 522	4 028
v roce 2009	4 284	838	3 101	2 785	3 029	2 037	3 114	1 718	2 800	1 615	4 157	2 467	3 434	8 135	3 108
v roce 2013	0	4 929	2 158	3 926	2 170	7 639	4 309	1 891	2 368	4 426	4 263	2 447	2 777	5 610	3 494
v roce 2014	7 626	1 203	2 145	2 521	2 073	2 515	4 181	1 851	1 563	2 061	3 791	2 555	3 215	7 204	2 933

Parametrů uvedených ve **Standardu** bylo dosaženo, tj. byla zajištěna pomoc při revizích KF v obsluhovaných knihovnách ve smyslu § 16, zák. č. 257/2001 Sb. v neprofesionálních knihovnách a v knihovnách s nejvýše jedním celým pracovním úvazkem. V několika krajích se soustředí pouze na metodickou pomoc při této činnosti, tzn. na instruktáž a radu na začátku revize, konzultaci, resp. na pomoc při ukončení revize a formulaci revizního protokolu. Zájem ze strany obcí a knihoven je velký a v budoucnu bude pravděpodobně i nadále nepostradatelnou službou RF. Ve stále větší míře pak bude prováděna pomocí automatizovaných knihovních systémů, čímž se značně zkrátí časové nároky na tuto službu.

f. Nákup a zpracování knihovních fondů z prostředků obcí

I při nákupu a zpracování vlastních knih může obec výrazně ušetřit, když využije služby pověřené nebo krajské knihovny. Ty provedou odborný výběr knih a/nebo tyto knihy odborně zpracují. Při nákupu pro více knihoven může knihovna využít množstevních slev nebo slev, které mají

smluveny se svým distributorem. Společný nákup, který realizuje PK nebo KK za obcemi poskytnuté finanční prostředky, má několik předností: hospodárnost, odbornost výběru a následné odborné zpracování.

Cílem této služby je, aby obsluhované knihovny měly vlastní, kvalitní a aktuální knihovní fond, který mohou obohacovat o knihy z výměnných fondů. Obce tak vyjadřují svou odpovědnost za úroveň knihovnických a informačních služeb občanům a zájem o to, aby služby byly co nejkvalitnější.

Celkově bylo z prostředků obcí v roce 2014 nakoupeno do vlastních fondů knihoven prostřednictvím krajských a pověřených knihoven **92 210 k. j.** (v roce 2013 to bylo 90 035 k. j.), tj. **o 2 175 k. j. více než v r. 2013. V r. 2014 bylo nakupováno pro 1 061 knihoven**, což představuje **18 %** ze všech **obsluhovaných**. V roce 2013 bylo nakupováno z prostředků obcí 1 000 knihovnám (17 % z počtu obsluhovaných knihoven).

Meziroční rozdíl, tabulka 32.

Nákup KF z prostředků obcí	2013	2014	+/-
Počet obslužených knihoven	1 000	1 061	+ 61
Počet knihovnických jednotek	90 035	92 210	+ 2 175
Částka na nákup z prostředků obcí v Kč	12 368 497	13 393 841	+ 1 025 344

Vývoj od roku 2002, tabulka 33.

Nákup KF z prostředků obcí	2002	2003	2004	2005	2006	2007	2008	2009	2010	2011	2012	2013	2014
Počet obslužených knihoven	1 111	1 274	1 290	1 224	1 144	1 092	1 066	1 030	1 088	1 224	1 119	1 000	1 061
Částka na nákup KF od obcí v Kč	x	x	x	16079013	14313663	14247961	16195776	12836448	12405113	13807561	13 399 334	12 368 497	13 393 841
Počet knihovnických jednotek	95415	113413	104 357	100 989	100 298	93 208	91 038	93 888	91 093	94 146	93 369	90 035	92 210

Počet obslužených knihoven = počet přispívajících obcí

Sestupný trend v počtu obcí využívající krajské a pověřené knihovny při nákupu vlastního knihovního fondu **trval od roku 2005 do roku 2009, rokem 2010 se stav obrátil**, přibylo 58 nových obcí, v roce 2011 dalších 136 obcí, po dvou letech (2012 a 2013) klesajících tendencí v roce 2014 zase počet obslužených knihoven mírně stoupl (o 61).

Celkový přehled o nákupu do vlastních KF z prostředků obcí v jednotlivých krajích v roce 2014, tabulka 34.

Kraj	PHA	SČ	JČ	PL	KV	ÚL	LB	HK	PA	VYS	JM	OL	ZL	MS	Ø ČR
Počet obslužených knihoven	0	0	59	12	79	65	133	11	0	10	207	226	122	137	76
Počet zakoupených k. j.	0	0	2 875	110	3 842	8 614	11 059	687	0	325	14 549	11 658	9 842	28 649	6 586
Poč. zakoupených k. j. na 1 obsluž. knihov.	0	0	49	9	49	133	83	62	0	33	70	52	81	209	87
Počet obsluhovaných knihoven	40	837	604	492	120	299	220	426	418	572	693	478	397	391	428
Obsluž. knihovny v % z počtu obsluhov.	0%	0%	10 %	2 %	66 %	22 %	60 %	3 %	0 %	2 %	30 %	47 %	31 %	35 %	18 %
Finanční částky od obcí v Kč	0	0	466329	28973	194624	1221738	1874736	157053	0	73266	2387075	1063810	1244894	4681342	956 703
Ø na 1 přispívající obec v krajích v Kč	0	0	7 904	2 414	2464	18 796	14 096	14 278	0	7327	11532	4 707	10 204	34 170	9 135

Existují značné mezikrajové rozdíly v počtu knihoven, jejichž provozovatelé (obce) využívají tuto službu. Je to dáno jak specifiky realizace RF v konkrétních krajích, tak i tradicí. Příloha č. 3. Ilustrují to i údaje z tabulky výše. V r. 2014 nevyužila tuto službu ani jedna obec ve 3 krajích ČR (Praha, Středočeský, Pardubický kraj). Nejvyšší procento obcí, které nakupují pro své knihovny KF prostřednictvím KK a PK, vykazují kraje Liberecký, Karlovarský a Olomoucký. Údaj o počtu svazků zakoupených z prostředků obcí vychází z rozdílné výše poskytovaných částek a současně ilustruje objem prací s tím spojených. Nejvíce k. j. za finanční prostředky obcí nakoupily pověřené knihovny v krajích Moravskoslezském, Jihomoravském a Olomouckém. Celkem na nákup KF do vlastních knihoven prostřednictvím pověřených a krajských knihoven **věnovaly obce ČR v roce 2014 částku 13 393 841 Kč** (v roce 2013 12 368 497 Kč), **což je o 1 025 344 Kč více než v roce předešlém.** Meziročně přibýlo i poskytovatelů financí – 61 obcí.

Tabulka níže vyjadřuje změny v průměrných počtech k. j. zakoupených z prostředků obcí do jedné obslužené knihovny. Ve všech krajích došlo v průběhu sledovaných let k výkyvům, resp. alespoň jednou k meziročnímu poklesu. S měnícím se počtem obcí, které si nechají nakoupit KF do vlastních kmenových fondů prostřednictvím krajských a pověřených knihoven, se mění i průměrný počet zakoupených k. j. do 1 obslužené knihovny.

V roce 2011 však došlo ke značnému poklesu průměrně nakoupených k. j. do vlastního fondu jedné obslužené knihovny, a to na 77 k. j., v roce 2012 došlo ke zlepšení a průměrný počet zakoupených k. j. do 1 knihovny činil 83. V roce 2014 **činil průměrný nákup do 1 knihovny 87 k. j.** (oproti roku 2013 pokles o 3 k.j.). Zatímco předchozí rok 2013 byl charakteristický nejnižším počtem přispěvatelů a značným poklesem celkové finanční částky, v roce 2014 zaznamenáváme nárůst ve využívání této služby jak v počtu obsluhovaných knihoven, tak ve výši finanční částky a objemu knihovních jednotek.

Průměrný počet zakoupených k. j. z prostředků obcí na 1 obslouženou knihovnu, tabulka 35.

Kraj	PHA	SČ	JČ	PL	KV	ÚL	LB	HK	PA	VYS	JM	OL	ZL	MS	Ø ČR
2005-zakoupené k. j. na 1 obslouž. knihovnu	0	28	55	25	70	134	77	23	36	25	79	51	75	246	63
2009-zakoupené k. j. na 1 obslouž. knihovnu	0	68	57	27	65	129	82	6	0	47	77	50	104	221	91
2013-zakoupené k. j. na 1 obslouž. knihovnu	0	0	73	37	60	153	74	10	0	28	68	52	88	233	90
2014-zakoupené k. j. na 1 obslouž. knihovnu	0	0	49	9	49	133	83	62	0	33	70	52	81	209	87

Počet knihoven v krajích, jejichž zřizovatelé nakupují svůj KF prostřednictvím krajských a pověřených knihoven, tabulka 36.

Kraj	PHA	SČ	JČ	PL	KV	ÚL	LB	HK	PA	VYS	JM	OL	ZL	MS	ČR celkem
rok 2005	0	87	58	28	80	80	132	84	12	12	174	236	113	128	1 096
rok 2009	0	1	56	20	54	64	134	23	0	9	185	239	116	129	1 030
rok 2014	0	0	59	12	79	65	133	11	0	10	207	226	122	137	1 061

Zpracování knihovních fondů z prostředků obcí

Tato služba zpravidla souvisí se službou předešlou – nákupem KF z prostředků obcí, resp. navazuje na ni. Je však poskytována i těm knihovnám, které si KF obstarají vlastními silami a nechají je pouze zpracovat ve své pověřené knihovně. Příkladem jsou knihovny obvodu MĚK Praha a knihovny v kraji Pardubickém.

I v této oblasti, stejně jako v nákupu KF do vlastních fondů knihoven, je v celostátním měřítku zaznamenána určitá rozkolísanost. Je tedy zřejmé, že nákup a následné zpracování velmi často závisí na momentálním stavu financí obce. **KK a PK zpracovaly v roce 2014 knihovní fond pro 1 555 knihoven** (v roce 2013 pro 1 505 knihoven), tzn. pro **26 % obsluhovaných knihoven**, oproti roku 2013 to bylo o **50 knihoven více**.

O zpracování vlastního KF mělo vždy zájem více knihoven než o jeho společný nákup.

Obsluhující knihovny **zpracovaly v roce 2014 celkem 154 730 k. j.**, což je o 5 867 k. j. méně než v roce 2013.

Celostátní průměry jsou následující: **každý kraj obsloužil v průměru 111 knihoven. V každém kraji zpracovali průměrně 11 052 k. j., což pro jednu obslouženou knihovnu představuje průměrně 100 zpracovaných k. j.**

Celkové počty zpracovaných knihovních jednotek a průměry na 1 obslouženou knihovnu v krajích v roce 2014, tabulka 37.

Kraj	PHA	SČ	JČ	PL	KV	ÚL	LB	HK	PA	VYS	JM	OL	ZL	MS	Ø ČR
Zpracování KF z prostředků obcí															
Počet obslužených knihoven	40	0	82	16	79	111	146	35	15	66	290	267	259	149	111
% obsluž. kn. z poč.obsluhovaných kn.	100 %	0 %	14 %	3 %	66 %	37 %	66 %	8 %	4 %	12 %	42 %	56 %	65 %	38 %	36,5 %
Počet zpracovaných knihovních jednotek	4088	0	3 024	2450	3842	11184	13146	2020	273	2007	24526	28957	24956	34257	11 052
Poč. zpracovaných k. j. na 1 obsluž. kn.	102	0	37	153	49	101	90	58	18	30	85	108	96	230	83

Průměrný počet zpracovaných knihovních jednotek pro 1 obslouženou knihovnu v krajích v letech 2005, 2009, 2013 a 2014, tabulka 38.

Kraj	PHA	SČ	JČ	PL	KV	ÚL	LB	HK	PA	VYS	JM	OL	ZL	MS	Ø ČR
2005 - zpracované k. j. na 1 obsluž. knihovnu	162	28	56	36	71	98	127	27	33	47	86	49	86	250	89
2009 - zpracované k. j. na 1 obsluž. knihovnu	106	0	56	185	65	211	99	33	25	67	75	81	102	232	112
2013 - zpracované k. j. na 1 obsluž. knihovnu	90	0	34	158	74	108	89	41	54	25	86	133	99	257	107
2014 - zpracované k. j. na 1 obsluž. knihovnu	102	0	37	153	49	101	90	58	18	30	85	108	96	230	83

Regiony, které vykazují vysoký zájem knihoven (resp. obcí) o tyto služby, mají dlouholetou tradici ve společně doplňovaných knihovních fondech. Pověřené a krajské knihovny často nakupují a zpracovávají KF nejen pro nejmenší obecní knihovny, ale i pro profesionalizované knihovny (např. Karlovarský kraj, okres Děčín v Ústeckém kraji, obvody Rychnov n. K. a Kostelec n. Orlicí v Královéhradeckém kraji a řada dalších). V některých případech se způsob příspěvků obcí na nákup a zpracování KF pro vlastní knihovny vyvinul po transformaci okresních knihovních systémů jako operativní řešení nové situace. Spokojenost obcí se službou přispěla k jejímu zachování.

Služba **zpracování knihovních fondů obcí** bývá často poskytována i bez předchozího společného nákupu, neboť mnohé knihovny si přejí vybrat a nakoupit do svého fondu samostatně a pouze nechat knihovní fond odborně zpracovat, tj. upravit pro půjčování, zapsat do přírůstkových seznamů a zkatologizovat, resp. uložit do AKS. Tato forma je sice méně ekonomická, ale zaručuje kvalitní odborná evidence a zpracování a podporuje vztah knihovníků k vlastní knihovně.

Nákup a zpracování knihovního fondu do knihoven obcí v roce 2014, průměry na 1 obslouženou knihovnu, tabulka 39.

Kraj	PHA	SČ	JČ	PL	KV	ÚL	LB	HK	PA	VYS	JM	OL	ZL	MS	Ø ČR
Počet obslužených knihoven (nákup)	0	0	59	12	79	65	133	11	0	10	207	226	122	137	76
počet zakoupených k.j. na 1 knihovnu	0	0	49	9	49	133	83	62	0	33	70	52	81	209	87
Počet obslužených knihoven (zpracování)	40	0	82	16	79	111	146	35	15	66	290	267	259	149	111
počet zpracovaných k.j. na 1 knihovnu	102	0	37	153	49	101	90	58	18	30	85	108	96	230	83

Zlínský

Po dohodě s provozovateli obsluhovaných knihoven provádí nákup knih pověřené knihovny v Uherském Hradišti a Vsetíně a na základě objednávky služeb knihovnici profesionálních knihoven, ale v několika případech si provozovatelé a knihovnici obsluhovaných knihoven provádí nákup knih sami.

Olomoucký

Nákupem knihovního fondu, který finančně zajišťují zřizovatelé knihoven, bylo obsluženo 226 knihoven, to je 48,50% obsluhovaných knihoven. V roce 2014 bylo obsluženo o 2 knihovny více než v roce 2013 a nakoupeno o 27 knihovních jednotek méně oproti roku 2013. Tuto regionální službu vykonávaly všechny pověřené knihovny, avšak rozsah takto obslužených knihoven se v jednotlivých regionech značně liší. Velmi vysoké procento obslužených knihoven nad 90% má knihovna v Přerově, více než 80% obslužených knihoven je v Lipníku. Na základě smluv přispívají všechny samostatné obce spadající pod středisko Přerov částkou ve výši 10 Kč až 20 Kč a pod středisko Všechnovice 12 Kč na obyvatele.

Jihočeský

Tato služba musí vycházet především ze zájmu zřizovatelů knihoven. V Jihočeském kraji není poskytována plošně, poskytuje se podle zavedených zvyklostí a na základě zájmu v pověřených městských knihovnách v Dačicích, Jindřichově Hradci, Písku, Táboře a Třeboni. Městská knihovna Písek a Městská knihovna Třeboň knihy z prostředků obcí nenakupuje, pouze pro obsluhované knihovny knihy zpracovává, Městská knihovna Dačice, Městská knihovna Jindřichův Hradec a Městská knihovna Tábor knihy z prostředků obcí kupuje i zpracovává. V regionu Dačice zřizovatelé knihoven přispívají také na tvorbu výměnných fondů.

g. Servis automatizovaného knihovního systému

Automatizované knihovní systémy vyžadují trvalou údržbu a servis, který je pro malé knihovny odborně a finančně náročný. Rozsah poskytování této služby je v jednotlivých různých a je závislý na dohodě s pověřenou knihovnou. Obsahem této služby jsou zásahy související s aktualizací, instalací, drobnými úpravami a opravami automatizovaných knihovních systémů. Tyto zásahy mohou provádět servisní pracovníci nebo správci sítí knihoven, jednodušší zásahy metodičtí pracovníci. Tyto činnosti může hradit PK nebo KK z prostředků na regionální funkce (v souladu s pravidly a podmínkami kraje). Nezapočítávají se metodické aktivity, např. ukládání dat, export, zaškolování knihovníka, zálohování dat apod. Servis automatizovaných knihovních systémů je činností, která se rozvíjela v rámci RF v minulosti tak, jak byla zaváděna automatizace a napojovány knihovny měst a obcí na internet (významná pomoc VISK3¹² a strukturálních fondů EU). V současnosti se rozvíjí především masivním nasazováním regionálních automatizovaných knihovních systémů, zpřístupňováním on-line katalogů knihoven přes webové rozhraní.

¹² Informace na <http://visk.nkp.cz/visk-3-informacni-centra-verejnych-knihoven-icekni>

Tato služba je logicky na **největším vzestupu** ze všech poskytovaných služeb v rámci regionálních funkcí - zatímco v roce 2006 bylo v celé ČR obsluhováno 10 % všech obsluhovaných knihoven, v roce 2014 to činilo již 26 % ze všech obsluhovaných knihoven – konkrétně **1 564 obslužených knihoven**.

Všechny kraje ČR jsou v této oblasti ve vysoce pokročilém stadiu prací a významně postupují s automatizací procesů svých obsluhovaných knihoven. Zavádění a využívání regionálních automatizovaných knihovních systémů, umožnění vzdáleného přístupu veřejnosti do OPACu, čtenářského konta a další služby, znamenají pro malé obecní knihovny velký skok v kvalitě a pohotovosti poskytovaných služeb a možnosti udržovat aktivity knihovny na úrovni dosud nebývalé.

Počet servisních akcí za rok 2014 činil v celé ČR **1 564** (v roce 2013 celkem 876), což znamená, že **na 1 obsluženou knihovnu** připadly v průměru necelé **2 servisní akce, přesněji 1,6**.

Stav v jednotlivých krajích v roce 2014 zachycuje tabulka 40.

Kraj	PHA	SČ	JČ	PL	KV	ÚL	LB	HK	PA	VYS	JM	OL	ZL	MS	Ø ČR
Servis výpočetní techniky															
Počet obslužených knihoven	0	47	69	25	84	69	24	146	45	375	204	96	208	172	112
Počet akcí	0	47	87	8	89	70	71	84	75	713	112	171	258	657	174
Počet akcí na 1 obsluž. knihovnu	0	1	1,3	0,3	1,1	1,0	3,0	0,6	1,7	1,9	0,5	1,8	1,2	3,8	1,6

Grafické vyjádření, které zachycuje porovnání let 2009, 2013 a 2014 je v Příloze č. 3.

Vývoj v počtech knihoven, které využívaly tuto službu v rámci RF v letech 2002, 2005, 2009, 2013 a 2014 v jednotlivých krajích, tabulka 41.

Kraj	PHA	SČ	JČ	PL	KV	ÚL	LB	HK	PA	VYS	JM	OL	ZL	MS	Ø ČR
Počet obslužených knihoven															
v roce 2002	2	4	11	46	6	33	0	29	12	7	0	37	131	79	28
v roce 2005	8	30	35	18	48	49	0	60	9	16	73	82	68	90	42
v roce 2009	6	28	90	28	73	29	1	79	15	9	108	81	77	144	55
v roce 2013	0	43	51	5	86	36	7	82	47	3	174	68	125	149	63
v roce 2014	0	47	69	25	84	69	24	146	45	375	204	96	208	172	112

Vypovídající je i srovnání počtu procent knihoven, které využívají službu servis AKS (ze všech obsluhovaných) po krajích za léta 2002, 2005, 2009, 2013 a 2014, tabulka 42.

Kraj	PHA	SČ	JČ	PL	KV	ÚL	LB	HK	PA	VYS	JM	OL	ZL	MS	Ø ČR
% obslužených knihoven															
v roce 2002	5 %	0 %	2 %	11 %	5 %	10 %	0 %	6 %	4 %	1 %	0 %	11 %	32 %	21 %	7 %
v roce 2005	22 %	2 %	5 %	14 %	0 %	27 %	0 %	11 %	2 %	4 %	6 %	18 %	15 %	20 %	9 %
v roce 2009	15 %	3 %	15 %	6 %	60 %	10 %	1 %	20 %	4 %	2 %	15 %	17 %	19 %	35 %	13 %
v roce 2013	0 %	5 %	8 %	1 %	72 %	12 %	3 %	20 %	11 %	1 %	25 %	14 %	32 %	38 %	15 %
v roce 2014	0 %	6 %	11 %	5 %	70 %	23 %	11 %	34 %	11 %	66 %	29 %	20 %	52 %	44 %	26 %

Pardubický kraj

Standard servisu výpočetní techniky vykázal v roce 2014 jen malé rozdíly v obsluze a počtu zákroků. Systémy, které slouží výkonu RF v regionech, jsou nyní na Pardubicku, Svitavsku i Ústecku spravovány hromadně z pověřených nebo obsluhujících knihoven a rovněž zásahy při problému ve fungování bývají šetřeny hromadně.

Vysočina

V Kraji Vysočina je celkem 362 knihoven, které využívají AKS Clavius REKS, z toho 178 má i výpůjční protokol. Pro tyto knihovny byly zajištěné servisní služby, roční údržba, upgrade. Došlo ke zprovoznění dalších výpůjčních protokolů, bylo dbáno i na správné vložení údajů.

Liberecký

V roce 2014 získala finanční podporu z programu VISK 3 na pořízení systému Clavius REKS KVK v Liberci. Ke konci roku bylo do systému připojeno 17 knihoven, na připojení dalších se intenzivně v závěru roku 2014 a počátkem roku 2015 pracovalo. Zdržení při zavádění systému bylo způsobeno laděním převodu dat mezi systémem ARL, který využívá KVK v Liberci, a systémem Clavius REKS. Více v části zprávy věnované službám pro knihovny Liberecka. Celkově byla služba ke konci roku 2014 poskytována 24 knihovněm LK, další přibudou v roce 2015, kdy bude dokončeno připojení knihoven zapojených do projektu KVK v Liberci. Žádost o podporu na připojení dalších knihoven do programu VISK 3 na rok 2015 podala MěK Česká Lípa.

Standard byl naplněn. Servisní služby byly poskytovány jak knihovněm v malých obcích, tak i malým knihovněm s profesionálním pracovníkem. Služby byly poskytnuty v souvislosti se zaváděním ICT, při přechodu knihoven na vyšší verze užívaného AKS, rozšiřováním o další moduly, nebo v rámci údržby, se zaváděním regionálních AKS apod. Služba je realizována spíše jako mimořádná v rámci 1 kalendářního roku, nikoliv jako pravidelný servis, avšak její význam stále roste. Některé kraje řeší servis i dodavatelskou cestou a financují ji z prostředků RF. Obce často nechťejí nebo nemohou financovat či realizovat nezbytnou údržbu a aktualizace, to pak negativně ovlivňuje nebo zcela znemožňuje technologie v knihovnách využívat. Některé méně náročné práce provádějí sami metodici přímo na místě.

h. Doprava v rámci výkonu RF

Regionální funkce jsou činností náročnou na dopravu. Proto jsou mimo standard sledovány a průběžně vyhodnocovány základní údaje tak, aby výsledky mohly být v případě zájmu KK a PK použity při kalkulacích finančních nákladů adekvátně plánovaným úkolům v rámci výkonu RF, a to i s přihlédnutím ke konkrétním podmínkám v regionech (vzdálenosti, dopravní obslužnost apod.). Dopravou je zde míněno užití služebního automobilu při výkonu RF. Doprava je často řešena operativně, mnohé PK nemají k dispozici auto, nutno zmínit i vstřícnost některých provozovatelů obsluhovaných knihoven.

Počet obslužených knihoven, do kterých se musel pracovník KK nebo PK dopravit služebním autem (rozvoz knihovních fondů a materiálu, metodické návštěvy i ve večerních hodinách, doprava knihovníků na vzdělávací akce v místech bez dopravního spojení hromadnou dopravou), činil **v roce 2014 5 124 knihoven**, to je o 42 knihoven méně než v roce 2013. **Ujeto bylo 300 741 km, tj. o 40 715 km méně než v roce 2013.** Využívání služebních aut souvisí i s počtem metodických návštěv, které jsou stále častěji spojovány s rozvozem cirkulačních souborů VF apod. Bez dostatečné frekvence metodických návštěv nelze očekávat větší rozvoj VKIS u obsluhovaných knihoven.

Tabulka 43.

Doprava v rámci výkonu RF	2002	2005	2006	2007	2008	2009	2010	2011	2012	2013	2014
Počet obslužených knihoven	4 099	5 214	5 253	5 275	5 168	5 336	5 298	5 151	5 235	5 166	5 124
Počet ujetých km	271 628	363 753	340 408	358 275	368 257	355 372	328 382	308 015	306 414	341 456	300 741

5. Hodnocení financování regionálních funkcí, hospodaření

V jednotlivých krajích plní a koordinuje výkon regionálních funkcí vybraných základních knihoven krajská knihovna.¹³ Povinností krajů je zajistit z peněžních prostředků svých rozpočtů plnění těchto funkcí, přičemž finanční prostředky přešly na kraje k 1. 1. 2005 novelou zákona o rozpočtovém určení daní,¹⁴ a to i s uvedením konkrétní výše peněžní částky pro každý kraj. Od tohoto data je zcela na rozhodnutí krajských zastupitelstev, jak podpoří fungování RF v kraji.

¹³ Funkci krajské knihovny plní v Jihomoravském kraji Moravská zemská knihovna v Brně, zřízená Ministerstvem kultury a na území hlavního města Prahy Městská knihovna v Praze, zřízená hlavním městem Prahou.

¹⁴ Zákon č. 1/2005 Sb., kterým se mění zákon č. 243/2000 Sb., o rozpočtovém určení výnosů některých daní územním samosprávným celkům a některým státním fondům (zákon o rozpočtovém určení daní), ve znění pozdějších předpisů, a některé další zákony. Částka 1 Sbírky zákonů 2005, str. 1 – 6.

Zatímco pro rok 2009 bylo charakteristické jisté ustálení financování RF a v celkovém součtu za ČR dosáhla částka poprvé výše, kterou stát krajům převedl k 1. 1. 2005, hned od roku **2010 dochází k soustavnému snižování celkové sumy krajských dotací, až se v roce 2014 dostala na pouhých 108 mil. Kč.** Částka se postupně blíží roku 2002, kdy na RF bylo poskytnuto pouze 91 mil. Kč, ale do Programu RF nebyly zahrnuty zdaleka všechny regiony ČR.

V roce 2014 došlo k dalšímu meziročnímu snížení celkové sumy krajských dotací. Snížení sice nebylo tak razantní jako v předešlých letech, přesto i zkrácení o 0,5 mil. Kč je vzhledem k trvalému poklesu v posledních letech velmi negativní zprávou pro knihovny a občany.

Pouze v Moravskoslezském kraji došlo k nepatrnému navýšení krajské dotace, k poklesům došlo v kraji Jihomoravském, Ústeckém, v Praze.

V ostatních krajích zůstala dotace na stejné, nevyhovující úrovni jako v předešlém roce.

Viz následující tabulka.

Finanční částky, které přešly ze státu na kraje v roce 2005 a které byly skutečně kraji na RF přiděleny v roce 2005 a vývoj přidělování těchto prostředků až do roku 2014 (v tisících Kč), tabulka 44.

Kraj	PHA	SČ	JČ	PL	KV	ÚL	LB	HK	PA	VYS	JM	OL	ZL	MS	Celkem
2005 ze státního do krajského rozpočtu	2 881	19 283	11 773	8 583	3 665	10 166	5 312	8 823	8 176	10 196	13 598	9 877	8 550	12 612	133 495
2005 kraji na RF přiděleno	2 881	15 764	11 184	6 000	3 665	10 166	5 312	8 823	8 176	10 127	14 050	9 920	8 550	12 569	127 187
2006 kraji na RF přiděleno	3 031	15 832	13 512	6 500	4 006	7 500	4 500	8 823	8 250	10 127	14 360	10 200	8 734	12 812	128 187
2007 kraji na RF přiděleno	3 038	15 832	13 000	7 000	4 006	8 000	5 000	8 823	7 000	10 431	14 360	10 200	8 863	12 812	128 365
2008 kraji na RF přiděleno	2 886	15 992	13 000	7 500	4 049	8 000	5 300	10 122	7 200	10 744	14 405	10 200	9 543	13 194	132 135
2009 kraji na RF přiděleno	2 700	15 992	13 000	8 000	3 863	8 000	5 440	10 122	7 200	11 066	14 450	10 250	9 734	13 723	133 540
2010 kraji na RF přiděleno	2 567	7 200	10 000	7 630	3 670	8 000	5 440	9 358	5 850	9 513	13 450	9 300	10 008	13 723	115 709
2011 kraji na RF přiděleno	2 210	7 000	11 000	6 700	3 656	8 000	5 440	9 230	5 850	9 392	13 450	9 300	9 800	13 723	114 751
2012 kraji na RF přiděleno	2 073	7 500	11 000	5 950	3 591	8 000	5 500	8 300	4 047	9 392	13 450	9 300	6 800	14 135	109 038
2013 kraji na RF přiděleno	2 413	10 019	11 000	5 500	3 591	7 800	5 500	6 000	4 000	9 392	13 450	9 000	6 800	14 135	108 600
2014 kraji na RF přiděleno	2 163	10 000	11 000	5 500	3 591	7 500	5 500	6 000	4 000	9 392	13 200	9 000	6 800	14 400	108 046

Můžeme tak hovořit o pokračování finančního propadu, který ve svém důsledku znamená i nelehkou situaci pro výkon RF a následně pro předpokládaný růst či udržení úrovně knihovnických a informačních služeb poskytovaných knihovnami v malých místech. Krajské a regionální rozdíly v kvalitě veřejných knihovnických a informačních služeb prokazatelně souvisí s výší krajských dotací. Je třeba zdůrazňovat, že v krajích, v nichž k tomuto stavu došlo, znemožňuje snížená dotace krajským knihovnám naplňovat povinnosti plynoucí jim ze zák. č. 257/2001 Sb.,

knihovní zákon, § 11, odst. 3., současně brání knihovnám dosáhnout cílů schválených v Krajských koncepcích rozvoje veřejných knihoven i cílů. Z hlediska celé ČR tato situace negativně ovlivňuje kontinuální rozvoj RF a prohlubuje mezikrajové rozdíly v podmínkách pro poskytování VKIS a výsledky roku 2014 to opět potvrzují. Na tento fakt pravidelně upozorňuje nejen tato zpráva, ale i řada dalších dokumentů a příspěvků určených odpovědným orgánům. Zatím však bezvýsledně.

Průměrná částka na 1 knihovnu v krajích v roce 2014 v Kč (po úpravách původních rozpočtů, tj. vypočtena z nákladů), tabulka 45.

	PHA	SČ	JČ	PL	KV	ÚL	LB	HK	PA	VYS	JM	OL	ZL	MS	ČR
Na 1 knihovnu	24 339	5 382	8 195	5 030	13 466	11 288	11 250	6 338	4 306	7 389	8 571	8 473	7 708	16 573	8 122

V roce 2014 činila průměrná částka krajské dotace na 1 obsluhovanou knihovnu 8 122 Kč. V předchozím roce to bylo 8 174 Kč, v roce 2012 pak 8 208 Kč, v roce 2009 dokonce 9 984 Kč na 1 obsluhovanou knihovnu. Hluboko pod průměrnou částkou se pohybují částky v Pardubickém, Středočeském, Plzeňském a Královéhradeckém kraji.

Celkové náklady ze všech sledovaných zdrojů na RF v krajích za rok 2014 (v Kč), tabulka 46.

Náklady 2013	PHA	SČ	JČ	PL	KV	ÚL	LB	HK	PA	VYS	JM	OL	ZL	MS	Celkem
Náklady z krajské dotace	2163447	10011215	11000000	5500000	3591000	7500000	5500000	6000000	4000000	9392000	13200000	9000000	6800000	14399997	108 057 659
Náklady z jiných zdrojů	0	208029	387241	1461770	0	433944	2779,49	976624	1850049	295765	1376	141323,1	2795000	393 943	8 947 844
další podpora z krajů	0	50 000	0	0	20 000	80 000	0	0	0	0	0	95 000	0	103 000	348000
celkem ze všech zdrojů	2163447	10269244	11387241	6961770	3611000	8013944	5 502 779	6 976 624	5 850 049	9 687 765	13 201 376	9 236 323	9 595 000	14 896 941	117 353 503
Obce na své KF	0	0	466 902	28 973	210 824	1345801	1 874 736	157 053	0	79 266	2 714 303	1 421 172	1 548 354	5 533 235	15 380 619
Celkové nákl. + KF obcí	2163447	10269244	11854143	6990743	3821824	9359745	7 377 515	7133677	5 850 049	9767031	15915680	10657495	11143354	2 043 0176	132 734 122
příspěvky obcí na VF	0	0	72 636	583 064	520 380	460 858	0	1 363 990	704 223	91 000	0	226 435	0	500 227	4 522 813
všechny zdroje+ KF a VF	2163447	10269244	11926779	7573807	4342204	9820603	7377515	8497667	6554272	9858031	15915680	10883930	11143354	20930403	137 256 935

Zatímco zastupitelstva krajů přidělila knihovnám na RF částku 108 046 477 Kč, knihovny vykázaly čerpání RF 108 057 659 Kč. Zároveň byly RF financovány i z jiných zdrojů, např. ze zdrojů vlastních, v celkovém objemu 8 947 844 Kč a z dalších krajských dotací (grantů) v objemu 348 000 Kč (ještě v roce 2009 činila tato částka 4 558 500 Kč). Na realizaci RF v roce 2014 bylo ze všech uvedených zdrojů vynaloženo celkem 117 353 503 Kč, Kč, zatímco v roce 2013 117 670 898 Kč. Přičteme-li i finanční částky obcí na nákup KF vlastních knihoven a jejich zpracování, které činily dohromady 15 380 619 Kč, pak je výsledná suma 132 734 122 Kč. V roce 2013 činila tato částka 131 466 970 Kč, v roce 2012 činila tato částka 132 712 939 Kč a v roce 2009 dokonce 156 455 281 Kč.

Počínaje rokem 2009 vykazují KK a PK i příspěvky obcí na společně využívaný výměnný fond. V roce 2014 vzrostla tato částka dost podstatně, a to na 4 522 813 Kč z 3 989 282 Kč, které představovaly spoluúcast obcí na nákupu VF v roce 2013. S přičtením příspěvku obcí na VF bylo na RF v roce 2014 v celkovém součtu za ČR vynaloženo 137 256 935 Kč.

Financování knihovních fondů

V roce 2014 **PK a KK nakupovaly a zpracovávaly KF do kmenových fondů** obsluhovaných knihoven **z prostředků obcí v celkovém objemu 15 380 503 Kč**, tabulka 47.

Finanční prostředky obcí na fond knihoven a jeho zpracování (v Kč)	2005	2006	2007	2008	2009	2010	2011	2012	2013	2014
Celkem na nákup i zpracování KF obcí	16 907 706	15 280 850	16 265 076	18 243 938	13 878 727	13 447 735	15 273 950	14 675 746	13 796 072	15 380 503
Na nákup knihovního fondu pro knihovny (z prostředků obcí)	16 079 013	14 313 663	14 247 961	16 195 776	12 836 448	12 405 113	13 807 561	13 399 334	12 368 497	13 393 841
Na zpracování knihovního fondu pro knihovny (z prostř. obcí)	828 694	967 187	2 017 115	2 048 162	1 042 279	1 042 623	1 466 389	1 276 411	1 427 575	1 986 778

Sumář vyúčtování hospodaření v roce 2014 za všechny kraje ČR celkem je Přílohou č. 1.

Částky, které knihovny získaly **z jiných krajských dotací, vedle dotací na RF, sledujeme od roku 2007**. Z tohoto zdroje bylo získáno **v roce 2014 celkem 348 000 Kč**, v roce 2013 308 000 Kč a **v roce 2007 dokonce 6 919 500 Kč**. Tedy i v této oblasti došlo k razantnímu snížení financí, a to o 6,5 mil. Kč (především Středočeský kraj).

Další finanční podpora knihoven z krajských rozpočtů v roce 2014 v jednotlivých krajích (mimo prostředky určené na RF), tabulka 48.

r. 2013	PHA	SČ	JČ	PL	KV	ÚL	LB	HK	PA	VYS	JM	OL	ZL	MS	Celkem
granty mimo RF celkem	0	50 000	0	0	20 000	80 000	0	0	0	0	0	95 000	0	103 000	348 000
granty nejen knihovnám	0	0	0	0	20 000	80 000	0	0	0	0	0	95 000	0	103 000	298 000
granty pouze knihovnám	0	50 000	0	0	0	0	0	0	0	0	0	0	0	0	50 000

Údaje o struktuře čerpání finančních prostředků přidělených z krajských rozpočtů na RF jsou důležitým ukazatelem, jak je dotace vynakládána. Velké pozornosti se těší údaje o částce věnované na doplňování VF a částce na mzdy pracovníků RF. Ve snaze o šetrné vynakládání krajských dotací jsou stanovovány horní limity, či povinně dosažitelná procenta pro vynakládání prostředků na doplňování VF nebo na mzdy. Od jejich výše se odvíjí i další funkčnost služeb RF.

Procentuální vyjádření těchto dvou stěžejních položek je sledováno již od samého počátku trvání Programu RF. Tyto údaje je však třeba využívat velmi citlivě a s ohledem na celkovou situaci v konkrétním kraji. Také částka „mzdové náklady“ je v procentuálním vyjádření částí celkové

dotace, která je nedostatečná, údajem zcela zkreslujícím. Za těchto okolností by bylo optimální, aby metodik měl co nejnižší vzdělání, byl co nejmladší – tedy měl nízké tarifní zařazení. Nastala by situace, kdy nízké náklady jsou nadřazovány funkčnosti samotných služeb v rámci RF.

Procentuální vyjádření struktury celkových nákladů v krajích, tabulka 49.

Z celkových nákladů	PHA	SČ	JČ	PL	KV	ÚL	LB	HK	PA	VYS	JM	OL	ZL	MS	ČR
na nákup VF v %	6 %	27 %	25 %	31 %	24 %	24 %	19 %	22 %	31 %	32 %	29 %	20 %	18 %	32 %	26 %
mzdové náklady v %	68 %	46 %	48 %	47 %	52 %	52 %	54 %	46 %	33 %	44 %	46 %	38 %	50 %	44 %	46 %
ostatní nákl. v %	26 %	27 %	27 %	22 %	23 %	24 %	27 %	32 %	36 %	24 %	26 %	42 %	32 %	24 %	28 %

Srovnání nákladů na nákup VF v letech 2005, 2009, 2013 a 2014 v krajích v Kč, tabulka 50.

Na nákup VF v Kč	PHA	SČ	JČ	PL	KV	ÚL	LB	HK	PA	VYS	JM	OL	ZL	MS	ČR
v roce 2005	190679	4947402	2710540	1744063	693443	2490208	712667	2679934	3477761	4266437	3753521	2941623	1292356	3465750	35366384
v roce 2009	238911	6448005	3906206	2458784	696176	1974661	944005	2862473	3718069	4459970	3707243	2649138	1483758	3898643	39446042
v roce 2013	398401	3070208	2724202	1888384	865232	1910259	1061525	1100608	1295576	2958952	3970998	1756211	1309823	4517820	28828198
v roce 2014	133812	2682252	2776307	1693737	871589	1829599	1042810	1325701	1233104	2967323	3779495	1770975	1225106	4612688	27944497
rozdíl 2014 a 2013	-264589	-387956	+52105	-194647	+6357	-80660	-18715	+225093	-62472	+8371	-191503	+14764	-84717	+94868	-883701

Průběžný pokles nákladů na budování VF je ovlivněn průběžným snižováním krajských dotací na RF. V roce 2014 činilo toto snížení oproti roku 2005 7,4 mil Kč a oproti roku 2009 dokonce 11,5 mil. Kč.

Přehled o finančních objemech vynaložených na doplňování VF v letech v jednotlivých krajích v procentuálním vyjádření z celkových nákladů (krajských dotací) na RF a ve srovnání mezi kraji je obsahem následující tabulky 51. Viz Příloha č. 4.

Procentuální vyjádření částky na VF v jednotlivých krajích, tabulka 51.

	PHA	SČ	JČ	PL	KV	ÚL	LB	HK	PA	VYS	JM	OL	ZL	MS	ČR
v roce 2005	7 %	31 %	24 %	29 %	19 %	25 %	13 %	30 %	43 %	42 %	27 %	30 %	15 %	28 %	28 %
v roce 2009	9 %	40 %	30 %	31 %	18 %	25 %	17 %	28 %	52 %	40 %	26 %	26 %	15 %	28 %	30 %
v roce 2013	17 %	31 %	25 %	34 %	24 %	25 %	19 %	18 %	32 %	32 %	30 %	20 %	19 %	32 %	27 %
v roce 2014	6 %	27 %	25 %	31 %	24 %	24 %	19 %	22 %	31 %	32 %	29 %	20 %	18 %	32 %	26 %

Náklady z krajských dotací na nákup VF byly v roce 2014 středem velkého zájmu. Je třeba si uvědomit, že zájem o cirkulaci VF je trvalý a blíží se počtu všech obsluhovaných knihoven zřizovaných malými obcemi. Je jedním z hlavních nástrojů při plnění základních cílů a významu RF.

Bez dostatečně velkého, obsahově a tematicky pestrého a především aktuálního, to znamená nepřetržitě doplňovaného VF, dochází v některých krajích k poklesu kvality RF a tím kvality VKIS obyvatelům obcí.

KK a PK soustředily pozornost na doplňování VF a snažily se zajistit takový cíl i finančně, viz aktivity Královéhradeckého a Pardubického kraje, ale i určením závazných procent (nebo jinak vyjádřených parametrů) ze strany krajů při stanovování zásad a podmínek čerpání krajských dotací na RF. Např. v krajích Plzeňském či Jihomoravském.

Vývoj poměru financování VF z hlediska zdrojů v letech 2009, 2013 a 2014 zachycuje tabulka 52 za celou ČR.

Náklady na nákup VF z ...	2009	2013	2014	Rozdíl 2013/2012
Z krajských dotací	39 446 042	28 828 198	27 944 497	-883 701
Z jiných zdrojů	1 299 178	2 205 425	3 527 454	+1 322 029
Z příspěvků obcí na VF	2 381 507	3 989 282	4 522 813	+533 531
Celkem ze všech zdrojů	43 126 727	35 022 905	35 994 764	+971 859

Interpretovat údaje a srovnávat kraje však není možné bez znalosti celé řady konkrétních podmínek. Např. kraje, kterým byla v roce 2014 částka na RF dále krácena, vykazují také pokles částky na nákup VF. Dalším jevem je hledání jiných zdrojů financování RF. Kraje by se však neměly zbavovat odpovědnosti za stav VKIS na svém území a postupně celou tíži přenášet na obce. To by vedlo k samotnému popření ideje Programu RF.

Mzdové náklady

Finanční zabezpečení RF mělo vliv na celou řadu charakteristik výkonu RF v hodnoceném roce. Za velmi důležitou a výkon ovlivňující je třeba považovat **výši mzdových nákladů a na ní závislý počet pracovních úvazků**. Údaje o mzdových objemech je třeba posoudit zároveň s počtem pracovních úvazků.

Srovnání mzdových nákladů v krajích v letech 2005, 2009, 2013 a 2014 (v Kč), tabulka 53.

	PHA	SČ	JČ	PL	KV	ÚL	LB	HK	PA	VYS	JM	OL	ZL	MS	Celkem
v roce 2005	1 456 000	6 226 862	4 907 522	2 380 572	1 941 996	4 676 618	2 880 662	3 454 456	2 031 879	3 509 168	5 580 731	3 268 642	3 637 994	5 062 318	51 015 420
v roce 2009	1 411 747	5 584 583	5 498 031	3 200 790	2 112 345	3 797 066	2 844 825	4 176 649	1 271 092	3 807 112	6 465 458	4 001 559	4 470 770	6 319 993	54 962 020
v roce 2013	1 484 299	4 161 728	5 254 819	2 361 504	1 883 880	3 913 439	2 923 753	2 921 649	1 190 474	4 039 323	5 973 787	3 836 749	3 352 740	6 284 233	49 582 376
v roce 2014	1 477 581	4 620 478	5 272 367	2 602 011	1 880 758	3 873 623	2 988 925	2 730 211	1 311 818	4 160 935	6 044 068	3 438 524	3 414 214	6 317 584	50 133 097
rozdíl 2014 a 2013	-6 718	458 750	17 548	240 507	-3 122	-39 816	65 172	-191 438	121 344	121 612	70 281	-398 225	61 474	33 351	550 721

Od roku 2009 do roku 2013 měla mzdová složka krajské dotace na RF klesající tendence. V roce 2014 došlo k navýšení mezd za celou ČR o 550 721 Kč. To může souviset s navýšením počtu úvazků na RF, ke kterému ve sledovaném roce došlo.

6. Závěr

Další, již třináctý rok fungování programu regionální funkce byl zdárně uzavřen. Můžeme konstatovat, že se v roce 2014, kromě setrvalého snižování dotace, nevyskytly žádné větší komplikace ani problémy, které by zabránily knihovnám ve výkonu regionálních funkcí. Krajské a pověřené knihovny plnily vedle základních služeb v rámci RF i řadu zcela nových úkolů, které dále rozvíjejí a zkvalitňují VKIS obsluhovaných knihoven tak, aby obstály v plnění požadavků svých zákazníků, aby úspěšně směřovaly k naplnění Konceptu rozvoje knihoven na léta 2011 – 2015. To je příznivá zpráva pro všechny uživatele knihoven zapojených do systému RF na území celé ČR.

- Hlavním problémem fungování programu je jeho dlouhodobé podfinancování. Má-li RF být i nadále úspěšným a funkčním programem, který maximálně napomáhá modernizaci služeb VKIS, měl by být dostatečně finančně zajištěn. Je smutným pravidlem uvádět v závěrečné části této výroční zprávy stejná konstatování o snižování krajských dotací.
- Problémem je příliš vágní popis regionálních funkcí a jejich financování v Knihovním zákoně. Prioritní snahou v příštích letech by mělo být ukotvení financování RF jako mandatorního výdaje krajů a určení výše dotace a způsob jejího rozdělení. Situace by se měla řešit na mimořádné poradě všech metodických pracovníků krajských knihoven a Národní knihovny. V roce 2015 bude také uskutečněn tradiční seminář věnovaný regionálním funkcím v Pardubicích.
- Další snížení krajských dotací na RF znamenalo i další snížení výkonů RF. To je patrné z meziročních srovnání výkonů a prohlubujících se rozdílů mezi výkony jednotlivých krajů. Upozornit je třeba na velké úsilí a vysoké pracovní nasazení pracovníků vykonávajících RF, aby dopady finančních potíží byly co nejmenší. Proto je nutné zdůraznit, že krácením finančních prostředků vznikají rozdíly mezi kraji v množství a především v kvalitě služeb poskytovaných knihovnám v rámci výkonu RF. Tyto rozdíly se během několika let prohloubily a budou se dále zvětšovat.
- Vedle zvyšujících se nároků na výkony metodiků je tato oblast poznamenána i poměrně rozsáhlou generační výměnou. Vzniká akutní potřeba vzdělávání metodiků.
- Výrazný pokles dotací na RF znamená zpravidla i snížení nákladů na doplňování VF. I přes snahy o vícezdrojové financování výměnných fondů byla celková částka na nákup výměnných fondů nižší než v předchozím roce 2013. Následující léta ukáží, jak bude vícezdrojové

financování VF oblíbené a úspěšné. Optimální by bylo, kdyby vícezdrojové financování nebylo jen „provizorním“ řešením finančních problémů způsobených krácením dotací na RF. Velká část obsluhovaných knihoven je stále odkázána pouze na VF.

- Přes finanční problémy se pracovníkům v krajích většinou dařilo udržet služby na úrovni let předešlých, ovšem za značného vytížení pracovníků nebo s pomocí jiných zdrojů než jsou krajské dotace.
- V roce 2014 se podařilo novelizovat standard RF za široké diskuse metodických pracovníků. S výsledkem byli seznámeni knihovny po celé ČR při poradách v jednotlivých krajích.
- Přetrvává výborná spolupráce sítě knihoven ČR, což je zárukou pro rychlé šíření informací a pružnosti při změnách a nutnosti rozhodování.

Seznam zkratek

PHA	Praha
SČ	Středočeský kraj
JČ	Jihočeský kraj
PL	Plzeňský kraj
KV	Karlovarský kraj
ÚL	Ústecký kraj
LB	Liberecký kraj
HK	Královéhradecký kraj
PA	Pardubický kraj
VYS	Kraj Vysočina
JM	Jihomoravský kraj
OL	Olomoucký kraj
ZL	Zlínský kraj
MS	Moravskoslezský kraj
MěK	Městská knihovna
NK ČR	Národní knihovna ČR
KI NK ČR	Knihovnický institut Národní knihovny ČR
AKS	automatizovaný knihovní systém
OPAC	Online Public Access Catalogue - veřejně přístupný online katalog
RF	regionální funkce
KK	krajská knihovna
PK	pověřená knihovna
VKIS	veřejné knihovnické a informační služby
KF	knihovní fond
VF	výměnný fond

PŘÍLOHY

Příloha č. 1

Financování RF v roce 2014

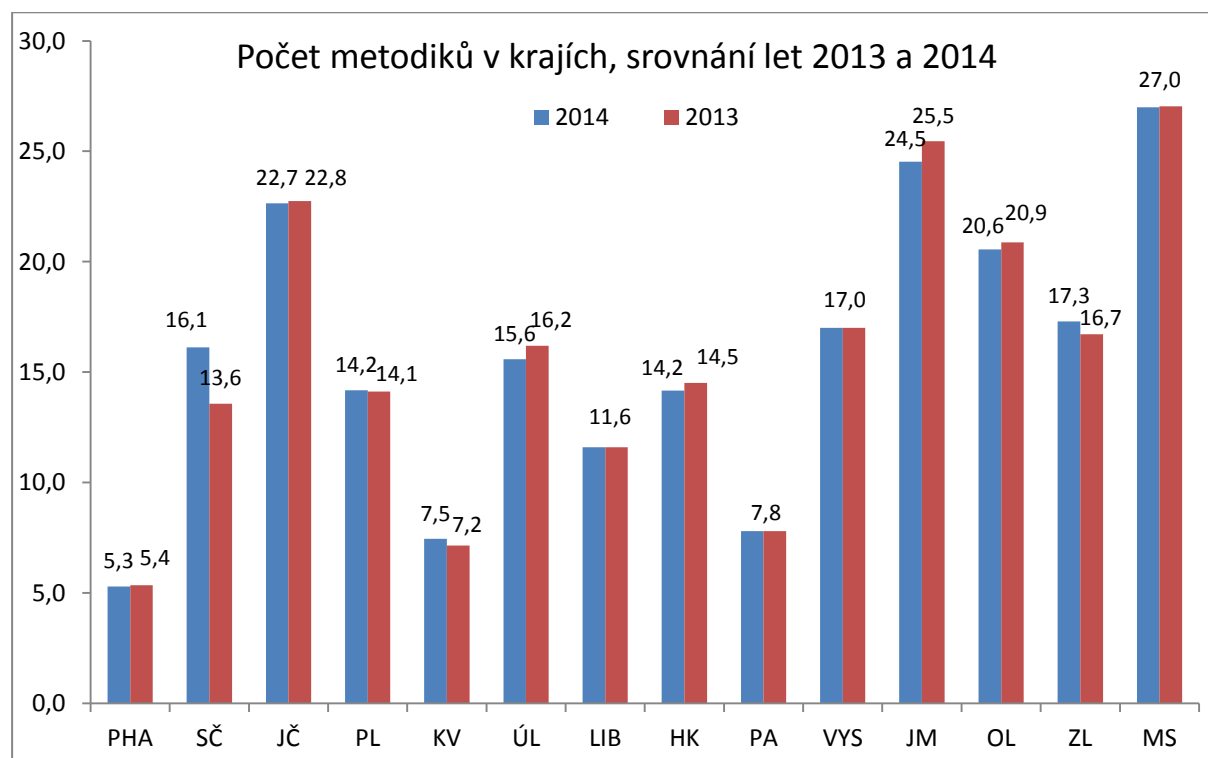
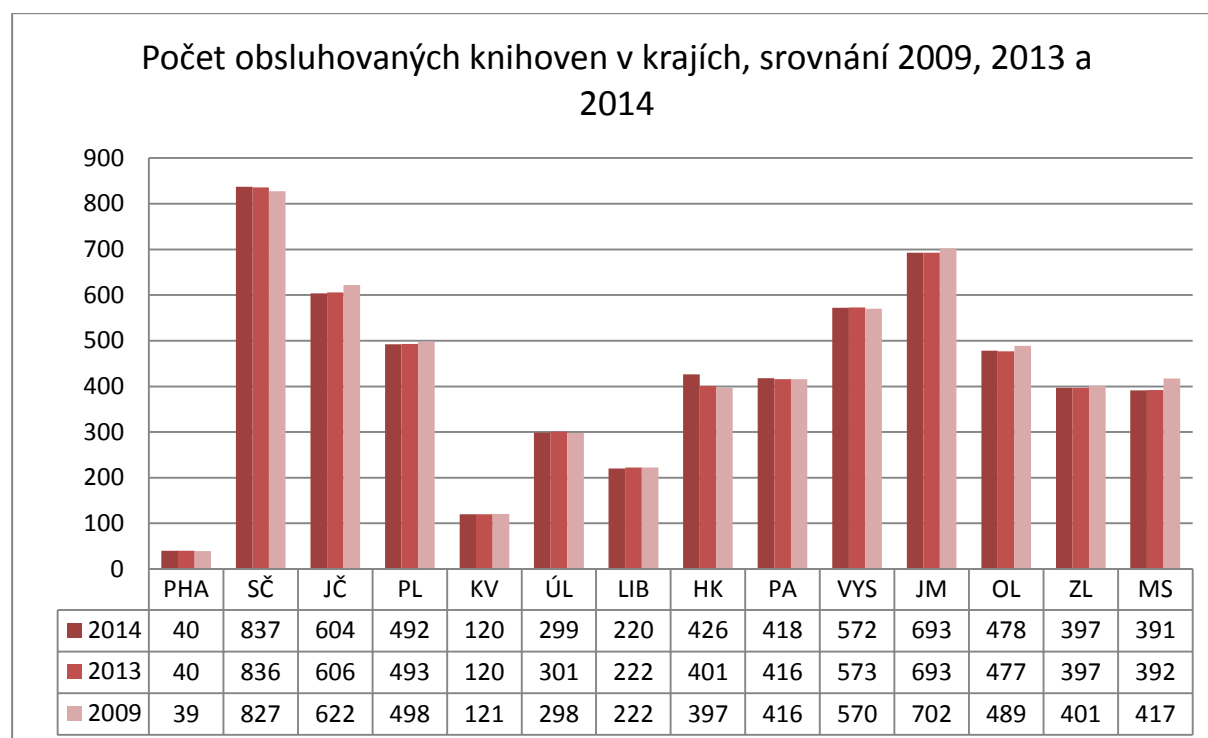
Finance od kraje	Celkem
Spotřeba materiálu (číslo účtu 501)	30 136 106
z toho : nákup knihovního fondu	27 944 497
Spotřeba energie (číslo účtu 502)	1 413 262
Opravy a udržování (číslo účtu 511)	175 510
Cestovné (číslo účtu 512)	562 735
Ostatní služby (číslo účtu 518)	5 940 022
z toho : doprava	1 203 140
z toho : servis AKS	1 055 929
z toho : nákup licence na el. zdroje	254 399
z toho : nákup knihovnických služeb	2 966 578
Mzdové náklady (číslo účtu 521)	50 133 097
z toho : platy zaměstnanců	49 153 142
z toho : ostatní osobní náklady	1 983 510
Zákonné sociální pojištění (číslo účtu 524)	16 597 552
Sociální náklady (záonné a jiné s.n.) (číslo účtu 527 a 528)	1 099 188
Jiné ostatní náklady (číslo účtu 549)	126 552
Ostatní provozní náklady (neuvedeny v ř. 53, 55 - 58, 63, 66 - 68)	2 969 419
Provozní náklady celkem (součet ř. 53, 55 - 58, 63, 66 - 69)	104 508 922
Investiční náklady	
Náklady celkem (z krajské dotace) (součet ř. 70 a 71)	108 057 659
Přídělná dotace (krajská)	108 046 447
Vráceno	3
Prostředky knihovny, obce, další zdroje, sponzorské dar)	
Spotřeba materiálu (číslo účtu 501)	2 360 129
z toho: na nákup knihovního fondu	2 286 638
Mzdové náklady (číslo účtu 521)	3 527 454
z toho : platy zaměstnanců	3 317 109
z toho: ostatní osobní náklady	208 713
Zákonné sociální a zdravotní pojištění (číslo účtu 524)	1 244 699
Ostatní provozní náklady (neuvedené v ř. 82, 84, 87)	1 689 261
Provozní náklady celkem (součet ř. 82, 84,87,88)	8 821 544
Investiční náklady	126 300
Náklady celkem (součet ř. 32 + 33)	8 947 844
Finanční prostředky obcí na fond knihoven a jeho zpracování*	15 380 619
Na nákup (stálého) knihovního fondu pro knihovny (z prostř.obcí)	13 393 841
Na zpracování (stálého) knihovního fondu pro knihovny (z prostř.obcí)	1 986 778
Další finanční podpora knihoven z krajského rozpočtu	
Z krajských grantových programů určených nejen knihovnám	298 000
Z krajských grantových programů určených výhradně knihovnám	50 000
Podíl obcí na nákupu výměnného fondu ***	
Počet obcí přispívajících na nákup výměnného fondu	859
Částka poskytnutá na výměnný fond (za přispívající obce celkem)	4 522 813

Počet PK	86
Počet pracovníků zajišťujících regionální funkce	221,23
Počet obsluhovaných knihoven	5 987
Poradenská a konzultační činnost	
počet obslužených knihoven	6 149
počet poskytnutých konzultací	19 502
počet metodických návštěv	11 056
Statistika knihovnických činností Kult (MK) 12 - 01	
počet obslužených knihoven	5 945
počet zpracovaných statistických výkazů	5 980
Vzdělávání knihovníků, semináře	
počet obslužených knihoven	3 691
počet všech vzdělávacích akcí	1 597
z toho (z ř. 14): počet akcí v rámci RF	590
počet všech účastníků	20 978
z toho (z ř. 16): počet účastníků akcí v rámci RF	8 541
počet všech vyučovacích hodin	9 994,5
z toho (z ř. 18): počet vyučovacích hodin v rámci RF	2 463
Porady	
počet obslužených knihoven	2 249
počet akcí	350
počet účastníků	4 268
Pomoc při revizi a aktualizaci KF	
počet obslužených knihoven	1 108
počet revidovaných knihovních jednotek	1 953 237
počet revidovaných knihoven	666
Nákup KF z prostředků provozovatelů (obcí) do vlastních KF	
počet obslužených knihoven	1 061
počet nakoupených knihovních jednotek	92 210
Zpracování KF z prostředků provozovatelů (obcí) vlastních KF	
počet obslužených knihoven	1 555
počet zpracovaných knihovních jednotek	154 730
Výměnný fond (v knihovních jednotkách)	
stav výměnného fondu k 31.12. 2014	3 312 791
roční přírůstek VF	190 014
roční úbytek výměnného fondu	129 546
z ř. 36 zakoupeno z finančních prostředků kraje na regionální funkce	137 548
z ř. 36 zakoupeno z finančních prostředků obce	24 603
z ř. 36 z zakoupeno z finančních prostředků dalších zdrojů	10 501
Cirkulace VF	
počet obslužených knihoven	5 311
počet expedovaných souborů	23 008
počet svazků v souborech	1 322 562

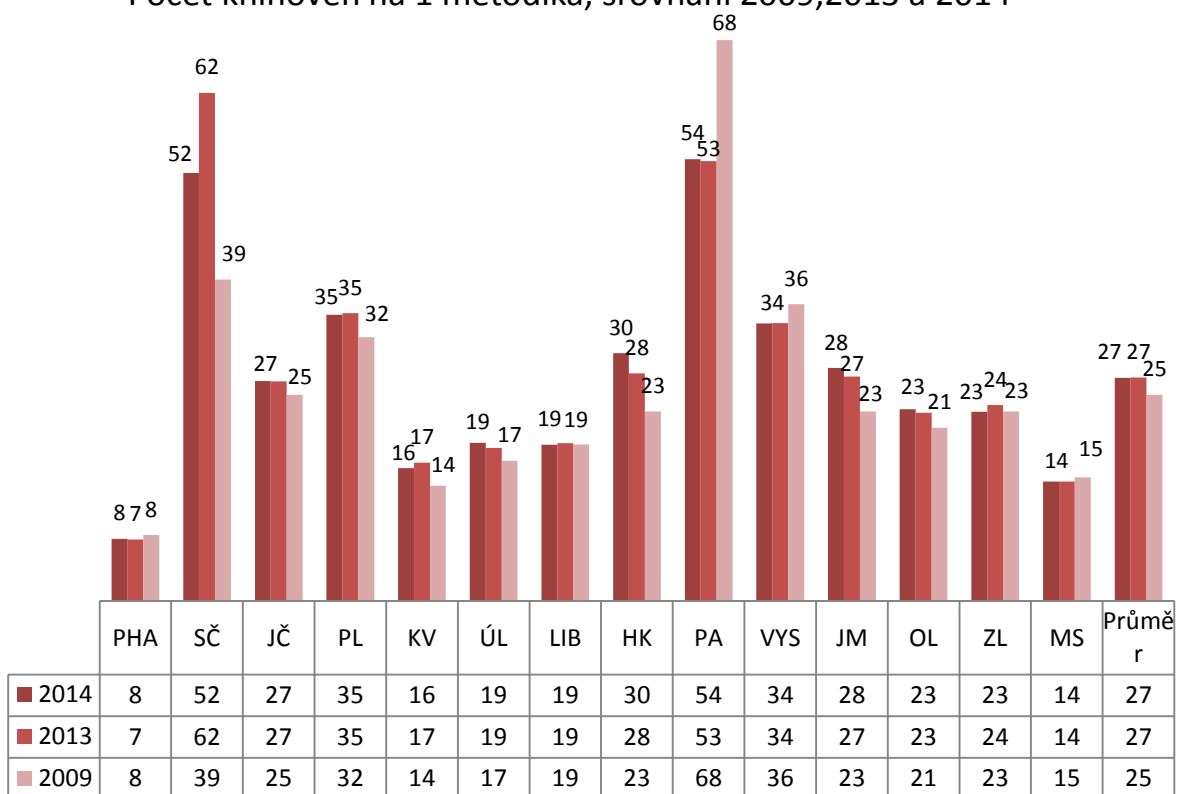
Servis automatizovaného knihovního systému	
počet knihoven, pro které pověřená knihovna zajišťuje podporu automatizovaného systému	1 564
počet akcí, zásahů	2 442
Doprava v rámci výkonu RF	
počet obslužených knihoven	5 124
počet ujetých km	300 741,2

Regionální funkce v krajích ČR, grafické vyjádření

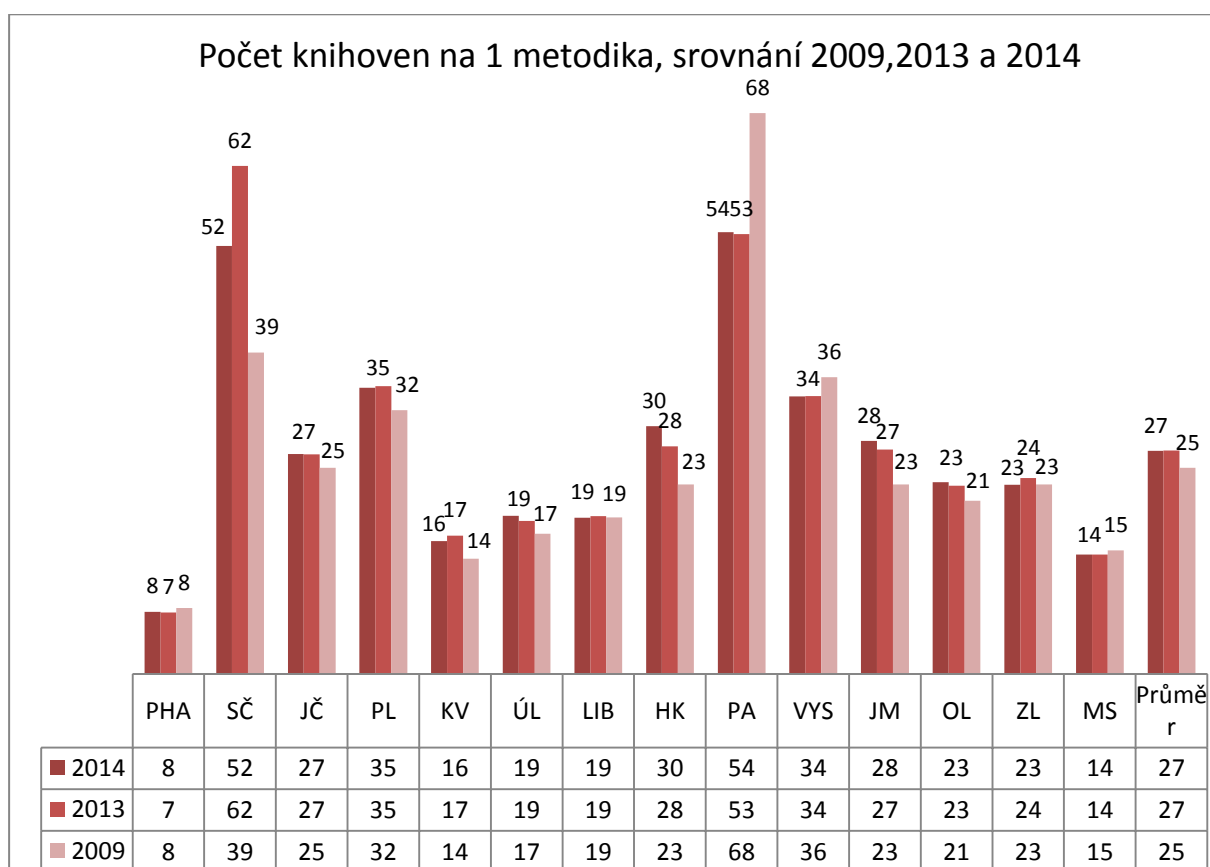
Obsluhované knihovny, metodici

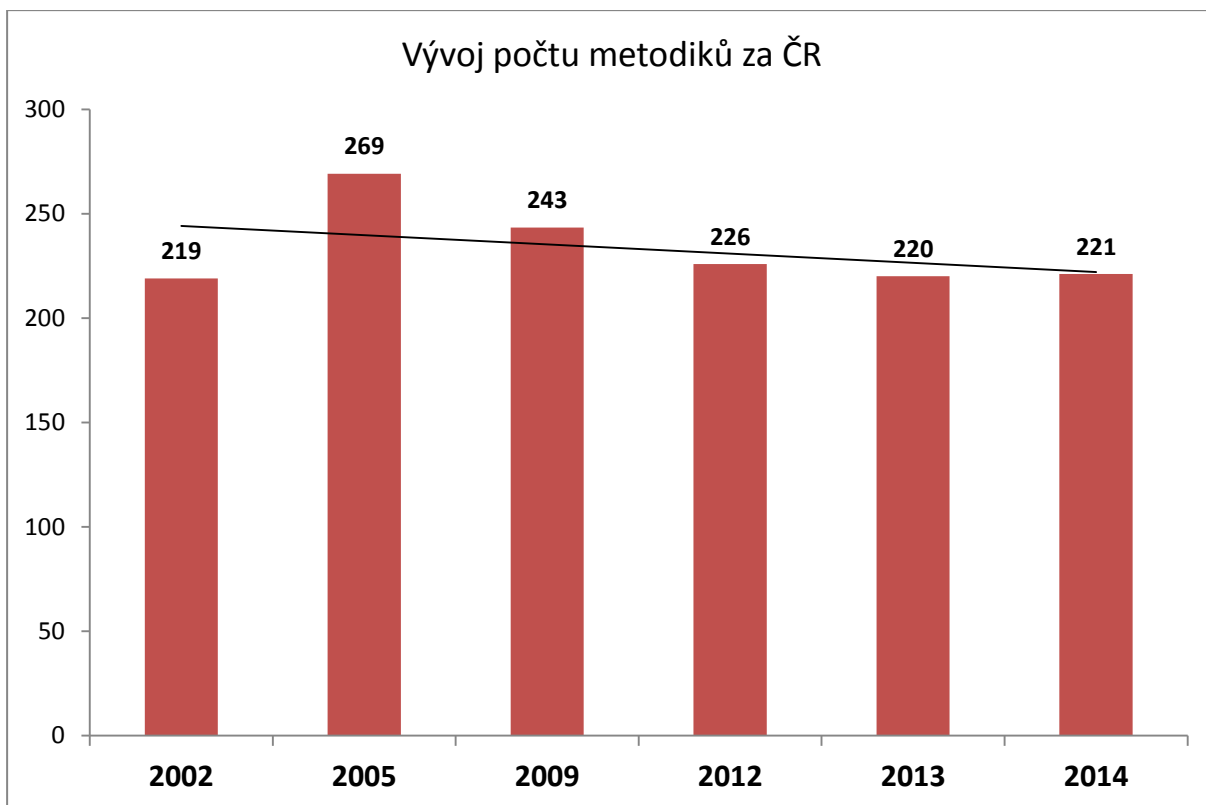


Počet knihoven na 1 metodika, srovnání 2009,2013 a 2014

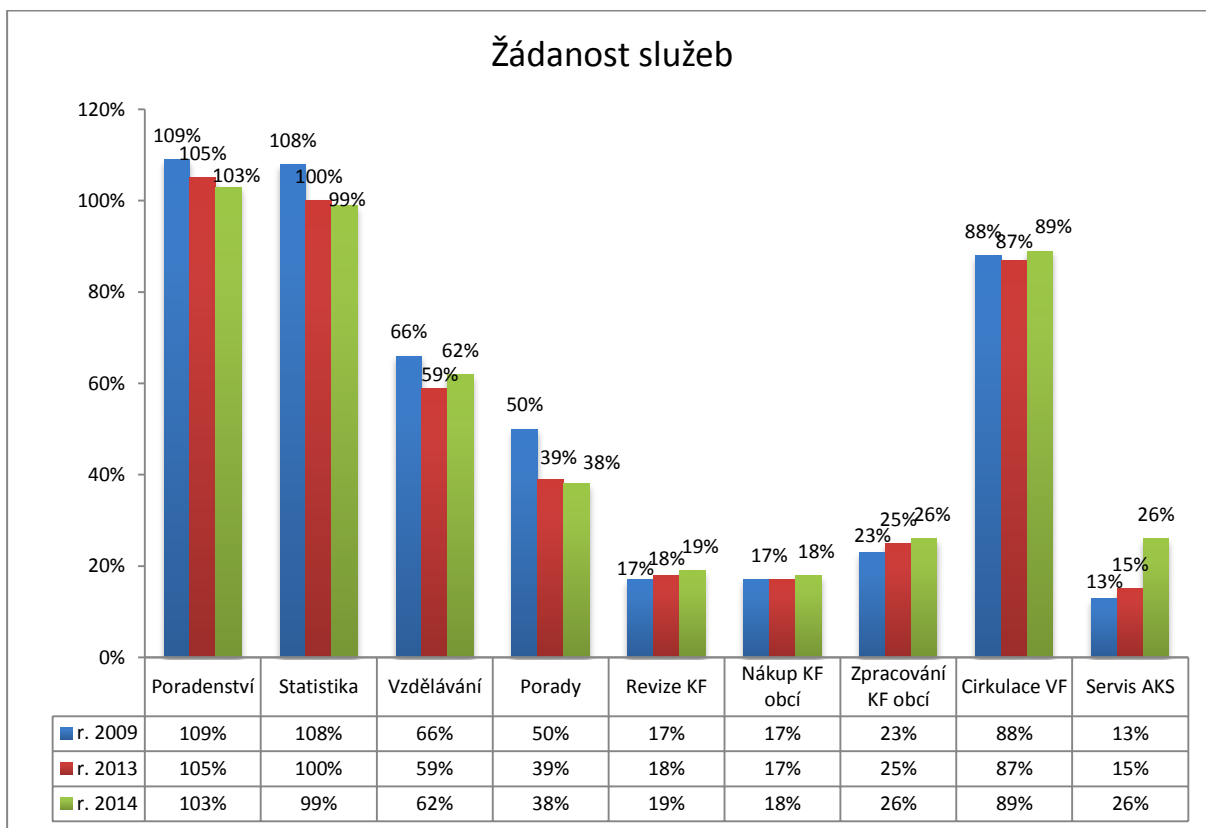


Počet knihoven na 1 metodika, srovnání 2009,2013 a 2014

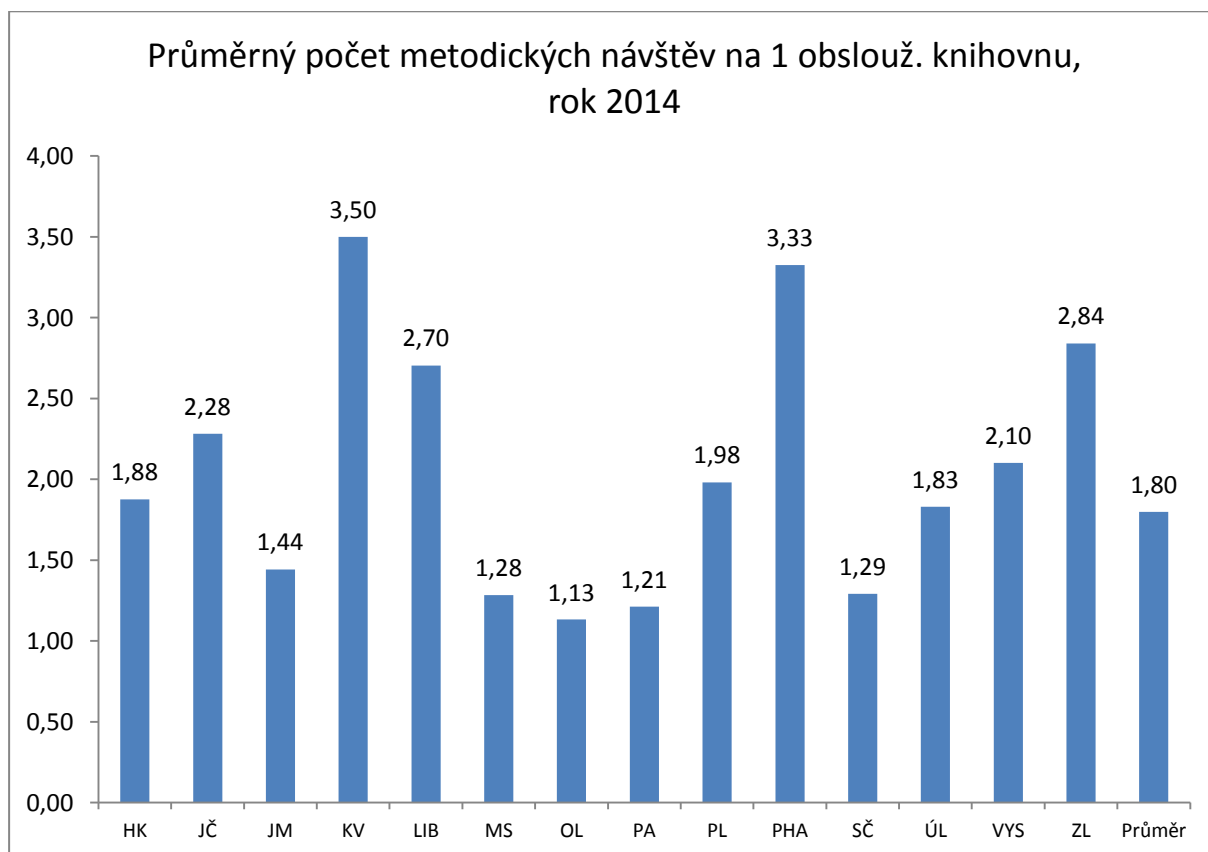
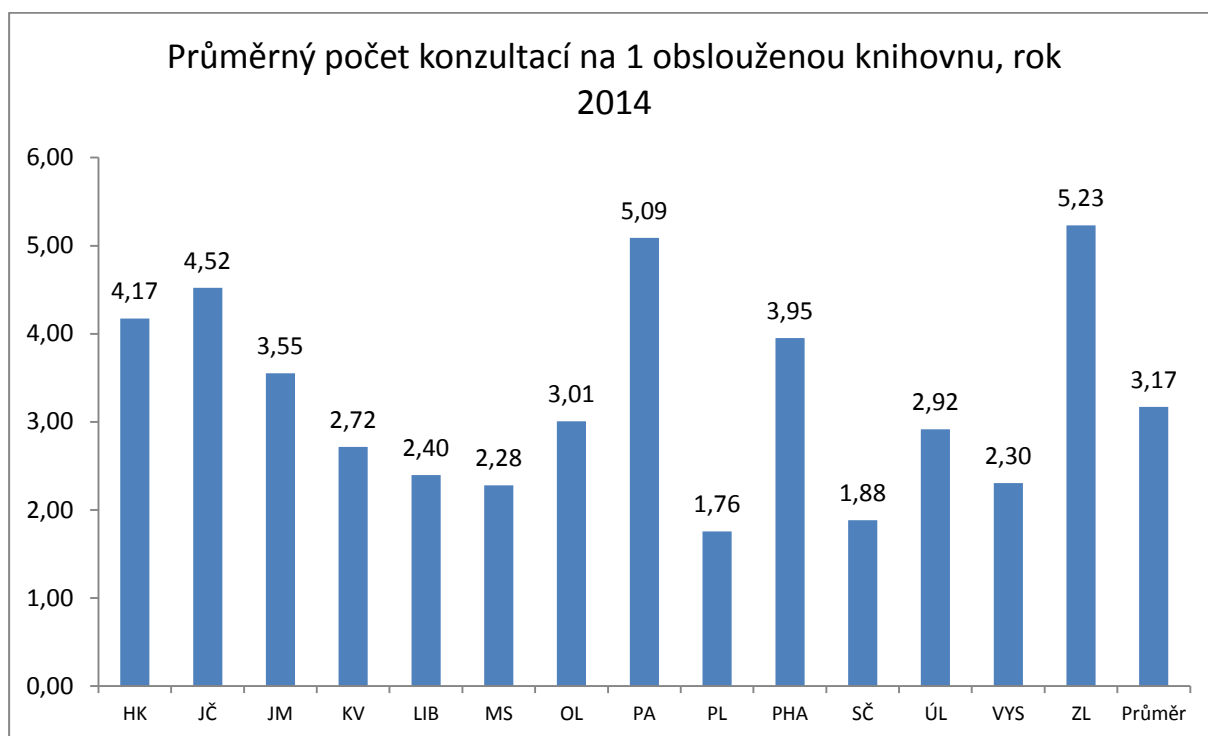


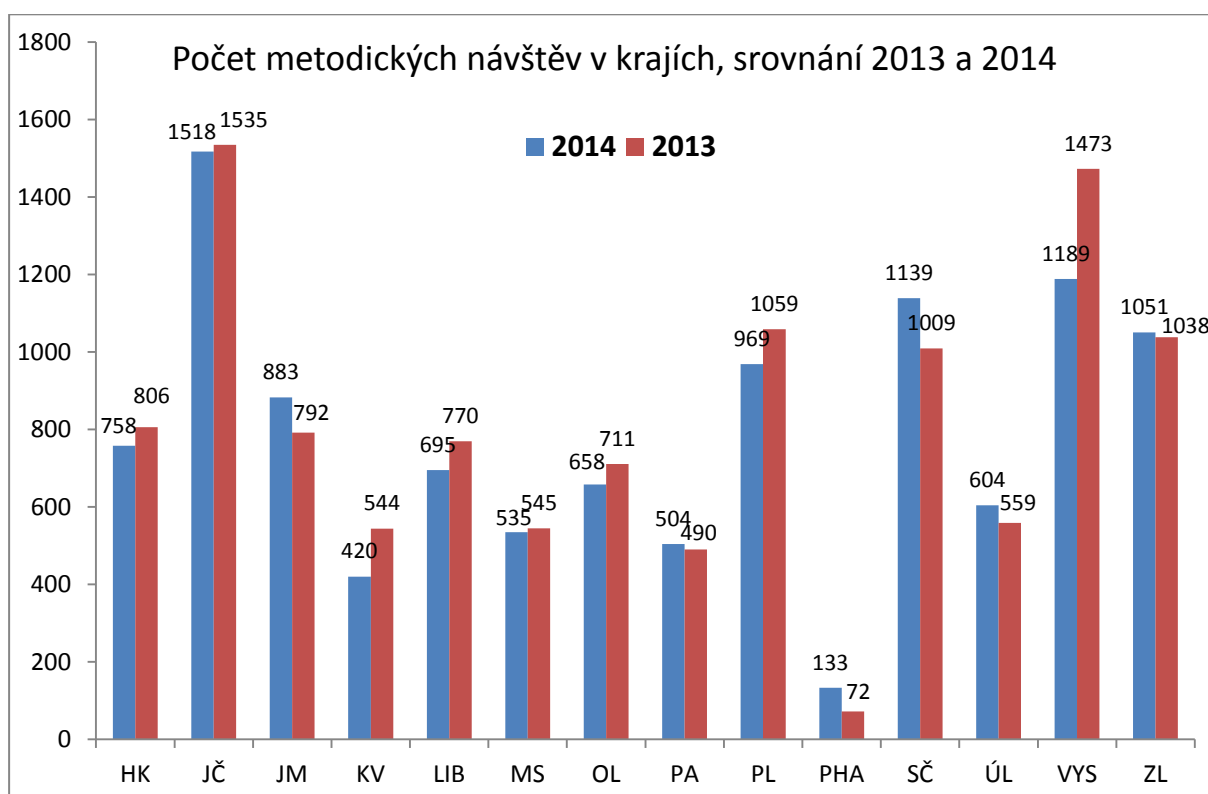
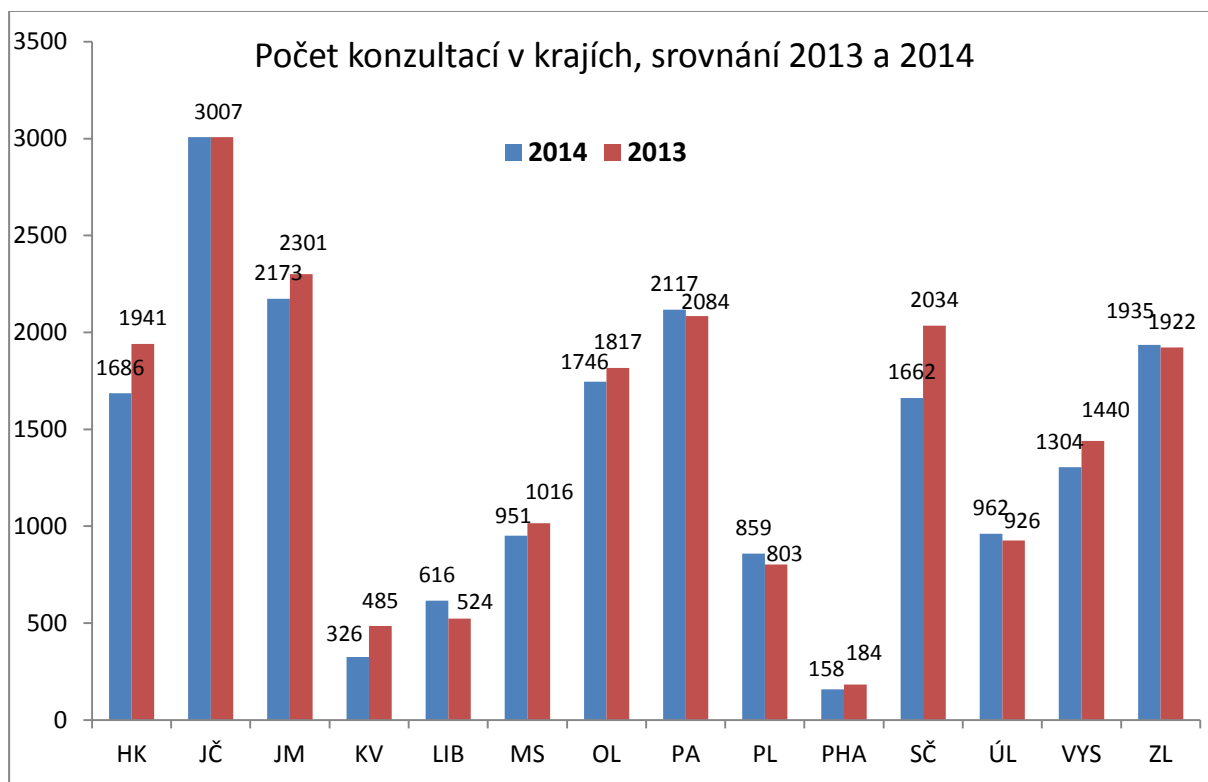


7 standardizovaných služeb

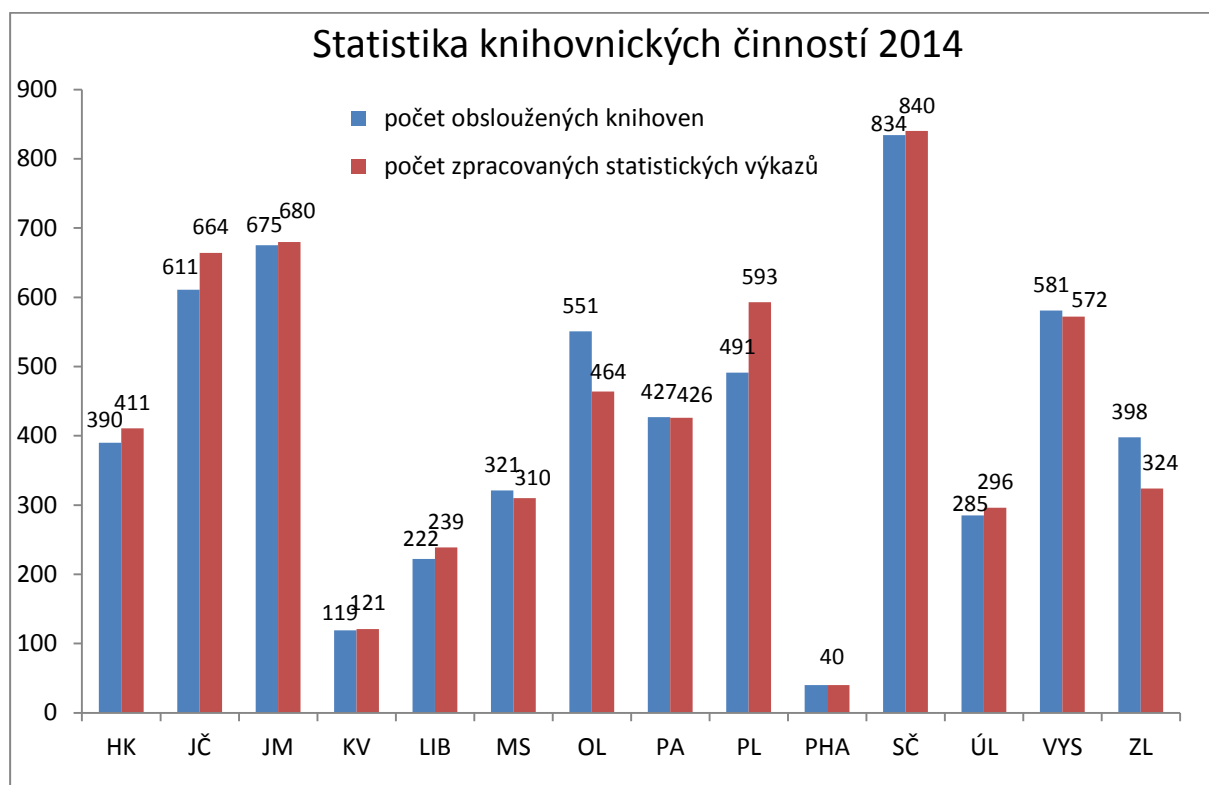


Poradenská a konzultační činnost

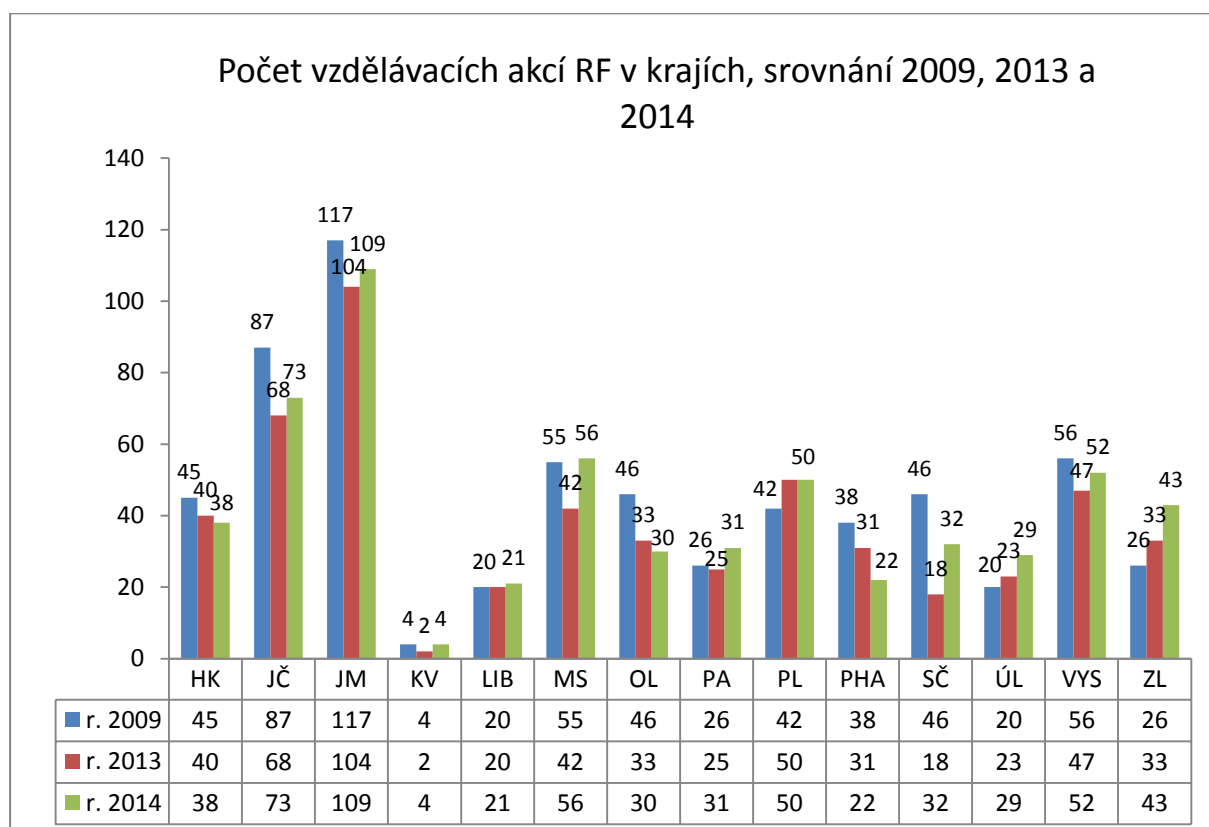


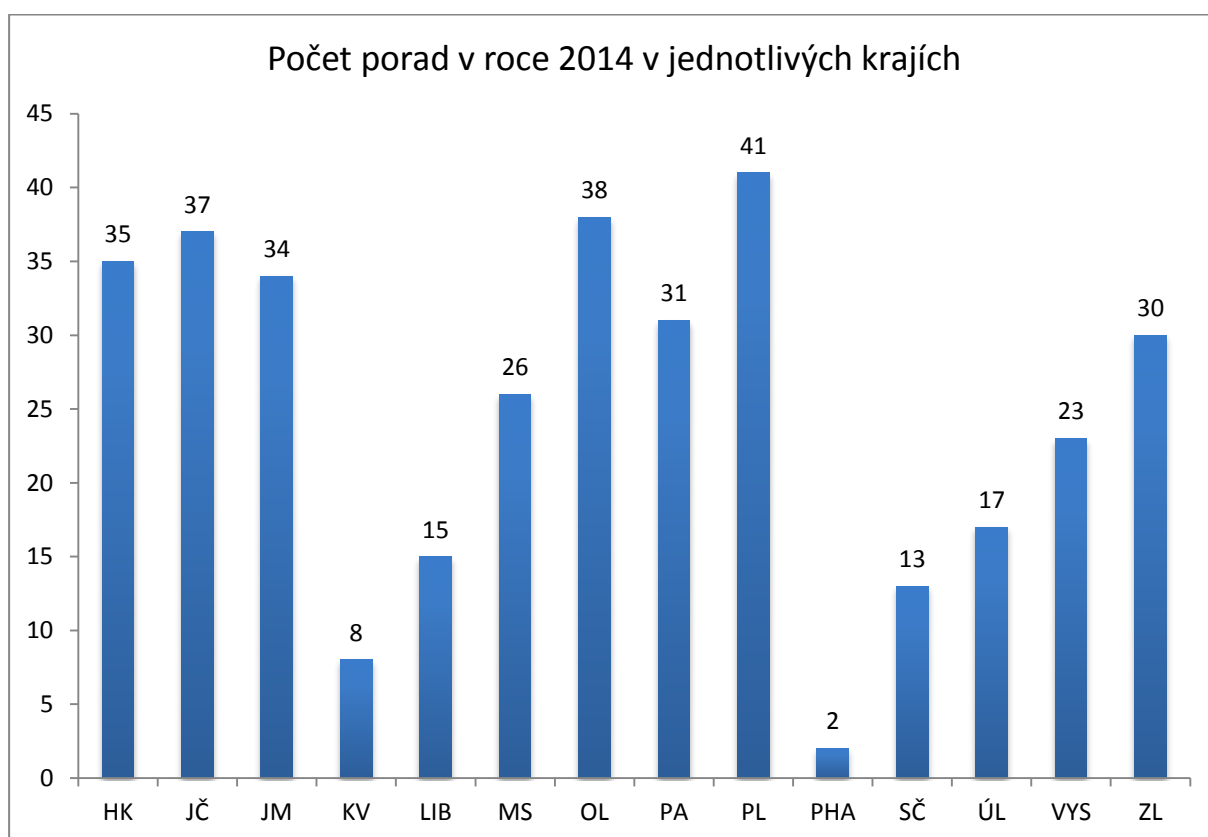
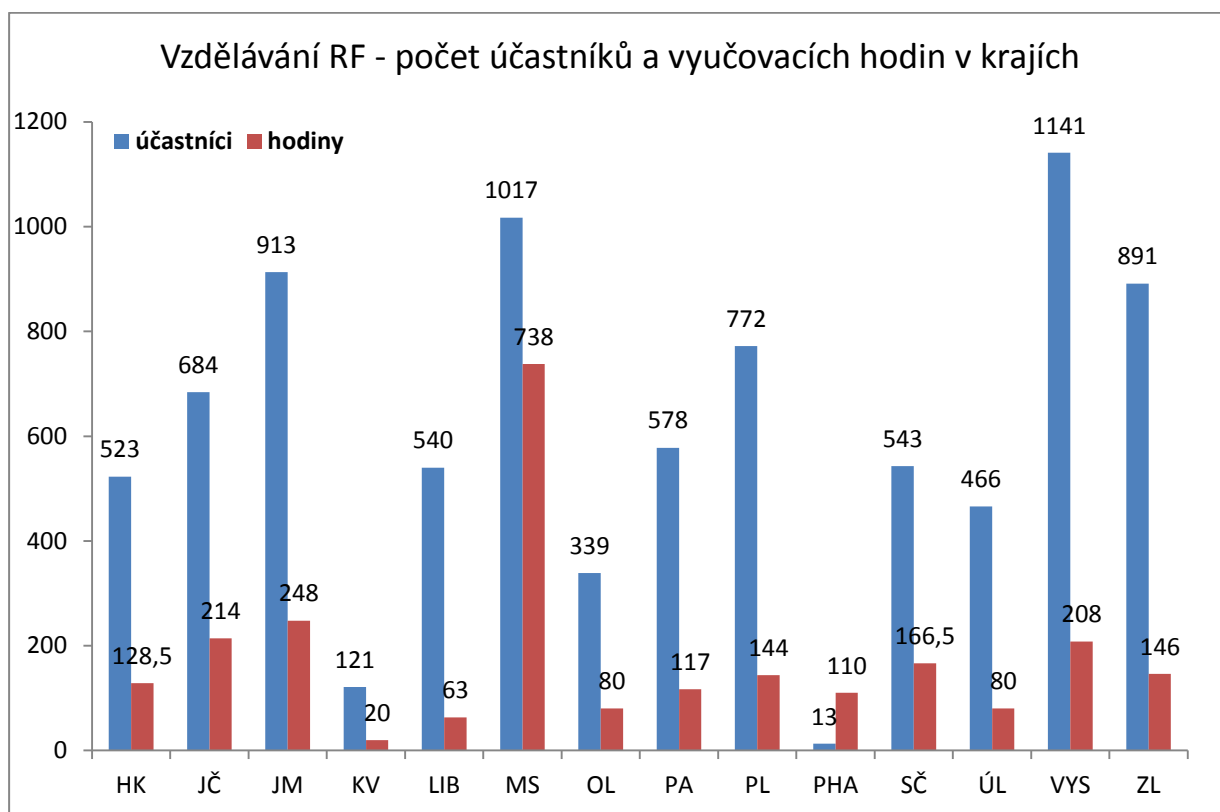


Statistika

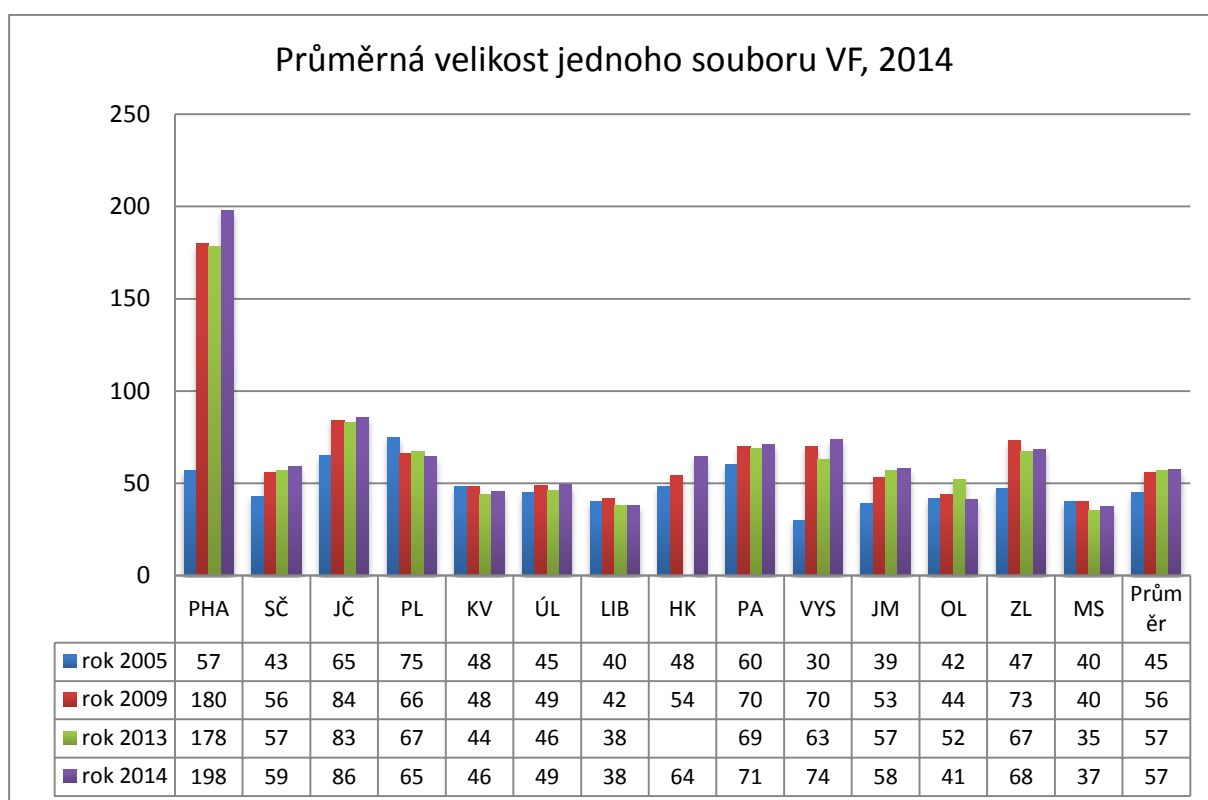
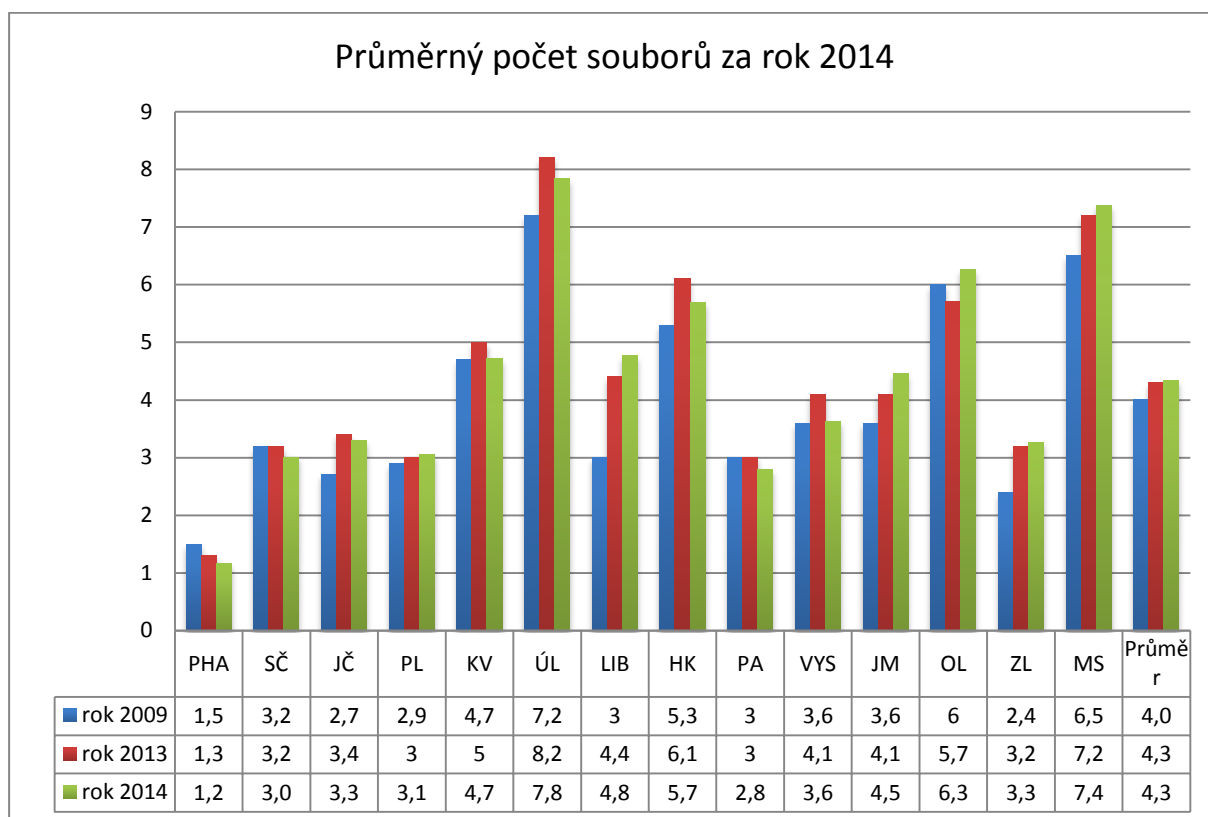


Vzdělávání

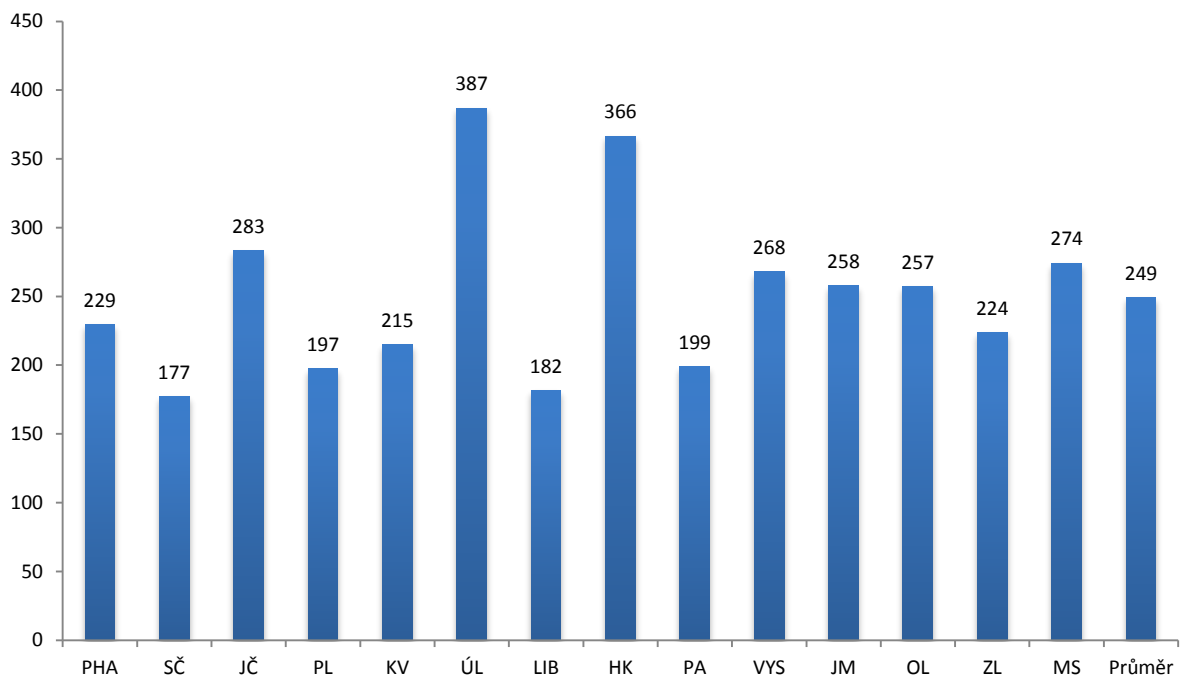




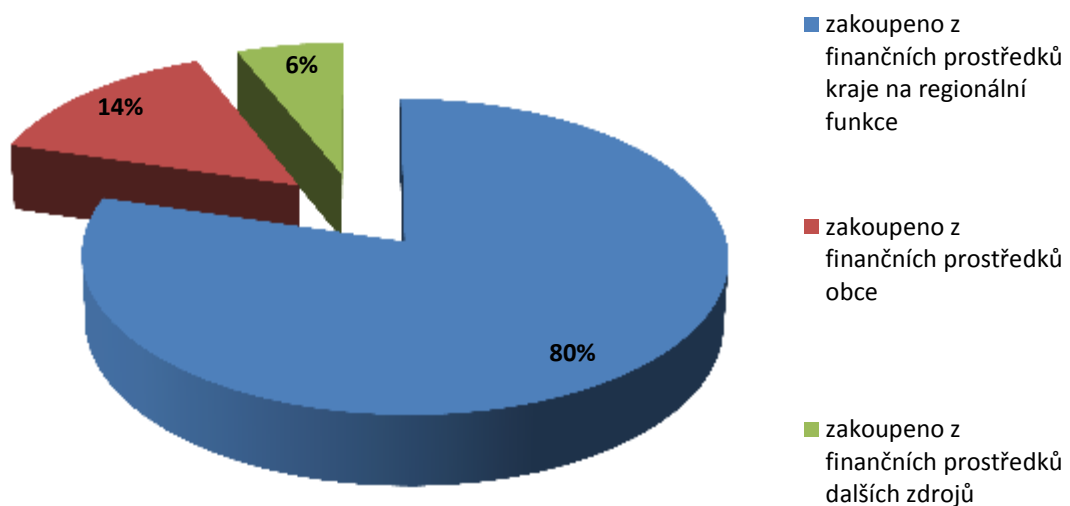
Výměnné soubory

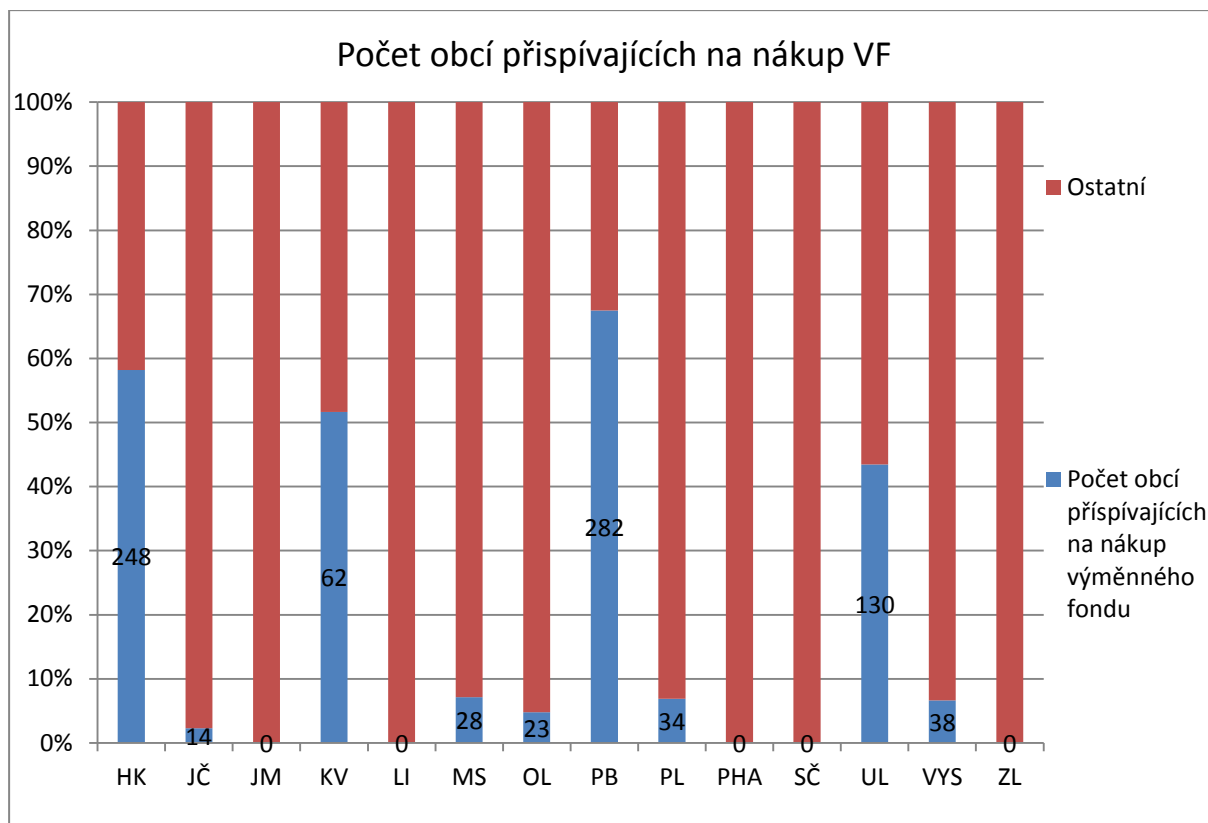


Průměrný počet svazků ročně na 1 obsluhovanou knihovnu,
rok 2014

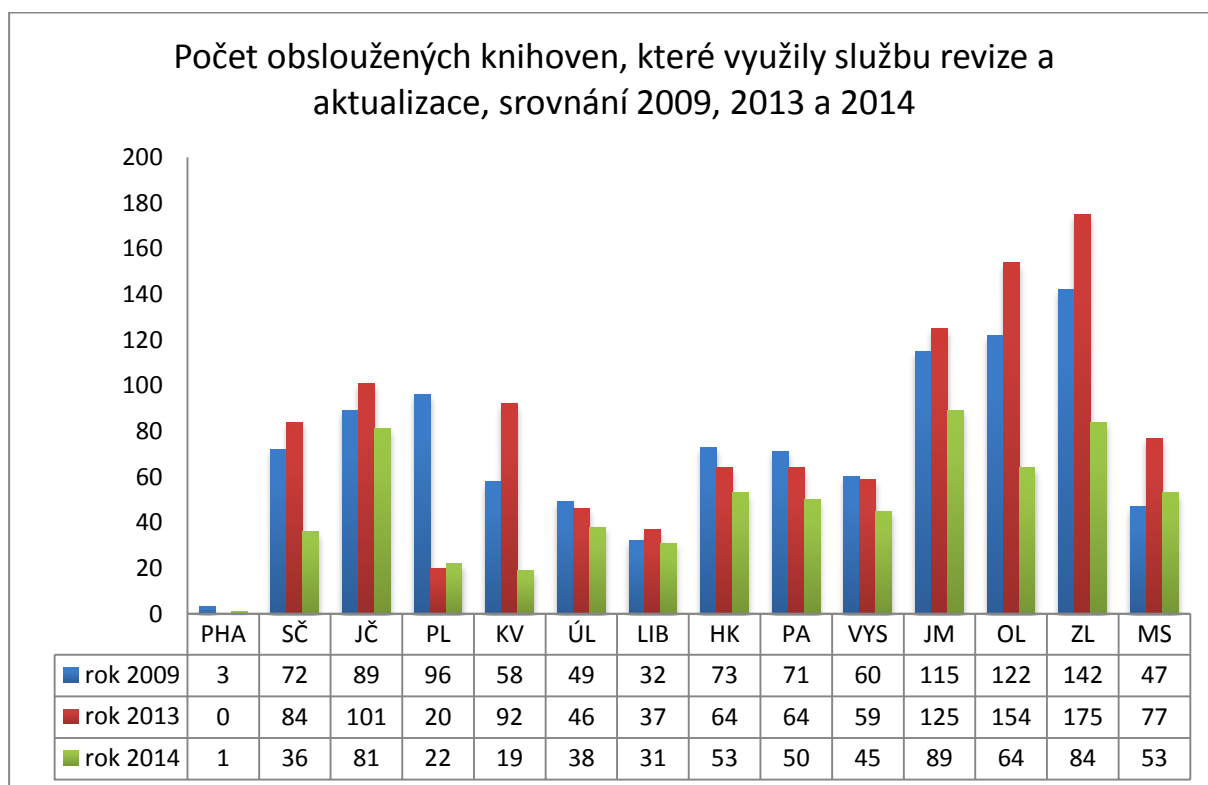


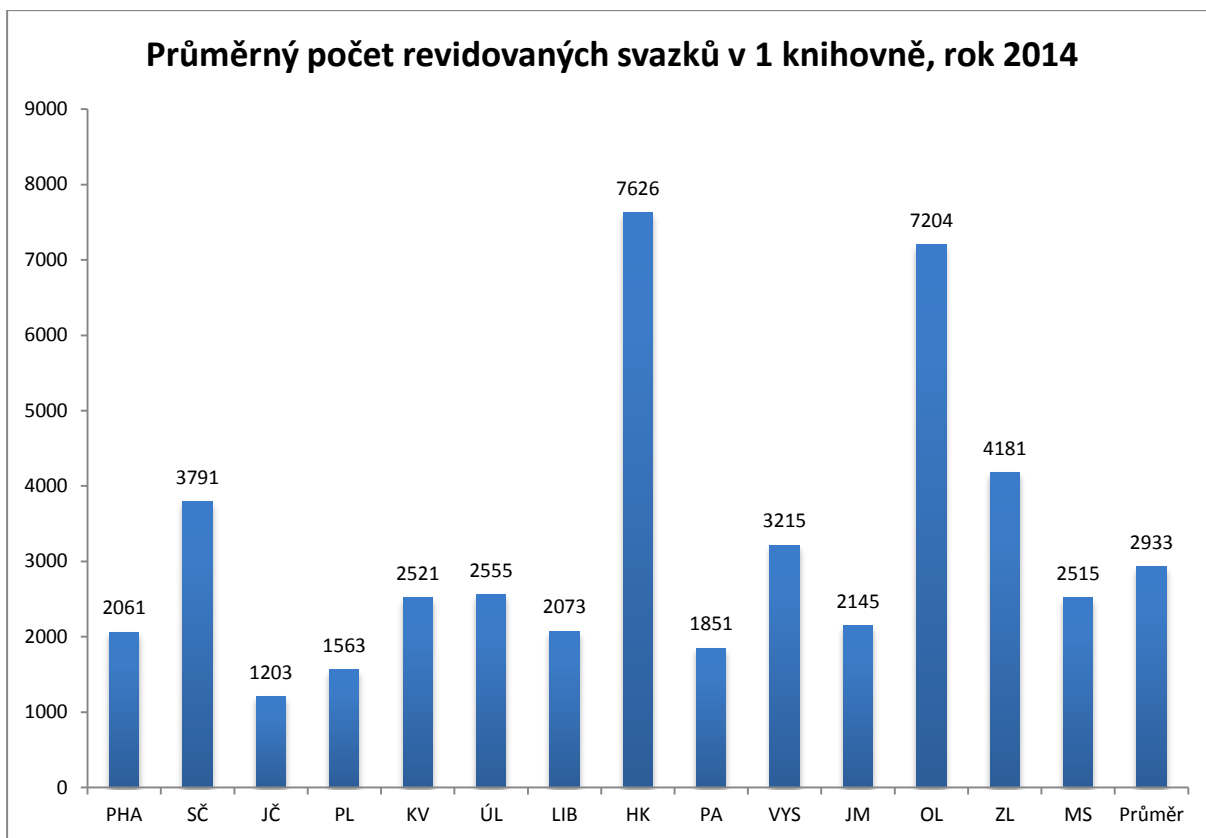
Struktura výměnného fondu, rok 2014



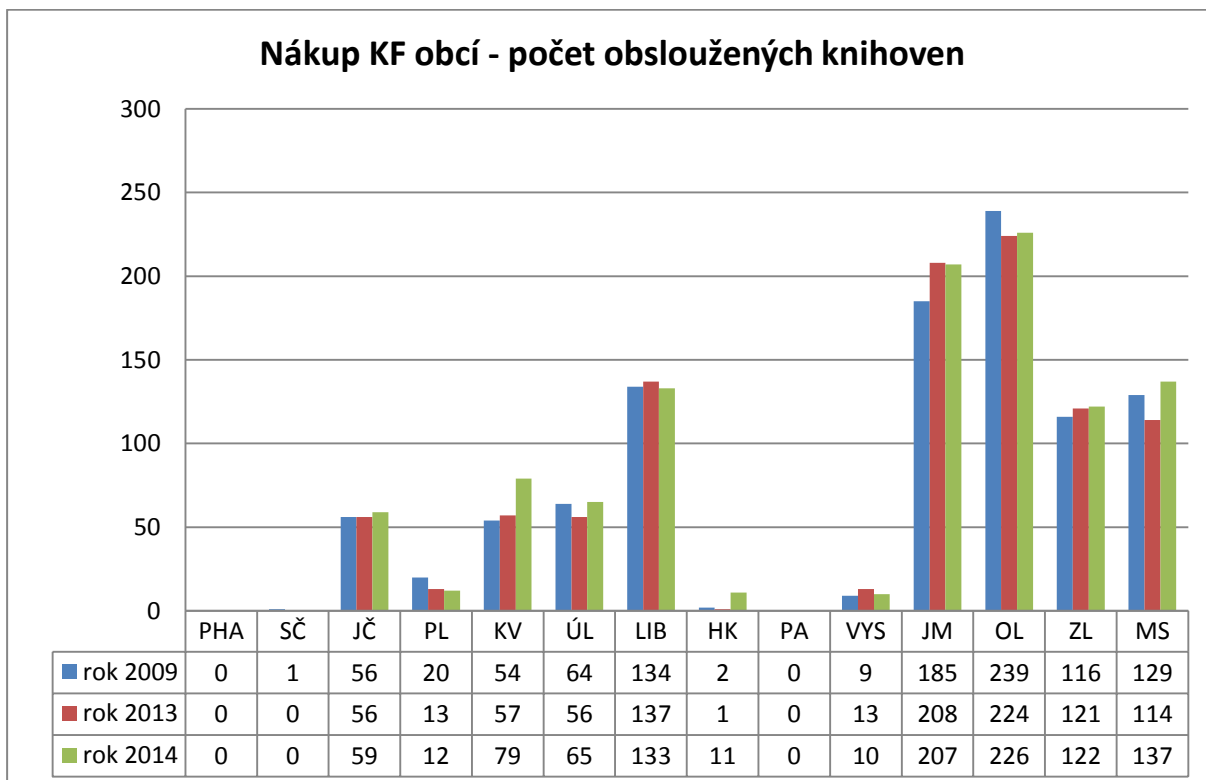


Revize, aktualizace fondu

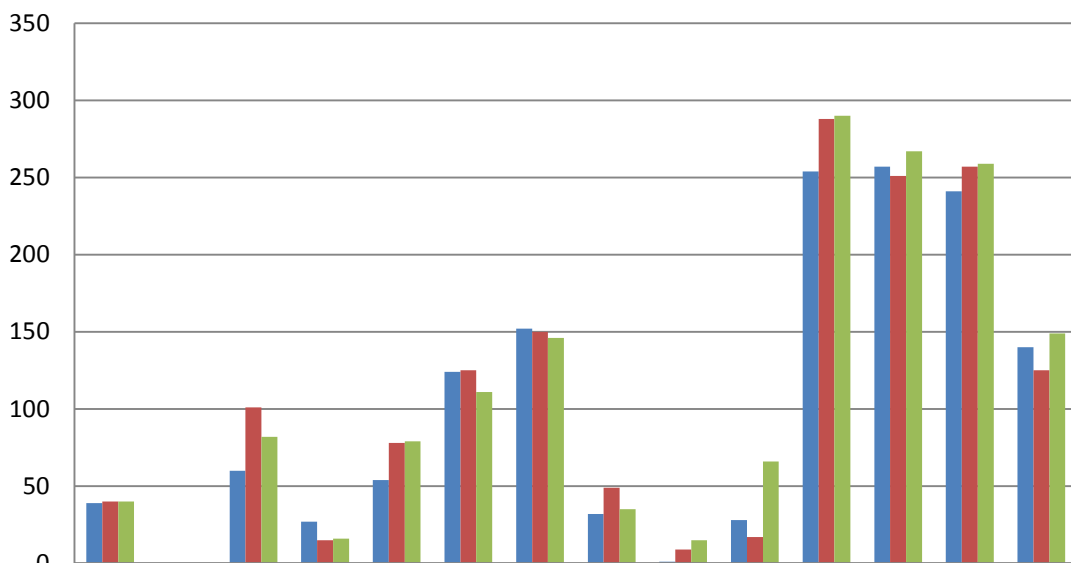




Nákup a zpracování do fondů obcí

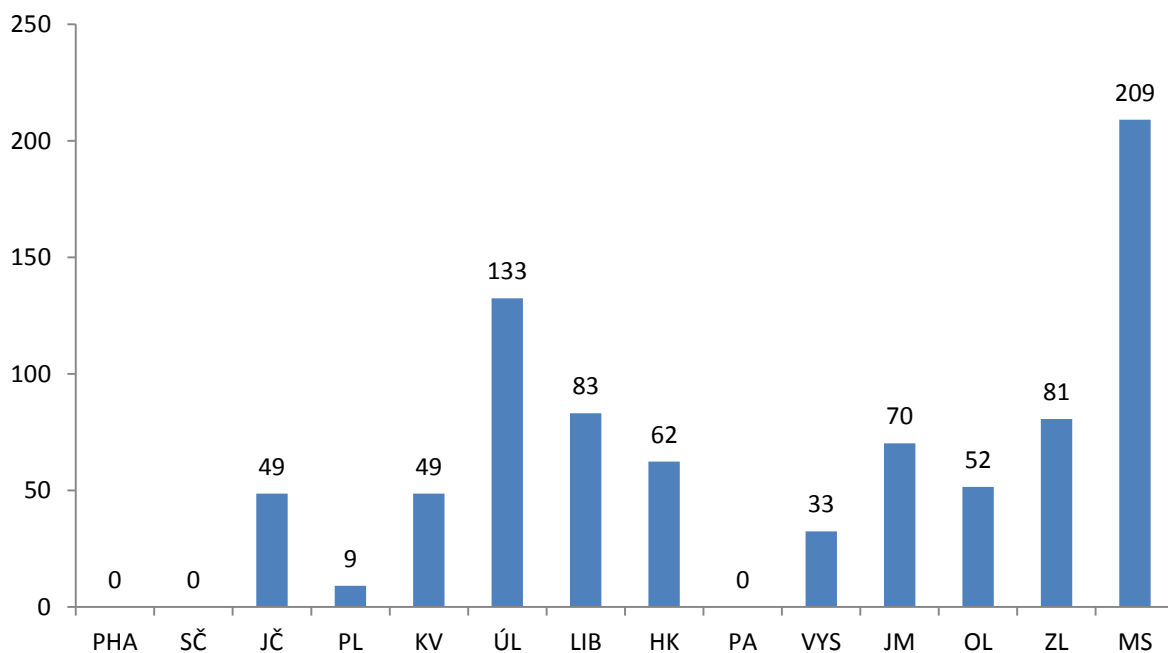


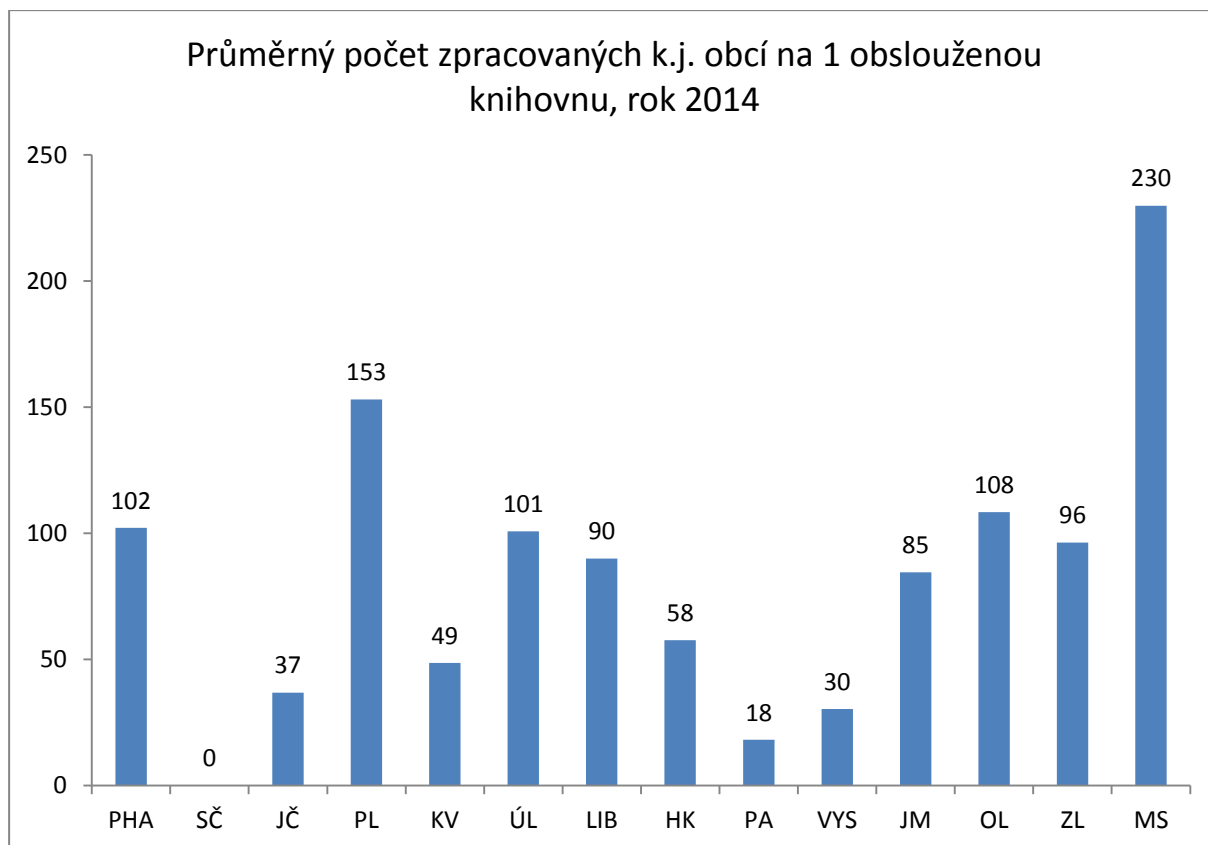
Zpracování KF obcí - počet obslužených knihoven, rok 2014



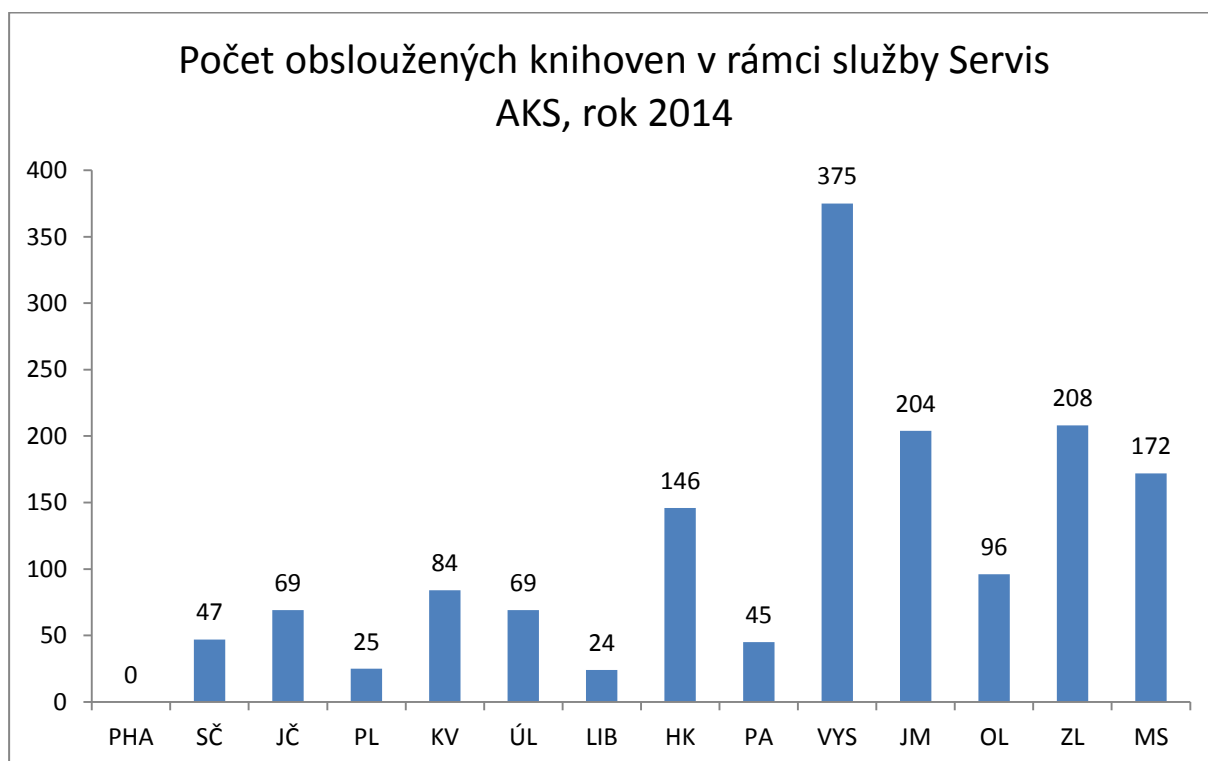
	PHA	SČ	JČ	PL	KV	ÚL	LIB	HK	PA	VYS	JM	OL	ZL	MS
rok 2009	39	0	60	27	54	124	152	32	1	28	254	257	241	140
rok 2013	40	0	101	15	78	125	150	49	9	17	288	251	257	125
rok 2014	40	0	82	16	79	111	146	35	15	66	290	267	259	149

Průměrný počet nakoupených k.j. obcí na 1 obsluženou knihovnu, rok 2014

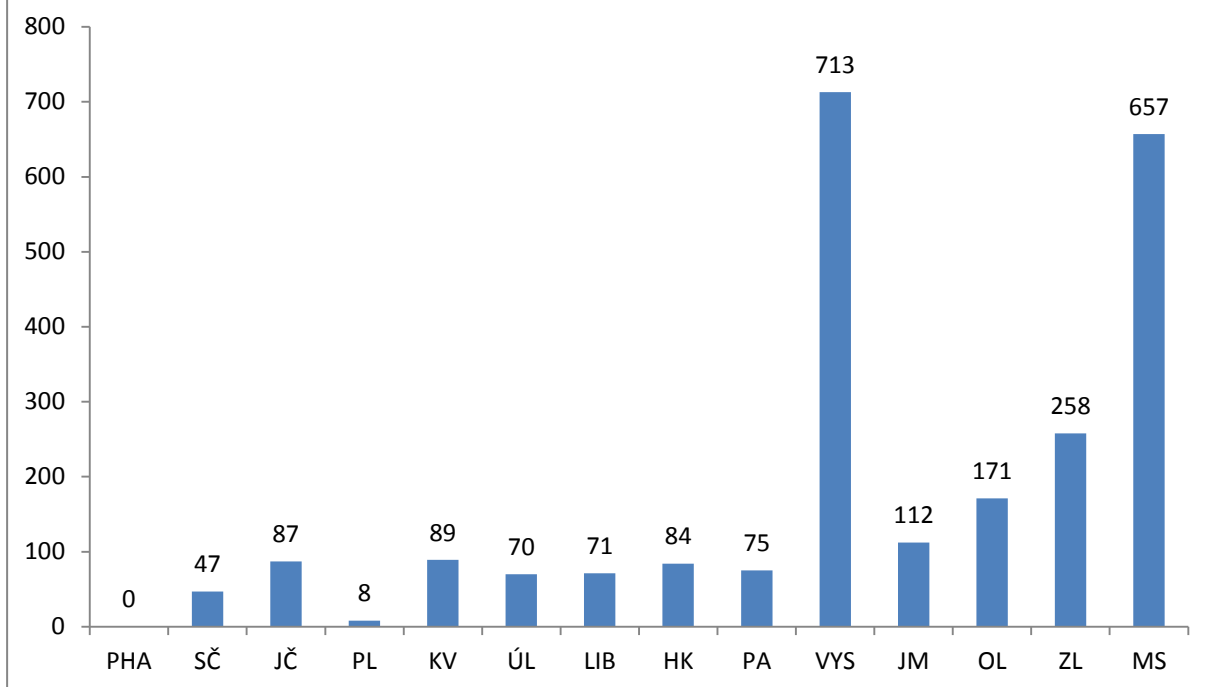


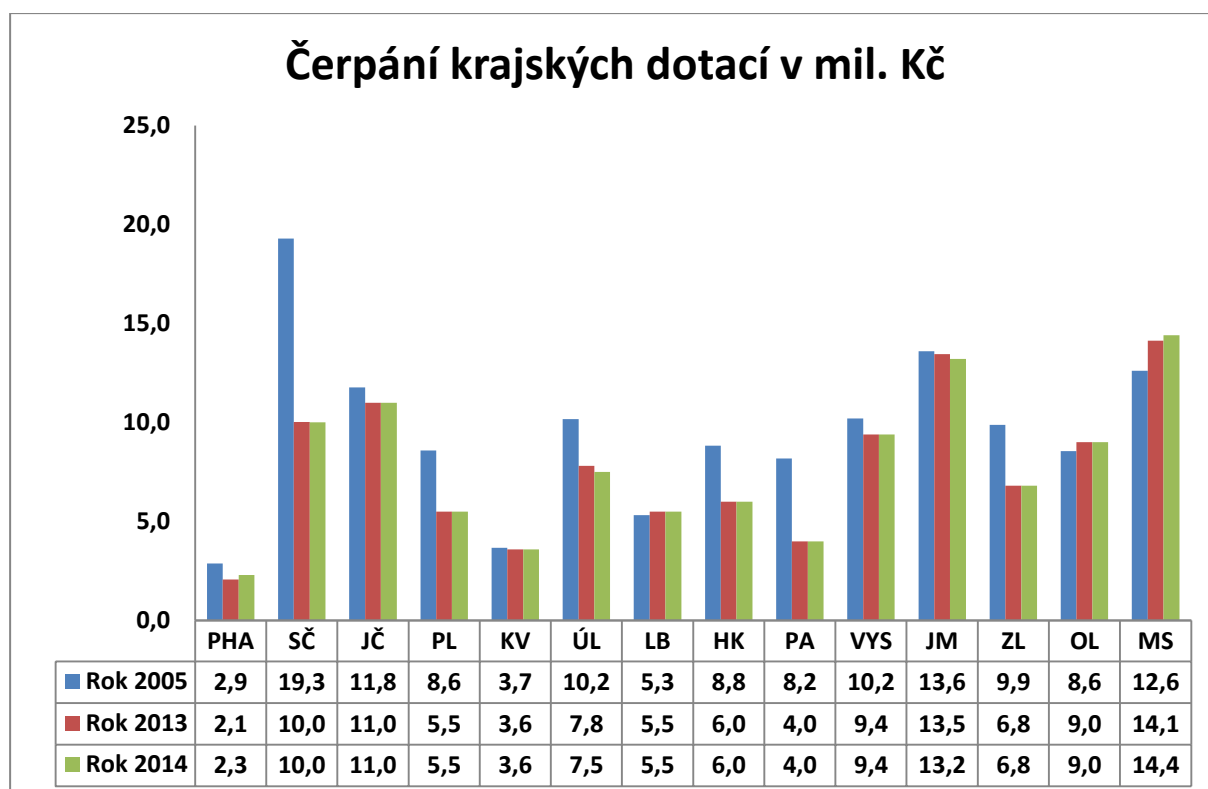
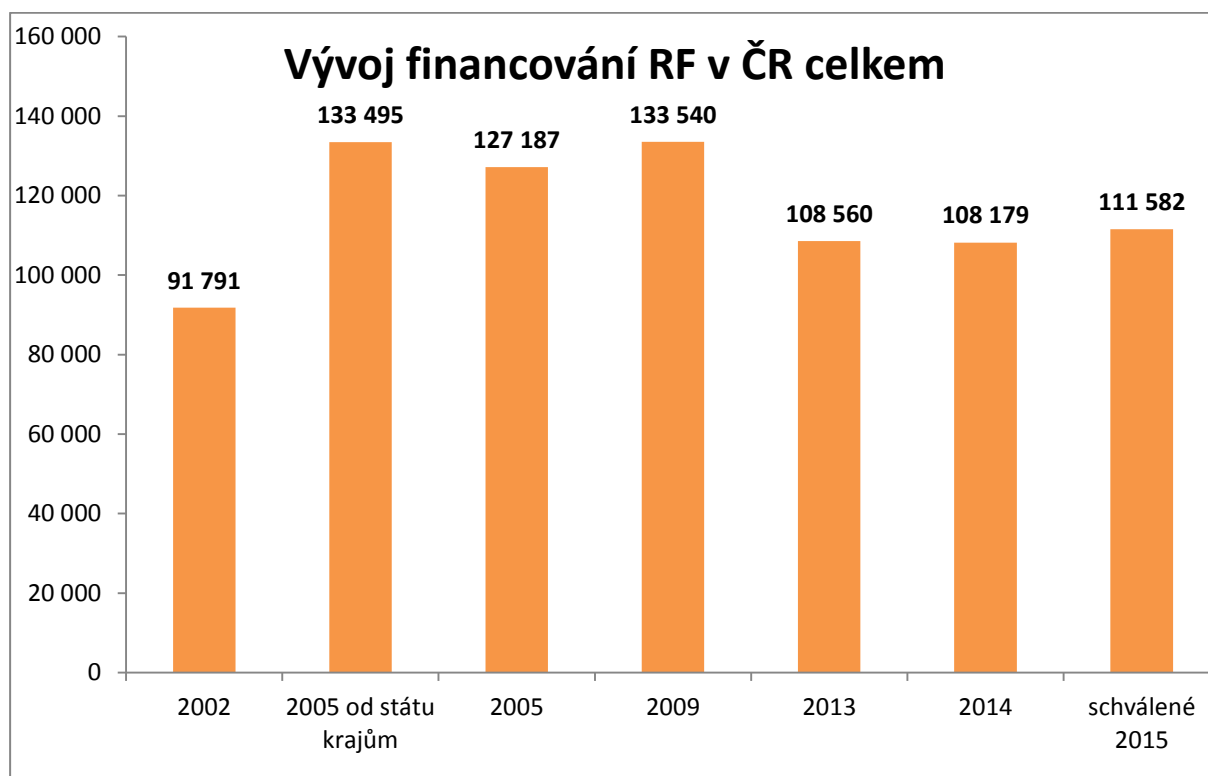


Servis automatizovaných knihovních systémů

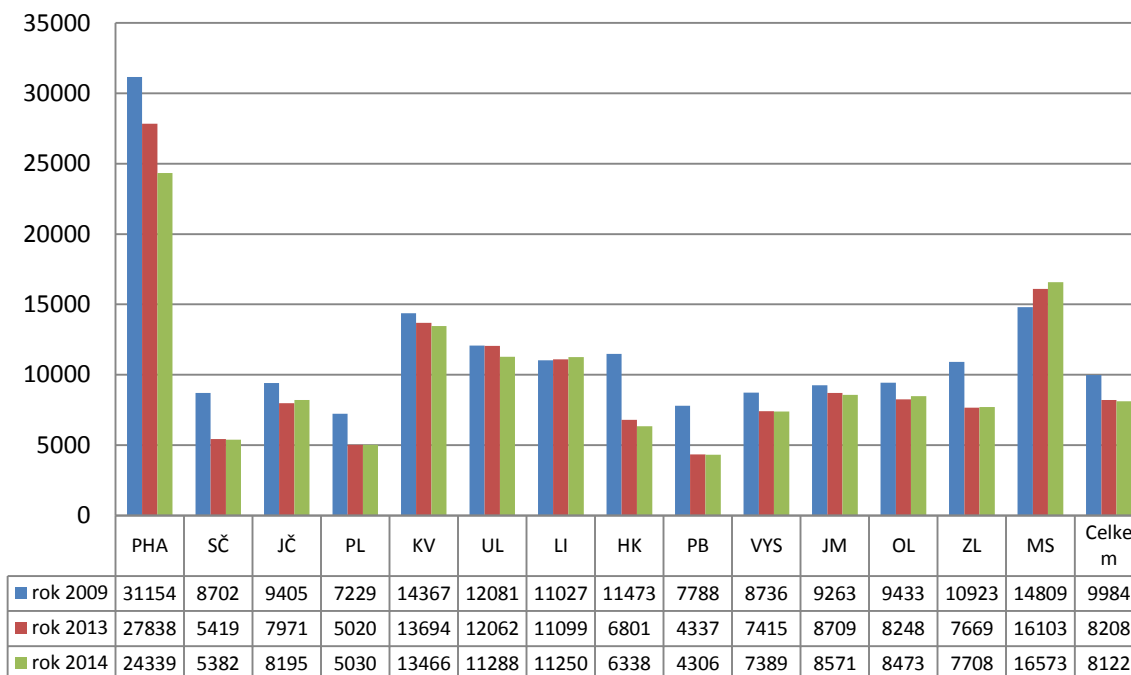


Počet zásahů v rámci služby Servis AKS, rok 2014

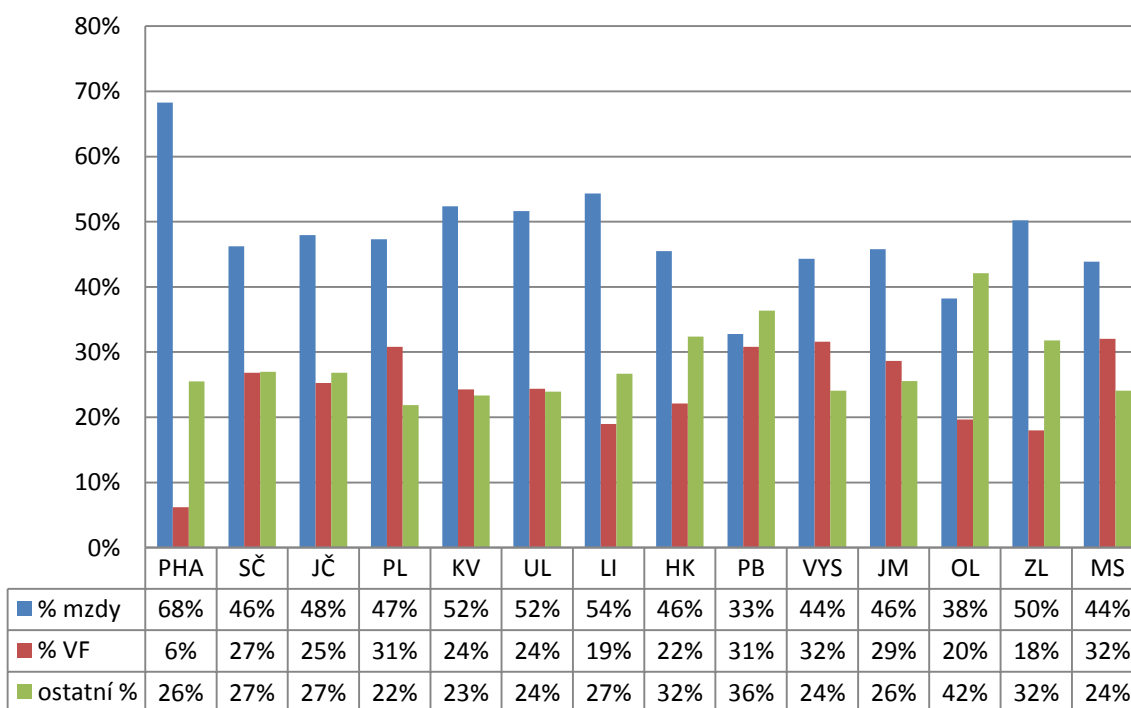




Částka na 1 obsluhov. knihovnu (z 45% krajské dot.) v Kč, srovnání let 2009, 2013 a 2014



Struktura nákladů krajských dotací v roce 2014



Doplňování výměnných fondů podle zdroje v jednotlivých krajích, rok 2014

